



แผนบริหารและพัฒนาบุคลากร
ประจำปี พ.ศ. ๒๕๖๐

ศูนย์ศิลปะ วัฒนธรรมและท้องถิ่น
มหาวิทยาลัยราชภัฏราชบุรี

สารบัญ

หน้า

บทที่ ๑ บทนำ

บทที่ ๒ สภาพปัจจุบัน และความต้องการในการพัฒนาศักยภาพ

ประวัติความเป็นมา	1
ปรัชญา / วิสัยทัศน์	1
พันธกิจ / วัตถุประสงค์ / เป้าหมายการดำเนินงาน	2
อัตลักษณ์ / ค่านิยมองค์กร	3
โครงสร้างองค์กร และการบริหารงานศูนย์ศิลปะ วัฒนธรรมและท้องถิ่น	4
บุคลากร	5
กรอบภาระงานคณะกรรมการดำเนินงาน	9
สภาพทางกายภาพในหน่วยงาน	15
รายงานแสดงฐานะทางการเงิน ปีงบประมาณ ๒๕๕8-2559	16
กราฟเปรียบเทียบการใช้งบประมาณในรอบ ๔ ปี ที่ผ่านมา	20
สรุปผลการดำเนินงานโครงการ/กิจกรรม ปีงบประมาณ ๒๕๕8 ตามประเด็นยุทธศาสตร์	19
สรุปผลความต้องการการพัฒนาศักยภาพของบุคลากรศูนย์ศิลปะ วัฒนธรรมและท้องถิ่น	26
ปีการศึกษา ๒๕๕8	
สรุปผลความต้องการการพัฒนาศักยภาพของบุคลากรศูนย์ศิลปะ วัฒนธรรมและท้องถิ่น	28
ปีการศึกษา ๒๕๕9	

บทที่ ๓ แผนพัฒนาบุคลากร

๓๐

แผนพัฒนาบุคลากร สายบริหาร ของศูนย์ศิลปะ วัฒนธรรมและท้องถิ่น	31
แผนพัฒนาบุคลากร สายสนับสนุน ของศูนย์ศิลปะ วัฒนธรรมและท้องถิ่น	32
ปฏิทินการพัฒนาผู้บริหาร และบุคลากร ของศูนย์ศิลปะ วัฒนธรรมและท้องถิ่น	34
ประจำปี 2558-2559	

บทที่ 1

บทนำ



ศูนย์ศิลปะ วัฒนธรรมและท้องถิ่น มหาวิทยาลัยราชภัฏราชนครินทร์ เป็นหน่วยงานที่สนับสนุนพันธกิจของมหาวิทยาลัย ในด้านการจัดการเรียนการสอน การวิจัย การบริการวิชาการ การทำนุบำรุง ศิลปะ วัฒนธรรมและท้องถิ่น โดยมีผลประเมินการประกันคุณภาพการศึกษา ในระดับดีมาก อย่าง ต่อเนื่อง ซึ่งการพัฒนาหน่วยงานจำเป็นต้องมีผู้บริหารและบุคลากรที่มีความรู้ความสามารถ มีจิต สาธารณะในการขับเคลื่อนองค์กรและนำพาองค์กรให้เกิดประสิทธิภาพ และประสิทธิผล สร้างชื่อเสียง ให้กับมหาวิทยาลัย รวมทั้งระดับประเทศ ดังนั้น การพัฒนาทรัพยากรมนุษย์จึงเป็นปัจจัยสำคัญต่อการ เพิ่มขีดความสามารถในการแข่งขัน และความอยู่รอดขององค์กร โดยเฉพาะอย่างยิ่งสภาพแวดล้อม ปัจจุบันที่มีการเปลี่ยนแปลงอยู่ตลอดเวลา การพัฒนาทรัพยากรมนุษย์ซึ่งประกอบไปด้วยกิจกรรมที่สำคัญ ๔ ด้าน คือ การให้การศึกษา (Education) การฝึกอบรม (Training) การพัฒนา (Development) และ การสร้างการเรียนรู้ (Learning) เป็นกิจกรรมในกระบวนการจัดการเชิงกลยุทธ์ ในขั้นตอนของการนำ นโยบายไปปฏิบัติ ซึ่งเชื่อว่าการที่บุคลากรจะสามารถปฏิบัติงานได้อย่างมีประสิทธิภาพนั้น จำเป็นอย่างยิ่ง ที่องค์กรจะต้องลงทุนเพื่อพัฒนาบุคลากรของตนให้มีทักษะ ความรู้ความสามารถ และทัศนคติที่ดีต่อการ ทำงาน รวมถึงเป็นบุคลากรที่มีขีดความสามารถ (Competency) เพื่อให้งานที่รับผิดชอบสามารถบรรลุ เป้าหมายที่บุคลากรและองค์กรได้กำหนดไว้ร่วมกัน (สุจิตรา ธนานันท์ : ๒๕๕๑)

โดยในปี พ.ศ. 2554 ศูนย์ศิลปะ วัฒนธรรมและท้องถิ่น ได้มีบุคลากรสายสนับสนุน ได้ไปศึกษา ต่อระดับปริญญาโท จำนวน 2 คน และสำเร็จการศึกษา ในปี พ.ศ. 2556 และในปี พ.ศ. 2560 จำนวน 1 คน

ในเรื่องงานวิจัยได้มีงานวิจัย ปีละ 1 เรื่อง มีการสร้างองค์ความรู้ จัดทำเอกสารแนะนำจังหวัด ฉะเชิงเทรา ฉบับอำเภอต่าง ๆ ปีละ 1 เรื่อง จัดทำเอกสารเผยแพร่องค์ความรู้ ฉบับไทย-อังกฤษ ปีละ 1 เรื่อง

นอกจากนี้ยังมีบุคลากรของศูนย์ศิลปะ วัฒนธรรมและท้องถิ่น ไปจัดกิจกรรมบริการวิชาการและ ได้รับเชิญจากเทศบาลเมืองฉะเชิงเทรา ไปเป็นวิทยากร ในโครงการเทศบาลเคลื่อนที่ ไปถ่ายทอดองค์ ความรู้ให้เครือข่ายทางการศึกษา และวัฒนธรรม รวมทั้งมีบุคลากรไปสร้างชื่อเสียงได้รับรางวัลในระดับ จังหวัดและระดับชาติ รวมทั้งได้รับรางวัลผู้ที่ทำคุณประโยชน์ต่อกระทรวงวัฒนธรรม ระดับจังหวัด

ด้านการพัฒนาและแลกเปลี่ยนเรียนรู้ ได้ร่วมมือกับเครือข่ายราชภัฏ จัดโครงการแลกเปลี่ยน ศิลปะ วัฒนธรรมพื้นบ้านในระดับชาติและนานาชาติ รวมทั้งมีการจัดสัมมนาและศึกษาดูงานอยู่อย่าง ต่อเนื่องกับกลุ่มเครือข่ายในสถาบันอุดมศึกษา

ดังนั้นศูนย์ศิลปะฯ เล็งเห็นว่าการพัฒนาทรัพยากรมนุษย์ เป็นสิ่งสำคัญในการขับเคลื่อนองค์กร จึงได้จัดทำแผนพัฒนาบุคลากร ปี พ.ศ. 2560 เพื่อเป็นทิศทางในการพัฒนาหน่วยงานและมหาวิทยาลัยต่อไป

บทที่ 2

สภาพปัจจุบัน และความต้องการในการพัฒนาศักยภาพ ของศูนย์ศิลปะ วัฒนธรรมและท้องถิ่น



ประวัติความเป็นมา...ศูนย์ศิลปะ วัฒนธรรมและท้องถิ่น

ศูนย์ศิลปะ วัฒนธรรมและท้องถิ่น มหาวิทยาลัยราชภัฏราชชนครินทร์ เดิมคือหน่วยประเคราะห์ วัฒนธรรม วิทยาลัยครูฉะเชิงเทรา ทำหน้าที่ศึกษาค้นคว้าเก็บรวบรวมข้อมูลทางวัฒนธรรมของท้องถิ่น และข้อมูลทั่ว ๆ ไป ตั้งขึ้นในปี พ.ศ. 2516

ต่อมาได้เปลี่ยนเป็น ศูนย์วัฒนธรรม วิทยาลัยครูฉะเชิงเทรา ครั้นเมื่อ สำนักงานคณะกรรมการ วัฒนธรรมแห่งชาติ ได้กระจายงานออกสู่ภูมิภาคต่าง ๆ โดยให้จังหวัดที่มีวิทยาลัยครู ใช้วิทยาลัยครูเป็น ศูนย์วัฒนธรรมจังหวัด ส่วนจังหวัดที่ไม่มีวิทยาลัยครูให้ใช้โรงเรียนประจำจังหวัด เป็นศูนย์กลางการ ดำเนินงาน วิทยาลัยครูฉะเชิงเทราจึงดำเนินงานของสำนักงานคณะกรรมการวัฒนธรรมแห่งชาติควบคู่กัน ไปด้วย จวบจนปัจจุบัน

ผู้บริหารงานด้านวัฒนธรรมของหน่วยประเคราะห์ ศูนย์วัฒนธรรมจังหวัดฉะเชิงเทรา สำนัก ศิลปวัฒนธรรม และศูนย์ศิลปะ วัฒนธรรมและท้องถิ่น มหาวิทยาลัยราชภัฏราชชนครินทร์ ได้แก่

- | | | | | |
|-----------------------------|-------------------------|---------------------|-----|--------------|
| 1. อาจารย์สุจิตรา | ยงเยี่ยงงาม | พ.ศ. 2516 | ถึง | พ.ศ. 2520 |
| 2. ผู้ช่วยศาสตราจารย์ธานี | ปาลสุทธิ์ | พ.ศ. 2520 | ถึง | พ.ศ. 2524 |
| 3. อาจารย์ดำรงเกียรติ | นงสกุล | พ.ศ. 2524 | ถึง | พ.ศ. 2528 |
| 4. ผู้ช่วยศาสตราจารย์ชุมศรี | นพวงศ์ ณ ออยุธยา | พ.ศ. 2528 | ถึง | พ.ศ. 2541 |
| 5. อาจารย์เรณู | ขวัญฉาย | พ.ศ. 2541 | ถึง | พ.ศ. 2545 |
| 6. อาจารย์จินดา | เนื่องจำนงค์ | พ.ศ. 2545 | ถึง | พ.ศ. 2556 |
| 7. อาจารย์อารียา | บุญทวี | พ.ศ. 2556 | ถึง | พ.ศ. 2560 |
| 8. อาจารย์ธรรมรัตน์ | สิมะโรจนา (รักษาราชการ) | วันที่ 8 มี.ค 2560 | ถึง | 20 พ.ค. 2560 |
| 9. อาจารย์ ดร.จินดา | เนื่องจำนงค์ | วันที่ 21 พ.ค. 2560 | ถึง | ปัจจุบัน |

ปรัชญา

อนุรักษ์ พัฒนา สืบสาน สร้างสรรค์ศิลปะ วัฒนธรรมและภูมิปัญญาท้องถิ่น

วิสัยทัศน์

มุ่งสู่ความเป็นเลิศ และความเข้มแข็งด้านศิลปะ วัฒนธรรม และการบริการชุมชน

พันธกิจ

1. สร้างเครือข่ายทางศิลปะ และวัฒนธรรม ในระดับท้องถิ่นและระดับชาติ
2. เป็นแหล่งเรียนรู้ด้านศิลปะ วัฒนธรรม และบริการด้านศิลปะ วัฒนธรรม ภูมิปัญญาท้องถิ่น
3. ส่งเสริม อนุรักษ์ สืบสาน ทำนุบำรุง เผยแพร่และสร้างสรรค์งานศิลปะ วัฒนธรรม ภูมิปัญญาท้องถิ่น
4. ปลูกฝังค่านิยม จิตสำนึกความภาคภูมิใจในศิลปะ วัฒนธรรม เอกลักษณ์ ภูมิปัญญาของท้องถิ่นและของชาติ ให้นักศึกษาและชุมชน

ค่านิยมองค์กร (Core Values)

MORAL : TEAMWORK คือ การทำงานเป็นทีมที่เข้มแข็งบนพื้นฐานคุณธรรม จริยธรรม

- | | | | | |
|---|---|------------------|---|--|
| T | = | TEAM COOPERATION | = | การทำงานเป็นทีม |
| E | = | EQUALITY | = | ความเสมอภาคในการทำงาน และการสร้างขวัญกำลังใจในการทำงาน |
| A | = | ART | = | ศิลปะในการทำงาน |
| M | = | MORALITY | = | การมีศีลธรรม |
| W | = | WILLINGNESS | = | ความเต็มใจในการทำงาน และการบริการ |
| O | = | OPPORTUNITY | = | การให้โอกาสในการพัฒนาความก้าวหน้า และการพัฒนาตนเองอยู่เสมอ |
| R | = | RESPONSIBILITY | = | ความรับผิดชอบในการทำงาน |
| K | = | KNOWLEDGE | = | ความรู้ความเข้าใจงาน |

วัตถุประสงค์

1. มุ่งพัฒนาให้เป็นศูนย์กลางข้อมูล และแหล่งเรียนรู้ทางศิลปะและวัฒนธรรม และภูมิปัญญาท้องถิ่น

2. เพื่ออนุรักษ์ พัฒนา และสร้างสรรค์ โดยส่งเสริม สนับสนุน และเผยแพร่ศิลปะ วัฒนธรรมและ ภูมิปัญญาท้องถิ่น

3. เพื่อประสานความร่วมมือกับเครือข่าย อันจะส่งผลให้เกิดการเรียนรู้ และร่วมแก้ปัญหาของ ชุมชนและท้องถิ่น

เอกลักษณ์ ของศูนย์ศิลปะ วัฒนธรรมและท้องถิ่น

มุ่งสู่ความเป็นเลิศ และความเข้มแข็งทางศิลปะ และวัฒนธรรม การบริการท้องถิ่น ตลอดจนพัฒนา ศิลปวัฒนธรรมสู่สากล

วัตถุประสงค์ ของศูนย์ศิลปะ วัฒนธรรมและท้องถิ่น

สร้างสรรค์งาน บูรณาการท้องถิ่น

โครงสร้างองค์การ และการบริหารงานศูนย์ศิลปะ วัฒนธรรมและท้องถิ่น มหาวิทยาลัยราชภัฏราชชนรินทร์



ภาระงานฝ่ายบริหาร วางแผนและงานประกันคุณภาพ

1. งานธุรการ
2. เลขานุการและงานประชุม
3. งานการเงิน พัสดุ และการจัดซื้อจัดจ้าง
4. งานประกันคุณภาพ
5. งานนโยบาย ยุทธศาสตร์ การวางแผน
6. งานประชาสัมพันธ์
7. งานบุคลากรและสวัสดิการ
8. งานควบคุมภายใน/บริหารความเสี่ยง/ตรวจสอบภายใน
9. งานประเมินผลการปฏิบัติราชการ ตามคำรับรองการปฏิบัติราชการ กพร. / สมศ. / สกอ. และ สวพ.
10. งานรายงานแผนและผลการปฏิบัติงาน (รายไตรมาส)

ภาระงานฝ่ายเผยแพร่ศาสนา วัฒนธรรม

1. งานจัดทำสื่อ/นิทรรศการ/เอกสารการฝึกอบรม
2. งานประสานงานองค์กรเครือข่ายทางวัฒนธรรม
3. งานฝึกอบรมเผยแพร่ศิลปะ และวัฒนธรรมภูมิปัญญาท้องถิ่น และบริการชุมชน
4. งานจัดกิจกรรมส่งเสริมเผยแพร่และแลกเปลี่ยนศิลปะ และวัฒนธรรม
5. งานส่งเสริมและทำนุบำรุงศาสนา
6. งานจัดกิจกรรมอนุรักษ์ศาสนา ศิลปะ วัฒนธรรม ภูมิปัญญาท้องถิ่น และวัฒนธรรมร่วมสมัย
7. งานอนุรักษ์เฝ้าระวังทางวัฒนธรรม
8. งานพัฒนาประชาธิปไตย ส่งเสริมความเป็นไทยและต่อต้านยาเสพติด
9. งานนวัตกรรมและสารสนเทศ /งานจัดระบบฐานข้อมูล
10. งานออกแบบงานวัฒนธรรม /งานศิลปกรรม
11. งานส่งเสริมและพัฒนาแหล่งเรียนรู้ (หอศิลป์ ลานวัฒนธรรม และศูนย์วิชาการท้องถิ่น) และงานอื่น ๆ ตามที่ได้รับมอบหมาย

ภาระงานฝ่ายวิจัยชุมชน และบริการท้องถิ่น

1. งานพัฒนามาตรฐานศิลปะ และวัฒนธรรม
2. งานจัดการความรู้ของมหาวิทยาลัยและท้องถิ่น
3. งานส่งเสริมการสร้างรายได้
4. งานศึกษาค้นคว้า วิจัยข้อมูล องค์ความรู้ และรวบรวมข้อมูลวัฒนธรรมและภูมิปัญญาท้องถิ่น
5. งานสรุปผลโครงการ ประเมินโครงการ/กิจกรรม
6. งานสังเคราะห์องค์ความรู้งานวิจัย
7. งานความคิดสร้างสรรค์ สิ่งประดิษฐ์ทางศิลปะ วัฒนธรรม ภูมิปัญญาท้องถิ่น

บุคลากร

ด้านบุคลากรของศูนย์ศิลปะ วัฒนธรรมและท้องถิ่น ปัจจุบันประกอบด้วยบุคลากร จำนวน ๒ กลุ่ม ได้แก่ ผู้บริหารศูนย์ศิลปะฯ ซึ่งเป็นอาจารย์ประจำมีวาระบริหาร ๔ ปี โดยมี คณะกรรมการดำเนินงานศูนย์ศิลปะฯ จำนวน 4 คน บุคลากรสายสนับสนุน จำนวน 6 คน รวมทั้งสิ้น 10 คน

การบริหารจัดการศูนย์ศิลปะ วัฒนธรรมและท้องถิ่น โดยมีผู้ทรงคุณวุฒิตามโครงสร้างที่กำหนดตาม ข้อบังคับของมหาวิทยาลัย และคณะกรรมการดำเนินงานศูนย์ศิลปะ วัฒนธรรมและท้องถิ่น เพื่อกำกับดูแลใน ด้านการทำนุบำรุงศิลปะ และวัฒนธรรม ได้แก่

คณะกรรมการบริหาร ศูนย์ศิลปะ วัฒนธรรมและท้องถิ่น

๑. นายจินดา	เนืองจ่านงค์	ผู้อำนวยการศูนย์ศิลปะ วัฒนธรรมและท้องถิ่น
๒. นายโยธิน	จี้กั้ววาฬ	รองผู้อำนวยการศูนย์ศิลปะ วัฒนธรรมและท้องถิ่น
๓. นายวชิรพงศ์	มณีนันท์วิวัฒน์	รองผู้อำนวยการศูนย์ศิลปะ วัฒนธรรมและท้องถิ่น
๔. นางสาวอารีญา	บุญทวี	รองผู้อำนวยการศูนย์ศิลปะ วัฒนธรรมและท้องถิ่น
๕. นางการดา	รสทอง	หัวหน้าสำนักงานผู้อำนวยการศูนย์ศิลปะฯ
๖. นางสาวอรรวรรณ	เล็กชะอุ่ม	รองหัวหน้าสำนักงานผู้อำนวยการศูนย์ศิลปะฯ

คณะกรรมการที่ปรึกษา ศูนย์ศิลปะ วัฒนธรรมและท้องถิ่น

1. อาจารย์ ดร.จินดา	เนืองจ่านงค์	ประธานกรรมการที่ปรึกษา
2. ผศ.ดร.ผ่องศรี	มาสขาว	กรรมการที่ปรึกษาฝ่ายภาษาต่างประเทศและอาเซียน
3. อาจารย์โยธิน	จี้กั้ววาฬ	กรรมการที่ปรึกษาฝ่ายศิลปะ
4. อาจารย์รักษา	ปิยะพงษ์	กรรมการที่ปรึกษาฝ่ายศิลปะร่วมสมัย
5. นางพวงผกา	วิมลภักตร์	กรรมการที่ปรึกษาฝ่ายวัฒนธรรม
6. นายขวัญชัย	รักษาพันธ์	กรรมการที่ปรึกษาฝ่ายปราชญ์ชาวบ้าน
7. อาจารย์อารีญา	บุญทวี	เลขานุการ

คณะกรรมการประจำ ศูนย์ศิลปะ วัฒนธรรมและท้องถิ่น

1. อาจารย์ ดร.จินดา	เนื่องจำนงค์	ผู้อำนวยการศูนย์ศิลปะฯ	ประธานกรรมการ
2. อาจารย์อารียา	บุญทวี	รองผู้อำนวยการศูนย์ศิลปะฯ	รองประธานกรรมการ
3. ศาสตราจารย์วิโชค	มุกตามณี	ผู้ทรงคุณวุฒิภายนอก	กรรมการ
4. ศาสตราจารย์สุชาติ	เถาทอง	ผู้ทรงคุณวุฒิภายนอก	กรรมการ
5. ผู้ช่วยศาสตราจารย์ชুমศรี นพวงศ์ ณ อยุธยา		ผู้ทรงคุณวุฒิภายนอก	กรรมการ
6. อาจารย์วิชัย	พงษ์โหมต	ผู้ทรงคุณวุฒิภายนอก	กรรมการ
7. ผู้ช่วยศาสตราจารย์ละออ	เพชรรัตน์	ผู้ทรงคุณวุฒิภายนอก	กรรมการ
8. อาจารย์โยธิน	จี้กั้ววาท	รองผู้อำนวยการศูนย์ศิลปะฯ	กรรมการ
9. อาจารย์วัชรีย์	ปิ่นนิยม	ผู้แทนรองคณบดี คณะมนุษยศาสตร์	กรรมการ
10. ผู้ช่วยศาสตราจารย์วิชาญ	ตอปรรมย์	ผู้แทนรองคณบดี คณะเทคโนโลยีฯ	กรรมการ
11. นายกิตติพงษ์	ทับพยุง	ผู้แทนสภาคณาจารย์และข้าราชการ	กรรมการ
12. นางการดา	รสทอง	หัวหน้าสำนักงานผู้อำนวยการ	เลขานุการ
13. นางสาวอรรรณ	เล็กชะอุ่ม	รองหัวหน้าสำนักงานผู้อำนวยการ	ผู้ช่วยเลขานุการ

หมายเหตุ : คณะกรรมการประจำศูนย์ศิลปะฯ อยู่ระหว่างดำเนินการจัดทำประกาศแต่งตั้งฯ

คณะกรรมการดำเนินงาน ศูนย์ศิลปะ วัฒนธรรมและท้องถิ่น

1. อาจารย์ ดร.จินดา	เนื่องจำนงค์	ผู้อำนวยการฯ	คณะมนุษยศาสตร์ฯ
2. อาจารย์โยธิน	จี้กั้ววาท	รองผู้อำนวยการฯ	คณะมนุษยศาสตร์ฯ
3. อาจารย์วัชรพงษ์	มณีนันทีวัฒน์	รองผู้อำนวยการฯ	คณะครุศาสตร์
4. อาจารย์อารียา	บุญทวี	รองผู้อำนวยการฯ	คณะมนุษยศาสตร์ฯ
5. นางการดา	รสทอง	หัวหน้าสำนักงานผู้อำนวยการฯ	
6. น.ส.อรรรณ	เล็กชะอุ่ม	เจ้าหน้าที่บริหารงานทั่วไป (รองหัวหน้าสำนักงานผู้อำนวยการ)	
7. นายณัฐปนนท์	สิงห์ยศ	นักวิชาการศึกษา	
8. น.ส.นวลลออ	อนุสิทธิ์	นักวิชาการช่างศิลป์	
9. น.ส.จิตติรัตน์	เอนกสุวรรณกุล	นักวิชาการศึกษา	
10. นายสุรพล	โตะสีดา	เจ้าหน้าที่วิจัย	

ข้อมูลบุคลากร

1. อาจารย์ประจำ (ข้าราชการ)	จำนวน	2	คน
1.1 วุฒิปริญญาเอก	จำนวน	1	คน
1.2 วุฒิปริญญาโท	จำนวน	1	คน
1.3 วุฒิปริญญาตรี	จำนวน	-	คน
2. ข้าราชการพลเรือน	จำนวน	1	คน
2.1 วุฒิปริญญาโท	จำนวน	-	คน
2.2 วุฒิปริญญาตรี	จำนวน	1	คน
3. พนักงานมหาวิทยาลัย สายวิชาการ	จำนวน	2	คน
3.1 วุฒิปริญญาโท	จำนวน	2	คน
3.2 วุฒิปริญญาตรี	จำนวน	-	คน
4. พนักงานมหาวิทยาลัย สายสนับสนุน	จำนวน	5	คน
4.1 วุฒิปริญญาโท	จำนวน	4	คน
4.2 วุฒิปริญญาตรี	จำนวน	1	คน

ประเภทบุคลากร	จำนวน	อาจารย์ /บุคลากร			ผู้ช่วยศาสตราจารย์			รองศาสตราจารย์		
		ป.ตรี	ป.โท	ป.เอก	ป.ตรี	ป.โท	ป.เอก	ป.ตรี	ป.โท	ป.เอก
ข้าราชการ	3	1	1	1						
พนักงานมหาวิทยาลัย (สายวิชาการ)	2	-	2	-	-	-	-	-	-	-
พนักงานมหาวิทยาลัย (สายสนับสนุน)	5	1	4	-	-	-	-	-	-	-
รวม	10	2	7	1						

ศักยภาพคณาจารย์ นำแนกตามฝ่าย

ฝ่าย	ชื่อ - สกุล	ตำแหน่ง วิชาการ	ตำแหน่ง บริหาร	วุฒิการศึกษา
ฝ่ายบริหาร	นายจินดา เนื่องจำนงค์	อาจารย์ประจำ (ข้าราชการ)	ผู้อำนวยการ	ปริญญาเอก (ทัศนศิลป์ และ การออกแบบ)
	นายโยธิน จี๊กว่าพ	อาจารย์ประจำ (ข้าราชการ)	รองผู้อำนวยการ	ปริญญาโท (ศิลปศึกษา)
	นายชวิรพงศ์ มณีนันทวัฒน์	พนักงาน มหาวิทยาลัย (สายวิชาการ)	รองผู้อำนวยการ	ปริญญาโท (ปรัชญาและ ศาสนา)
	น.ส.อารีญา บุญทวี	พนักงาน มหาวิทยาลัย (สายวิชาการ)	ผู้อำนวยการศูนย์ ศิลปะฯ	ปริญญาโท (การจัดการพัฒนา สังคม)
สำนักงาน ผู้อำนวยการ	นางการดา รสทอง	ข้าราชการพลเรือน	หัวหน้าสำนักงาน	ปริญญาตรี การจัดการทั่วไป (บัญชี)
	น.ส.อรวรรณ เล็กชะอุ่ม	พนักงาน มหาวิทยาลัย (สายสนับสนุน)	รอง หัวหน้า สนง. ผู้อำนวยการ	ปริญญาโท (รัฐประศาสน ศาสตร์)
	น.ส.ฐิติรัตน์ เอนกสุวรรณกุล	พนักงาน มหาวิทยาลัย (สายสนับสนุน)	กรรมการ	ปริญญาโท (รัฐประศาสน ศาสตร์)
หน่วยงานอนุรักษ์ ส่งเสริมเผยแพร่ ศิลปะ วัฒนธรรม ภูมิปัญญาท้องถิ่น และบริการ วิชาการ สู่ชุมชน	นายณัฐพนนท์ สิงห์ยศ	พนักงาน มหาวิทยาลัย (สายสนับสนุน)	กรรมการ	ปริญญาโท (คหกรรมศาสตร์)
	น.ส.นवलลอ อุนสุทธิ์	พนักงาน มหาวิทยาลัย (สายสนับสนุน)	กรรมการ	ปริญญาโท (การบริหารศิลปะ และวัฒนธรรม)
หน่วยงานศึกษา ค้นคว้า และวิจัย ศิลปะวัฒนธรรม ภูมิปัญญาท้องถิ่น และพัฒนาแหล่ง เรียนรู้	นายสุรพล โต๊ะสีดา	พนักงาน มหาวิทยาลัย (สายสนับสนุน)	กรรมการ	ปริญญาตรี (รัฐประศาสน ศาสตร์)

กรอบภาระงานคณะกรรมการบริหารดำเนินงาน ศูนย์ศิลปะ วัฒนธรรมและท้องถิ่น

ผู้อำนวยการศูนย์ศิลปะ วัฒนธรรมและท้องถิ่น

อาจารย์ ดร.จินดา เนื่องจำนงค์

มีภาระงาน ดังนี้

- กำหนดแนวนโยบาย และปฏิบัติการดำเนินงานของศูนย์ศิลปะฯ รวมทั้งมหาวิทยาลัย
- ประสานงานบริหารทั่วไป / งานอนุรักษ์ ส่งเสริม พัฒนา เผยแพร่ สร้างสรรค์ / งานศึกษาค้นคว้าและวิจัย / งานจัดการความรู้ / งานบริหารความเสี่ยง / งานประกันคุณภาพการศึกษา / งานควบคุมภายในและควบคุมภายนอก
- งานพัฒนาแหล่งเรียนรู้ศูนย์วิชาการท้องถิ่น และแหล่งเรียนรู้ในชุมชน
- สร้างเครือข่ายทางวัฒนธรรมกับหน่วยงานภายในและภายนอก
- งานส่งเสริมประชาธิปไตย ความเป็นไทย ต้านภัยยาเสพติด และการเฝ้าระวังทางวัฒนธรรม
- ควบคุมการดำเนินงานของศูนย์ฯ ให้เป็นไปตามมาตรฐาน
- ปฏิบัติงานอื่น ๆ ที่ได้รับมอบหมายจากมหาวิทยาลัยฯ / หน่วยงานภายนอก เช่น สภาวัฒนธรรมจังหวัด กระทรวงวัฒนธรรม และเครือข่ายศิลปะ วัฒนธรรมอุดมศึกษาภาคตะวันออกเฉียงเหนือ องค์กรบริหารส่วนจังหวัดฉะเชิงเทรา องค์กรบริหารส่วนตำบล

รองผู้อำนวยการศูนย์ศิลปะ วัฒนธรรมและท้องถิ่น

1. อาจารย์โยธิน จีกังวาล รองผู้อำนวยการฝ่ายบริหารและบริการท้องถิ่น

ภาระงานฝ่ายบริหารและบริการท้องถิ่น

1. งานธุรการ
2. งานเลขานุการและงานประชุม
3. งานประชาสัมพันธ์
4. งานการเงินและพัสดุ
5. งานพัฒนาบุคลากร และสวัสดิการ
6. งานนวัตกรรมและสารสนเทศ
7. งานออกแบบงานวัฒนธรรม และงานศิลปกรรม
8. งานจดหมายข่าว สื่อสร้างสรรค์
9. งานส่งเสริมและพัฒนาแหล่งเรียนรู้ (หอศิลป์ ลานวัฒนธรรม และศูนย์วิชาการท้องถิ่น)
9. งานส่งเสริมการสร้างรายได้
10. งานอื่น ๆ ตามที่ได้รับมอบหมาย

2. นายวชิรพงษ์ มณีนันทิวัฒน์ รองผู้อำนวยการงานเผยแพร่ทางศาสนา วัฒนธรรม และวิจัยชุมชน

ภาระงานฝ่ายเผยแพร่ศาสนา วัฒนธรรม และวิจัยชุมชน

1. งานศึกษาค้นคว้า วิจัยข้อมูล องค์ความรู้ และรวบรวมข้อมูลวัฒนธรรมและภูมิปัญญาท้องถิ่น
2. งานจัดทำสื่อ เอกสารการฝึกอบรมด้านศาสนา ศิลปะ วัฒนธรรมและภูมิปัญญาท้องถิ่น
3. งานฝึกอบรมเผยแพร่ศิลปะ และวัฒนธรรมในประเทศและต่างประเทศ
4. งานจัดกิจกรรมส่งเสริมเผยแพร่และแลกเปลี่ยนศิลปะ และวัฒนธรรม
5. งานส่งเสริมและทำนุบำรุงศาสนา และปลูกฝังคุณธรรมจริยธรรม
6. งานจัดกิจกรรมอนุรักษ์ศาสนา ศิลปะ วัฒนธรรม ภูมิปัญญาท้องถิ่น และวัฒนธรรมร่วมสมัย
7. งานอนุรักษ์เฝ้าระวังทางวัฒนธรรม
8. งานจัดทำฐานข้อมูลศิลปะ วัฒนธรรมในการเผยแพร่ในประเทศและในกลุ่มประเทศอาเซียน
9. งานอื่น ๆ ตามที่ได้รับมอบหมาย

3. อาจารย์อารียา บุญทวี รองผู้อำนวยการฝ่ายวางแผนและงานประกันคุณภาพ

ภาระงานฝ่ายบริหาร วางแผนและงานประกันคุณภาพ

1. งานนโยบาย ยุทธศาสตร์ การวางแผน การทำแผนกลยุทธ์ แผนปฏิบัติการ แผนดำเนินงาน
2. งานประกันคุณภาพการศึกษา
3. งานพัฒนามาตรฐานศิลปะ วัฒนธรรมและภูมิปัญญาท้องถิ่น
4. งานประสานงานองค์กรเครือข่ายทางวัฒนธรรม
5. งานประเมินผลการดำเนินงาน และสรุปผลการดำเนินงาน
6. งานจัดการความรู้ของมหาวิทยาลัยและท้องถิ่น รวมทั้งเครือข่ายภายในประเทศ
7. งานกำกับติดตามการจัดทำแผนและประกันคุณภาพการศึกษา
8. งานควบคุมภายใน/แผนบริหารความเสี่ยง ตรวจสอบภายใน
9. งานประเมินผลปฏิบัติราชการตามคำรับรองการปฏิบัติราชการ กพร. สมศ. สกอ.
10. งานอื่น ๆ ตามที่ได้รับมอบหมาย

4. นางการดา รสทอง หัวหน้าสำนักงานผู้อำนวยการศูนย์ศิลปะฯ

มีภาระงาน ดังนี้

1. ควบคุม ตรวจสอบ และประเมินการดำเนินการทุกส่วนงาน หรือในหน่วยงานสำนักงานผู้อำนวยการ
2. กำกับ ดูแล สอนงานหรือนิเทศการปฏิบัติงานแก่เจ้าหน้าที่และร่วมประเมินการปฏิบัติงานของเจ้าหน้าที่
3. พัฒนาคู่มือการปฏิบัติงานของฝ่ายต่าง ๆ และกำกับ ติดตาม ทบทวนดูแลให้เป็นไปตามเป้าหมายที่ได้วางแผนไว้อย่างมีประสิทธิภาพและประสิทธิผล
4. กำกับดูแลและกลั่นกรองหนังสือราชการ เอกสารเรื่องต่าง ๆ ก่อนเสนอผู้บริหาร
5. ให้คำปรึกษาแนะนำแก่หัวหน้ากลุ่มงานในฝ่ายต่าง ๆ และบุคลากรในสำนักงาน รวมทั้งประสานงานด้านต่าง ๆ กับหน่วยงานใน และหน่วยงานภายนอก
6. วางแผนการปฏิบัติงานของหน่วยงานในสำนักงานทุกฝ่ายให้สอดคล้องกับนโยบายของศูนย์ศิลปะฯ และมหาวิทยาลัย รวมทั้งสภามหาวิทยาลัย
7. ร่วมจัดทำแผนพัฒนาบุคลากรในสำนักงาน และร่วมจัดทำแผนยุทธศาสตร์ แผนกลยุทธ์ แผนปฏิบัติราชการประจำปี
8. กำกับดูแลจัดทำเอกสารประกอบการของบประมาณให้เป็นไปตามระเบียบแบบแผนของทางราชการ
9. พัฒนาและดำเนินการเกี่ยวกับการประกันคุณภาพของสำนักงานผู้อำนวยการ
10. ช่วยกำกับดูแลการประหยัดพลังงาน ไฟฟ้า น้ำประปา ภายในศูนย์ศิลปะ วัฒนธรรมและท้องถิ่น
11. ช่วยผู้อำนวยการในการประชาสัมพันธ์ ทั้งภายในและภายนอกให้เกิดภาพลักษณ์ที่ดีขององค์กร
12. ควบคุม ตรวจสอบ จัดระบบงานและจัดการงานวินิจฉัยสิ่งการต่าง ๆ รวมทั้งส่งเสริมสนับสนุนบุคลากรในสำนักงาน ให้ดำเนินการตามระเบียบแบบแผนของราชการอย่างมีประสิทธิภาพ
13. ทำหน้าที่เลขานุการคณะกรรมการเฉพาะเรื่อง
14. งานอื่น ๆ ที่ได้รับมอบหมาย

ศักยภาพบุคลากรประจำศูนย์ศิลปะ วัฒนธรรมและท้องถิ่น

ที่	ชื่อ-สกุล	วุฒิการศึกษา	ตำแหน่ง	หน้าที่รับผิดชอบ
1	น.ส.อรรวรรณ เล็กชะอุ่ม	ปริญญาโท (รัฐประศาสน ศาสตร์)	เจ้าหน้าที่ บริหารงานทั่วไป	<p>หน้าที่ความรับผิดชอบ</p> <ol style="list-style-type: none"> 1. ปฏิบัติงานการเงินและบัญชี ในด้านการรับ-จ่ายเงิน 2. การจัดทำฎีกาเบิกเงิน การ ยืม-คืน เงินทดรองจ่าย การลงบัญชี ควบคุมยอดเงินและเบิกเงิน 3. การจัดทำและวิเคราะห์ งบประมาณ การขอโอนและ เปลี่ยนแปลงการใช้เงิน 4. ดำเนินการคุมยอด งบประมาณการเบิกจ่ายเงินงบประมาณ และเงินรายได้ของศูนย์ฯ 5. จัดทำฎีกาเบิกจ่ายเงิน การ จัดซื้อ - จัดจ้าง ตามกิจกรรม / โครงการต่าง ๆ 6. จัดทำแผนกลยุทธ์และ แผนปฏิบัติการประจำปีของศูนย์ฯ 7. จัดทำคู่มือ และรายงานการ ประกันคุณภาพ / การควบคุมภายใน 8. ปฏิบัติงานวิเคราะห์ข้อมูล การ ขอและจัดทำงบประมาณแผ่นดินและ งบประมาณรายได้ 9. ปฏิบัติงานจัดทำรายงาน ประจำปี 10. การจัดทำรายงานผลการ ปฏิบัติราชการตามคำรับรองฯ (ราย ตัวชี้วัดของ กพร. และ สมศ.) 11. ประสานงานระหว่าง หน่วยงานในกับหน่วยงานอื่น ๆ ทั้ง ภายในและภายนอก เกี่ยวกับ งานด้าน วัฒนธรรม 12. งานอื่น ๆ ที่ได้รับมอบหมาย

ศักยภาพบุคลากรประจำศูนย์ศิลปะ วัฒนธรรมและท้องถิ่น (ต่อ)

ที่	ชื่อ-สกุล	วุฒิการศึกษา	ตำแหน่ง	หน้าที่รับผิดชอบ
2	น.ส. นवलลอ อุนุสิทธิ์	ปริญญาตรี (ศิลปกรรม) และ <u>กำลังศึกษาต่อ</u> ปริญญาโท (การบริหาร ศิลปะและ วัฒนธรรม)	นักวิชาการ ช่างศิลป์	<p>หน้าที่รับผิดชอบ</p> <ol style="list-style-type: none"> 1. ปฏิบัติงานธุรการของศูนย์ ในด้านการพิมพ์และผลิตเอกสารการรับ ส่ง การจัดเก็บ - ค้นหา 2. การสำรวจจัดทำทะเบียนบัญชี พัสดุ และครุภัณฑ์ การเบิกจ่ายพัสดุ บำรุงรักษาพัสดุ ครุภัณฑ์ ของศูนย์ศิลปะ วัฒนธรรมและท้องถิ่น 3. งานบริการข้อมูลศิลปะ วัฒนธรรมแก่บุคคลหน่วยงานทั้งภายในและ ภายนอกมหาวิทยาลัย 4. รวบรวมข้อมูล รูปภาพ และ เอกสารต่าง ๆ ที่เกี่ยวกับการจัดกิจกรรม แต่ละโครงการของศูนย์ศิลปะ วัฒนธรรม และท้องถิ่นเพื่อจัดทำสรุปผลการ ดำเนินงาน 5. ทำเอกสารข้อมูลด้านวัฒนธรรม ภูมิปัญญาท้องถิ่นเพื่อบริการวิชาการแก่ นักศึกษาและผู้สนใจ 6. ออกแบบงานประชาสัมพันธ์ โครงการ กิจกรรมของศูนย์ เช่น ป้าย โฆษณา แผ่นพับ ใบปลิว สุนัขบัตร 7. ถ่ายภาพทุกกิจกรรมของศูนย์ ศิลปะฯ และงานเครือข่าย 8. ทำข้อมูลบอร์ดและนิทรรศการวัน สำคัญทางศาสนา ประเพณี รวมทั้ง นิทรรศการหมุนเวียน 9. เก็บรวบรวมข้อมูล และจัดทำ รูปเล่มเอกสารองค์ความรู้ด้านศิลปะ วัฒนธรรม และวารสารของศูนย์ศิลปะ วัฒนธรรม 10. งานอื่น ๆ ที่ได้รับมอบหมาย

ศักยภาพบุคลากรประจำศูนย์ศิลปะ วัฒนธรรมและท้องถิ่น (ต่อ)

ที่	ชื่อ-สกุล	วุฒิการศึกษา	ตำแหน่ง	หน้าที่รับผิดชอบ
3	น.ส.ฐิติรัตน์ เอนกสุวรรณกุล	ระดับปริญญาโท (รัฐประศาสน ศาสตร์)	นักวิชาการศึกษา	<p>หน้าที่ความรับผิดชอบ</p> <ol style="list-style-type: none"> 1. จัดทำระบบบัญชี ระบบพัสดุ การเงิน การจัดซื้อจัดจ้าง 2. จัดทำเอกสารการประชุม บันทึกการประชุมของศูนย์ศิลปะฯ 3. รายงานแผนและผลการปฏิบัติงาน (รายไตรมาส) 4. เก็บข้อมูล วิเคราะห์ สังเคราะห์ ข้อมูลของโครงการ-กิจกรรม 5. พัฒนาระบบติดตามประเมินผล และบริหารความเสี่ยง 6. จัดทำข้อมูลองค์ความรู้เอกสารวารสาร หนังสือ ซีดี สื่อต่าง ๆ ให้เป็นระบบ 7. สังเคราะห์ข้อมูลศิลปวัฒนธรรม เข้าระบบฐานข้อมูลทางอินเทอร์เน็ต 8. จัดเก็บเอกสารข้อมูลการปฏิบัติงานของคณะกรรมการบริหารของศูนย์ศิลปะฯ อย่างเป็นระบบ 9. จัดพิมพ์ข้อมูลบทความ รายงานการวิจัย องค์ความรู้ เพื่อจัดทำวารสาร เอกสารเผยแพร่ 10. จัดทำฐานข้อมูลแลกเปลี่ยน องค์ความรู้ทางศิลปะ วัฒนธรรมและภูมิปัญญาท้องถิ่น 11. งานอื่น ๆ ที่ได้รับมอบหมาย

ศักยภาพบุคลากรประจำศูนย์ศิลปะ วัฒนธรรมและท้องถิ่น (ต่อ)

ที่	ชื่อ-สกุล	วุฒิการศึกษา	ตำแหน่ง	หน้าที่รับผิดชอบ
4	นายณัฐพนนท์ สิงห์ยศ	ปริญญาโท คหกรรมศาสตร์	นักวิชาการศึกษา	<p>หน้าที่ความรับผิดชอบ</p> <ol style="list-style-type: none"> 1. บริการวิชาการทางวัฒนธรรม และภูมิปัญญาท้องถิ่น แหล่งเรียนรู้ทาง ศิลปะวัฒนธรรมที่ศูนย์วิชาการท้องถิ่น บางคล้า 2. งานอนุรักษ์ ส่งเสริมศิลปะ วัฒนธรรม และเผยแพร่บริการวิชาการ การฝึกอบรมวิชาชีพ 3. ศึกษา ค้นคว้า เก็บข้อมูล เอกสาร / งานวิจัยเกี่ยวกับศิลปะ วัฒนธรรม และภูมิปัญญาท้องถิ่น 4. ประสานงานการสร้างเครือข่าย ในสถาบันการศึกษา และชุมชน 5. วิทยากรให้ความรู้งานหัตถกรรม ประณีตศิลป์ โภชนาการ และภูมิปัญญา ท้องถิ่น 6. งานอื่น ๆ ที่ได้รับมอบหมาย
5	นายสุรพล โต๊ะสีดา	ปริญญาตรี รัฐประศาสน ศาสตร์	เจ้าหน้าที่วิจัย	<p>หน้าที่ความรับผิดชอบ</p> <ol style="list-style-type: none"> 1. จัดทำฐานข้อมูล แหล่งบริการ วิชาการทางวัฒนธรรมและภูมิปัญญา ท้องถิ่น 2. ฝึกอบรมฐานศิลปะฯ ร่วมกับ ศูนย์เศรษฐกิจพอเพียง 3. จัดทำข้อมูลนิทรรศการ หมุนเวียนแหล่งเรียนรู้ทางศิลปะ วัฒนธรรม ศูนย์วิชาการท้องถิ่นบางคล้า 4. ศึกษา ค้นคว้า เก็บข้อมูล เอกสาร/ภาคสนาม เกี่ยวกับด้านศิลปะ วัฒนธรรมและภูมิปัญญาท้องถิ่น 5. นำเสนอผลงานวิจัย โครงการ และกิจกรรมของศูนย์ฯ 6. ประสานงานการสร้างเครือข่าย ในสถาบันการศึกษาและชุมชน 7. งานอื่น ๆ ที่ได้รับมอบหมาย

สภาพทางกายภาพในหน่วยงาน

1. อาคารสถานที่ และห้องปฏิบัติการ

1.1 ห้องสำนักงาน อาจารย์ เจ้าหน้าที่

- ศูนย์มหาวิทยาลัย จำนวน 3 ห้อง
(ห้องสำนักงาน 2 ห้อง และห้องประชุม/ฝึกอบรม 1 ห้อง)

- ศูนย์บางคล้า จำนวน 1 ห้อง

1.2 ห้องแสดงนิทรรศการ

- ศูนย์มหาวิทยาลัย จำนวน - ห้อง

- ศูนย์บางคล้า จำนวน 1 ห้อง

2. วัสดุอุปกรณ์และครุภัณฑ์

ศูนย์ศิลปะ วัฒนธรรมและท้องถิ่น มีครุภัณฑ์พื้นฐาน จำนวน 212 รายการ (ส่งคืนฝ่ายพัสดุ 31 รายการ และสูญหาย 1 รายการ) ครุภัณฑ์ที่ได้รับบริจาค จาก อาจารย์อารีญา บุญทวี (เครื่องดูดฝุ่น) จำนวน 1 รายการ คงเหลือพัสดุครุภัณฑ์ ณ ปัจจุบัน จำนวน 180 รายการ (ตัวอย่างรายการตามทะเบียนคุมครุภัณฑ์) อาทิเช่น

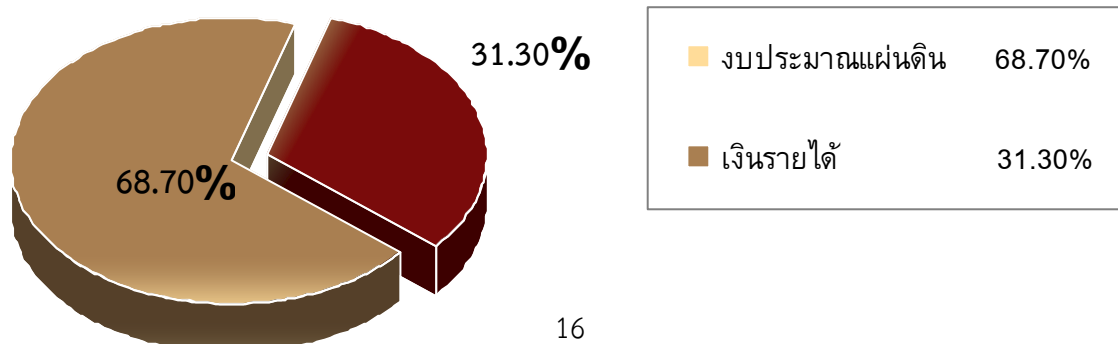
- เครื่อง Computer	9	ชุด
- เครื่องคอมพิวเตอร์โน้ตบุ๊ก	2	เครื่อง
- เครื่อง Printer	8	เครื่อง
- เครื่องมัลติมีเดียโปรเจคเตอร์	1	ชุด
- กล้องดิจิตอล	2	ตัว
- กล้องถ่ายวีดีโอ	1	ตัว
- เครื่องบันทึกเสียง	1	ตัว
- ชุดลำโพง (แบบเคลื่อนที่ได้)	1	ชุด
- ตู้เก็บเอกสารบานกระຈกเลื่อน	14	หลัง
- ตู้กระຈกเก็บงานด้านศิลปวัฒนธรรม	4	หลัง
- เครื่องดนตรีไทย	1	ชุด
- เรือจำลอง	1	ชุด
- เรือยาว ๕ ฟีพาย	2	ลำ
- ฐานวางพระบูชา	3	ฐาน
- โต๊ะประชุม	1	ตัว
- เครื่องปรับอากาศ	4	ชุด
- โต๊ะหมู่บูชา ๘	1	ชุด
ฯลฯ		

รายงานแสดงฐานะทางการเงินปีงบประมาณ 2560

หมวดเงิน	งบประมาณแผ่นดิน	งบรายได้	รวม
1. ค่าวัสดุ	138,300	83,300	221,600
2. ค่าใช้สอย	259,200	164,100	423,300
3. ค่าตอบแทน	102,500	183,200	285,700
4. ค่าครุภัณฑ์		5,000	5,000
5. ค่าสาธารณูปโภค		14,400	14,400
6. เงินอุดหนุน			
7. รายจ่ายอื่น (ทำนุบำรุงฯ)	487,500		487,500
รวม	987,500	450,000	1,437,500
8. เงินอุดหนุน (ภายนอก)			
- สำนักงานทรัพย์สินส่วนพระมหากษัตริย์ จังหวัดฉะเชิงเทรา	50,000		50,000
- องค์การบริหารส่วนตำบลหัวไทร	30,000		30,000
รวม	80,000		80,000
รวมงบประมาณทั้งสิ้น	1,067,500	450,000	1,517,500

งบประมาณที่ได้รับจัดสรร จากมหาวิทยาลัย ปีงบประมาณ 2560 รวมทั้งสิ้นจำนวน 1,437,500 บาท โดยจำแนกเป็น งบประมาณแผ่นดิน งบรายได้

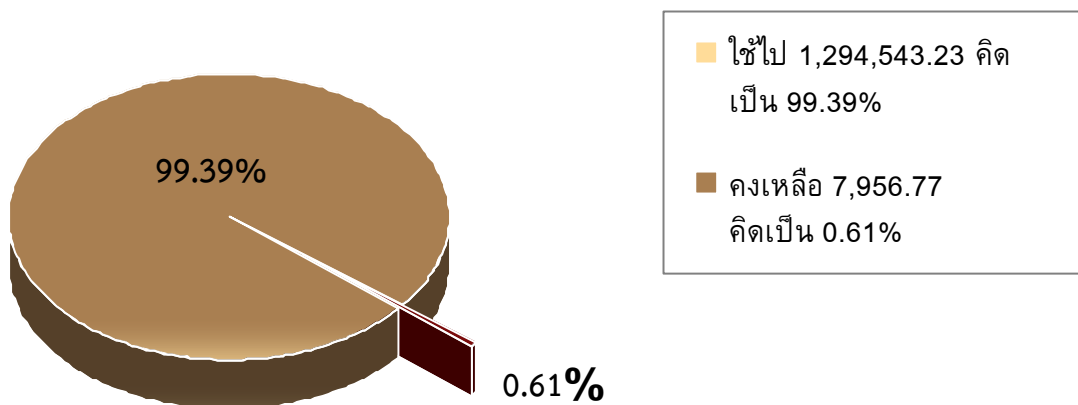
กราฟแสดงงบประมาณทั้งหมดที่ได้รับ จำแนกแต่ละประเภท



สรุปแผน/ผล ใช้จ่ายเงินงบประมาณทั้งหมด

ที่	โครงการ/กิจกรรม	งบประมาณตาม แผน	ผลการใช้งบประมาณ		หมายเหตุ
			จ่ายจริง (บาท)	คงเหลือ (บาท)	
1.	เงินงบประมาณ แผ่นดิน	987,500	986,251.10 99.87%	1,248.90 0.13 %	สรุปผล การใช้งิน งบประมาณ บรรลุตาม เป้าหมาย
2.	เงินรายได้	450,000	442,290.16 98.29%	7,709.84 1.71%	
	รวม	1,437,500	1,428,541.16 99.38%	8,958.74 0.62%	

กราฟสรุปผลการใช้จ่ายเงินงบประมาณทั้งหมด



ด้านการจัดกิจกรรมตามแผนงาน/โครงการที่ตั้งไว้ในปีงบประมาณ 2560

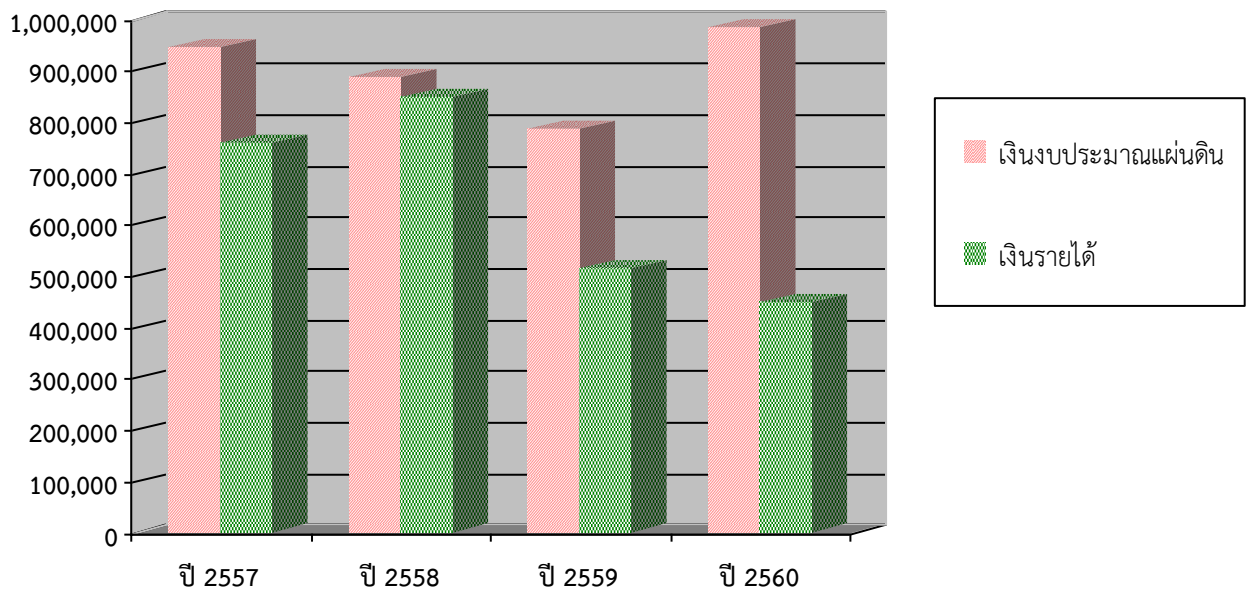
โครงการหลัก มีทั้งหมด 14 โครงการ โดยมีกิจกรรมย่อยรวมทั้งหมด 20 กิจกรรม ซึ่งได้ดำเนินบรรลุเป้าหมายตามแผนที่ตั้งไว้ คือ

-	ไตรมาสที่ 1	ดำเนินการ	5	กิจกรรม
-	ไตรมาสที่ 2	ดำเนินการ	5	กิจกรรม
-	ไตรมาสที่ 3	ดำเนินการ	4	กิจกรรม
-	ไตรมาสที่ 4	ดำเนินการ	6	กิจกรรม
	รวมทั้งหมด		20	กิจกรรม

สรุปโดยภาพรวมด้านการดำเนินงานตามแผนงาน/โครงการ ศูนย์ศิลปะ วัฒนธรรมและท้องถิ่น ได้ดำเนินงาน บรรลุเป้าหมายที่ตั้งไว้

กราฟเปรียบเทียบการใช้งบประมาณในรอบ 4 ปีที่ผ่านมา

ลำดับที่	ประเภทงบประมาณ	งบประมาณที่ได้รับการจัดสรร			
		2557	2558	2559	2560
1	เงินงบประมาณแผ่นดิน	946,800	887,500	787,500	987,500
2	เงินรายได้	760,000	850,000	515,000	450,000
	รวม	1,706,800	1,737,500	1,302,500	1,437,500



**สรุปผลความต้องการพัฒนาศักยภาพของบุคลากร
ศูนย์ศิลปะ วัฒนธรรมและท้องถิ่น ประจำปีการศึกษา ๒๕๖๐**

ข้อมูลทั่วไป

๑. นางการดา รสทอง	ตำแหน่งงาน หัวหน้าสำนักงานศูนย์ศิลปะ วัฒนธรรมและท้องถิ่น เข้าปฏิบัติงาน วันที่ ๑ เดือน มิถุนายน ปี ๒๕๖๐ ปฏิบัติงานเป็นเวลา - ปี ๓ เดือน
๒. นางสาวอรรวรรณ เล็กชะอุ่ม	ตำแหน่งงาน เจ้าหน้าที่บริหารงานทั่วไป เข้าปฏิบัติงาน วันที่ ๑๓ เดือน กันยายน ปี ๒๕๕๒ ปฏิบัติงานเป็นเวลา ๑๘ ปี - เดือน
๓. นางสาวนวลลออ อนุสิทธิ์	ตำแหน่งงาน นักวิชาการช่างศิลป์ เข้าปฏิบัติงาน วันที่ ๘ เดือน สิงหาคม ปี ๒๕๔๘ ปฏิบัติงานเป็นเวลา ๑๒ ปี ๑ เดือน
๔. นางสาวฐิติรัตน์ เอนกสุวรรณกุล	ตำแหน่งงาน นักวิชาการศึกษา เข้าปฏิบัติงาน วันที่ ๑ เดือน ธันวาคม ปี ๒๕๕๑ ปฏิบัติงานเป็นเวลา ๘ ปี ๙ เดือน
๕. นายณัฐพนนท์ สิงห์ยศ	ตำแหน่งงาน นักวิชาการศึกษา เข้าปฏิบัติงาน วันที่ ๒ เดือน พฤศจิกายน ปี ๒๕๕๒ ปฏิบัติงานเป็นเวลา ๗ ปี ๑๐ เดือน
๖. นายสุรพล โต้ะสีดา	ตำแหน่งงาน เจ้าหน้าที่วิจัย เข้าปฏิบัติงาน วันที่ ๑ เดือน กุมภาพันธ์ ปี ๒๕๕๔ ปฏิบัติงานเป็นเวลา ๖ ปี ๗ เดือน

*ข้อมูลล่าสุด : เดือน กันยายน พ.ศ. ๒๕๖๐

ความต้องการพัฒนาศักยภาพการทำงานในเรื่องต่าง ๆ ดังนี้ (คิดเป็นร้อยละ จากผู้ตอบ

แบบสอบถาม จำนวน ๖ คน)

๑. การจัดทำแผนและโครงการ	คิดเป็นร้อยละ	๖๖.๖๖
๒. หลักการทำคู่มือเพื่อประเมินเข้าสู่ตำแหน่งชำนาญการ	คิดเป็นร้อยละ	๖๖.๖๖
๓. ศิลปะ/วัฒนธรรมท้องถิ่น/ภูมิปัญญาชาวบ้าน	คิดเป็นร้อยละ	๕๐.๐๐
๔. การบริหารสำนักงานและการบริหารความเสี่ยง	คิดเป็นร้อยละ	๕๐.๐๐
๕. กฎหมายและระเบียบการปฏิบัติงานในภาคส่วนราชการ	คิดเป็นร้อยละ	๕๐.๐๐
๖. การจัดทำฐานข้อมูลของหน่วยงาน (เว็บไซต์)	คิดเป็นร้อยละ	๓๓.๓๓
๗. การประกันคุณภาพ	คิดเป็นร้อยละ	๓๓.๓๓
๘. การศึกษาค้นคว้า/สังเคราะห์ข้อมูลท้องถิ่น	คิดเป็นร้อยละ	๓๓.๓๓
๙. การบริการวิชาการ	คิดเป็นร้อยละ	๓๓.๓๓
๑๐. การวิจัยเชิงปริมาณและเชิงคุณภาพ	คิดเป็นร้อยละ	๑๖.๖๖
๑๑. การนำเสนองานวิจัยในเวทีระดับชาติ	คิดเป็นร้อยละ	๑๖.๖๖

ความต้องการพัฒนาศักยภาพในการทำงานด้วยวิธีการต่าง ๆ ดังนี้ (คิดเป็นร้อยละ จากผู้ตอบ

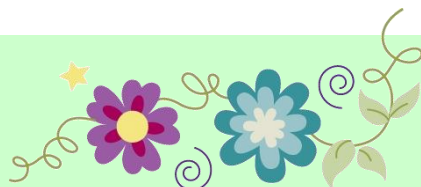
แบบสอบถาม จำนวน ๖ คน)

๑. การศึกษาดูงานในประเทศ	คิดเป็นร้อยละ	๖๖.๖๖
- ศึกษาแหล่งเรียนรู้ ศิลปะ วัฒนธรรมท้องถิ่น มหาวิทยาลัยราชภัฏอุบลราชธานี จังหวัดอุบลราชธานี		
- ระยะเวลาศึกษาดูงาน จำนวน ๕ วัน		
๒. อบรมการเขียนคู่มือเพื่อประเมินเข้าสู่ตำแหน่งชำนาญการ	คิดเป็นร้อยละ	๖๖.๖๖
๓. อบรมทักษะด้านคอมพิวเตอร์	คิดเป็นร้อยละ	๕๐.๐๐
- การสร้างเว็บไซต์ และระบบ E-Book		
- การใช้งานโปรแกรมพื้นฐาน Microsoft Excel และ PowerPoint		
๔. อบรมเทคนิคการเขียนบทความวิชาการ บทความวิจัย	คิดเป็นร้อยละ	๓๓.๓๓
๕. อบรมงานประดิษฐ์สร้างสรรค์	คิดเป็นร้อยละ	๓๓.๓๓
๖. อบรมภาษาอังกฤษเพื่อการสื่อสาร	คิดเป็นร้อยละ	๓๓.๓๓
๗. เชิญวิทยากรมาบรรยาย/อบรม	คิดเป็นร้อยละ	๑๖.๖๖
๘. ลงพื้นที่ทำวิจัย	คิดเป็นร้อยละ	๑๖.๖๖
๙. นำเสนองานวิจัยในเวทีระดับชาติ	คิดเป็นร้อยละ	๑๖.๖๖

ข้อเสนอแนะในการพัฒนางาน

- ควรมีการประชุมเตรียมความพร้อมในการจัดกิจกรรมทุกโครงการก่อนเพื่อมอบหมายหน้าที่ความรับผิดชอบอย่างชัดเจน รวมทั้งรับฟังข้อเสนอแนะปัญหาอุปสรรคจากการจัดกิจกรรมที่ผ่านมาของผู้ปฏิบัติงานจริง

บทที่ 3 แผนพัฒนาบุคลากร



ศูนย์ศิลปะ วัฒนธรรมและท้องถิ่น มหาวิทยาลัยราชภัฏราชชนนครินทร์ ได้กำหนดแผนพัฒนาบุคลากร ปี พ.ศ. 2560 โดยได้กำหนดประเด็นยุทธศาสตร์ที่ 2 การพัฒนาศักยภาพคณาจารย์และบุคลากรเพื่อเพิ่มประสิทธิภาพในพันธกิจ โดยกลยุทธ์ที่ 1 คือพัฒนาบุคลากรทุกระดับอย่างเป็นระบบให้มีศักยภาพและสมรรถนะตามสายงาน มีความก้าวหน้าในอาชีพ มีความสุขในการดำเนินชีวิต และกลยุทธ์ที่ ๒ ขับเคลื่อนองค์กรให้เป็นเลิศด้วยความรู้และภูมิปัญญาในการที่จะดำเนินการเพื่อให้บรรลุเป้าหมายจำเป็นต้องมีแนวทางและแผนในการพัฒนาบุคลากรดังนี้

๑. แนวทางในการพัฒนาบุคลากร

๑.๑ จัดทำแบบสอบถามความต้องการในการพัฒนาบุคลากร

๑.๒ ประชุมแลกเปลี่ยนเรียนรู้และสรุปโครงการ/กิจกรรมที่ได้ทำในรอบปีให้คณะกรรมการประจำศูนย์ศิลปะ วัฒนธรรมและท้องถิ่นได้รับทราบ

๑.๓ ฝึกอบรม/จัดสัมมนาเพิ่มทักษะความรู้ความสามารถในการปฏิบัติงาน

๑.๔ ศึกษาดูงานในเครือข่ายเพื่อให้ได้ต้นแบบที่ดีในการปฏิบัติงาน

๑.๕ ให้บุคลากรสามารถไปอบรมเพิ่มขีดความสามารถโดยใช้งบประมาณบริหารจัดการศูนย์ศิลปะ วัฒนธรรมและท้องถิ่นตามที่สนใจ เพื่อนำมาพัฒนาศักยภาพให้แก่ตนเอง

๑.๖ ผู้บริหารมีการสร้างขวัญกำลังใจในการปฏิบัติงาน เช่น ให้ของขวัญตามเทศกาลต่าง ๆ

เป็นต้น

๑.๗ ใช้หลักการบริหารแบบมีส่วนร่วมและการทำงานเป็นทีม

๒. แผนพัฒนาบุคลากรของศูนย์ศิลปะ วัฒนธรรมและท้องถิ่นในปี พ.ศ. 2560 รายละเอียดดังนี้

แผนพัฒนาบุคลากรสายบริหารของศูนย์ศิลปะ วัฒนธรรมและท้องถิ่น พ.ศ. 2560

กลยุทธ์/เป้าหมาย/โครงการ/กรอบแนวทางการดำเนินงาน

ประเด็นยุทธศาสตร์ที่ 2 การพัฒนาศักยภาพคณาจารย์และบุคลากร เพื่อเพิ่มประสิทธิภาพในพันธกิจ

แผนพัฒนาบุคลากรสายบริหารของศูนย์ศิลปะ วัฒนธรรมและท้องถิ่น พ.ศ. 2560

กลยุทธ์/เป้าหมาย/โครงการ/กรอบแนวทางการดำเนินงาน

เป้าประสงค์	ตัวชี้วัด KPI	เป้าหมาย 2560	กลยุทธ์	โครงการ	กรอบ/แนวทางการดำเนินงาน ตามแผนงาน/โครงการ/กิจกรรม
1. ผู้บริหารมีองค์ความรู้ทาง ศิลปะ วัฒนธรรมและการ ประกันคุณภาพการศึกษา	จำนวนผู้เข้าร่วมอบรม	4 คน	พัฒนาศักยภาพในการ บริหารงานการบริการวิชาการ ในองค์กรสู่ประสิทธิภาพและ ประสิทธิภาพ	1. โครงการสัมมนาเชิงปฏิบัติการ จัดทำแผนพัฒนาศูนย์ศิลปะ วัฒนธรรมและท้องถิ่น ระยะ 4 ปี และแลกเปลี่ยนเรียนรู้ศิลปะ วัฒนธรรม งานวิจัย และการ ประกันคุณภาพการศึกษา	1. อบรมสัมมนาแลกเปลี่ยนเรียนรู้ทาง วัฒนธรรมและการประกันคุณภาพ การศึกษา
2. พัฒนาทักษะความเป็น ผู้บริหารในองค์กร	จำนวนครั้งที่อบรม	1 ครั้ง		2. โครงการพัฒนาศักยภาพของ ผู้นำองค์กร	2. อบรมระยะสั้น
3. ทักษะการสื่อสาร	จำนวนผู้เข้าอบรม	4 คน		3. โครงการอบรมภาษาอังกฤษเพื่อ การสื่อสารทางศิลปะ วัฒนธรรม ภูมิปัญญาท้องถิ่น	3. อบรมภาษาอังกฤษเพื่อการสื่อสาร

ประเด็นยุทธศาสตร์ที่ 2 การพัฒนาศักยภาพคณาจารย์และบุคลากร เพื่อเพิ่มประสิทธิภาพในพันธกิจ

แผนพัฒนาบุคลากรสายบริหารของศูนย์ศิลปะ วัฒนธรรมและท้องถิ่น พ.ศ. 2560

เป้าประสงค์	ตัวชี้วัด KPI	เป้าหมาย 2560	กลยุทธ์	โครงการ	กรอบ/แนวทางการดำเนินงาน ตามแผนงาน/โครงการ/กิจกรรม
1. บุคลากรมีทักษะและองค์ความรู้ทางวิชาการ	จำนวนบุคลากร ที่เข้าร่วมอบรมและสัมมนา	4 คน	1. พัฒนาบุคลากรให้มีศักยภาพและสมรรถนะตามสายงาน มีความก้าวหน้าในวิชาชีพ 2. พัฒนาความรู้	1. โครงการอบรมและพัฒนา ศักยภาพในการทำงานเพื่อเข้าสู่ตำแหน่งงาน	1. แลกเปลี่ยนเรียนรู้และพัฒนาองค์ความรู้ระหว่างหน่วยงาน
2. บุคลากรมีทักษะและประสบการณ์ทางด้านวัฒนธรรม	จำนวนบุคลากร ที่เข้าร่วมอบรมและสัมมนา	4 คน	ความสามารถ ศักยภาพทางวิชาการ	2. โครงการสัมมนาเชิงปฏิบัติการ จัดทำแผนพัฒนาศูนย์ศิลปะ วัฒนธรรมและท้องถิ่น ระยะ 4 ปี และแลกเปลี่ยนเรียนรู้ศิลปะ วัฒนธรรม งานวิจัย และการประกันคุณภาพการศึกษา	2. อบรมสัมมนาแหล่งเรียนรู้ทางวัฒนธรรม

กลยุทธ์/เป้าหมาย/โครงการ/กรอบแนวทางการดำเนินงาน

ประเด็นยุทธศาสตร์ที่ 2 การพัฒนาศักยภาพคณาจารย์และบุคลากร เพื่อเพิ่มประสิทธิภาพในพันธกิจ

เป้าประสงค์	ตัวชี้วัด KPI	เป้าหมาย 2560	กลยุทธ์	โครงการ	กรอบ/แนวทางการดำเนินงานตามแผนงาน/โครงการ/กิจกรรม
3. บุคลากรมีความรู้ด้านวิจัย องค์ความรู้ทางภูมิปัญญาท้องถิ่น	จำนวนบุคลากร ที่เข้าร่วมอบรมและสัมมนา	1 คน		3. โครงการศึกษาเชิงปฏิบัติการ งานประกันคุณภาพและงานวิจัย ภูมิปัญญาท้องถิ่น	3. พัฒนางานวิจัย
4. บุคลากรมีความรู้ความเข้าใจงานประกันคุณภาพ	จำนวนบุคลากร ที่เข้าร่วมอบรมและสัมมนา	5 คน			4. พัฒนางานประกันคุณภาพ
5. โครงการสนับสนุนพัฒนาศักยภาพของบุคลากร ให้มีการสื่อสารภาษาอังกฤษ				4. โครงการอบรมภาษาอังกฤษ เพื่อ การ สื่ อ สาร ทาง ศี ล ปะ วัฒนธรรรมและท้องถิ่น	5. อบรมภาษาอังกฤษเพื่อการสื่อสาร

**ปฏิทินการพัฒนาผู้บริหารและบุคลากร ประจำปีงบประมาณ 2560
ของศูนย์ศิลปะ วัฒนธรรมและท้องถิ่น**

ที่	วัน/เดือน/ปี	โครงการ/กิจกรรม	สถานที่จัดกิจกรรม	ผู้รับผิดชอบ
1	28 มิถุนายน 2560	โครงการสัมมนาเชิงปฏิบัติการ การจัดทำนุบำรุงศิลปะ วัฒนธรรม ระยะ 4 ปี (พ.ศ.2560-2564)	ณ ห้องทองเจ้าฟ้า ชั้น 4 อาคารเรียนรวมและ อำนวยการ มจร.	ผู้บริหาร และบุคลากร ศูนย์ศิลปะฯ
2	13-16 กรกฎาคม 2560	โครงการสัมมนาเชิงปฏิบัติการ การจัดทำแผนพัฒนาศูนย์ศิลปะ วัฒนธรรมและท้องถิ่น ระยะ 4 ปี และแลกเปลี่ยนเรียนรู้ศิลปะ วัฒนธรรม งานวิจัยและประกัน คุณภาพการศึกษา	ณ ห้องโชคโสภณ ชั้น 3 อาคารราชนครินทร์ มหาวิทยาลัยราชภัฏราช นครินทร์ และ สำนักศิลปะและวัฒนธรรม มหาวิทยาลัยราชภัฏ นครราชสีมา จังหวัด นครราชสีมา และพิพิธภัณฑ์เจ้าพระยาอภัย ภูเบศ จังหวัดปราจีนบุรี	ผู้บริหาร และบุคลากร ศูนย์ศิลปะฯ
3	25-26 กรกฎาคม 2560	โครงการอบรมวัฒนธรรมเพื่อ การสื่อสารกับกลุ่มประเทศ อาเซียน ครั้งที่ 5	ณ ห้องโชคโสภณ ชั้น 3 อาคารราชนครินทร์ มจร.	ผู้บริหาร และบุคลากร ศูนย์ศิลปะฯ
4	กรกฎาคม ถึง สิงหาคม 2560	จัดรวบรวมมรดกทางภูมิปัญญา ท้องถิ่น	ณ ศูนย์ศิลปะ วัฒนธรรมและ ท้องถิ่น	กรมส่งเสริมวัฒนธรรม สภาวัฒนธรรม จังหวัดฉะเชิงเทรา ผู้บริหาร และบุคลากร ศูนย์ศิลปะฯ