



**แผนบริหารและพัฒนาศึกษา  
ประจำปี พ.ศ. ๒๕๕๘-๒๕๕๙**

**ศุภย์ศิลาปะ วัฒนธรรมและทองถิ่น  
มหาวิทยาลัยราชภัฏราชนครินทร์**

# สารบัญ

หน้า

## บทที่ ๑ บทนำ

## บทที่ ๒ สภาพปัจจุบัน และความต้องการในการพัฒนาศัลยกรรม

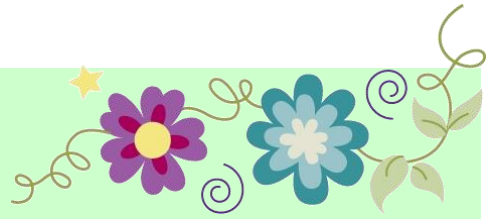
ประวัติความเป็นมา	1
ปรัชญา / วิสัยทัศน์	1
พันธกิจ / วัตถุประสงค์ / เป้าหมายการดำเนินงาน	2
อัตลักษณ์ / ค่านิยมองค์กร	3
โครงสร้างองค์กร และการบริหารงานศูนย์ศิลปะ วัฒนธรรมและท้องถิ่น	4
บุคลากร	5
กรอบภาระงานคณะกรรมการดำเนินงาน	9
สภาพทางกายภาพในหน่วยงาน	15
รายงานแสดงฐานะทางการเงิน ปีงบประมาณ ๒๕๕8-2559	16
กราฟเปรียบเทียบการใช้งบประมาณในรอบ ๔ ปี ที่ผ่านมา	20
สรุปผลการดำเนินงานโครงการ/กิจกรรม ปีงบประมาณ ๒๕๕8 ตามประเด็นยุทธศาสตร์	19
สรุปผลความต้องการการพัฒนาศัลยกรรมของบุคลากรศูนย์ศิลปะ วัฒนธรรมและท้องถิ่น	26
ปีการศึกษา ๒๕๕8	
สรุปผลความต้องการการพัฒนาศัลยกรรมของบุคลากรศูนย์ศิลปะ วัฒนธรรมและท้องถิ่น	28
ปีการศึกษา ๒๕๕9	

## บทที่ ๓ แผนพัฒนาบุคลากร

๓๐

แผนพัฒนาบุคลากร สายบริหาร ของศูนย์ศิลปะ วัฒนธรรมและท้องถิ่น	31
แผนพัฒนาบุคลากร สายสนับสนุน ของศูนย์ศิลปะ วัฒนธรรมและท้องถิ่น	32
ปฏิทินการพัฒนาผู้บริหาร และบุคลากร ของศูนย์ศิลปะ วัฒนธรรมและท้องถิ่น	34
ประจำปี 2558-2559	

## บทที่ ๑ บทนำ



ศูนย์ศิลปะ วัฒนธรรมและท้องถิ่น มหาวิทยาลัยราชภัฏราชนครินทร์ เป็นหน่วยงานที่สนับสนุนพันธกิจของมหาวิทยาลัย ในด้านการจัดการเรียนการสอน การวิจัย การบริการวิชาการ การทำนุบำรุง ศิลปะ วัฒนธรรมและท้องถิ่น โดยมีผลประเมินการประกันคุณภาพการศึกษา ในระดับดีมาก อย่าง ต่อเนื่อง ซึ่งการพัฒนาหน่วยงานจำเป็นต้องมีผู้บริหารและบุคลากรที่มีความรู้ความสามารถ มีจิต สາธารณะในการขับเคลื่อนองค์กรและนำพองค์กรให้เกิดประสิทธิภาพ และประสิทธิผล สร้างชื่อเสียง ให้กับมหาวิทยาลัย รวมทั้งระดับประเทศ ดังนั้น การพัฒนาทรัพยากรมนุษย์จึงเป็นปัจจัยสำคัญต่อการ เพิ่มขีดความสามารถในการแข่งขัน และความอยู่รอดขององค์กร โดยเฉพาะอย่างยิ่งสภาพแวดล้อม ปัจจุบันที่มีการเปลี่ยนแปลงอยู่ตลอดเวลา การพัฒนาทรัพยากรมนุษย์ซึ่งประกอบไปด้วยกิจกรรมที่สำคัญ ๔ ด้าน คือ การให้การศึกษา (Education) การฝึกอบรม (Training) การพัฒนา (Development) และ การสร้างการเรียนรู้ (Learning) เป็นกิจกรรมในกระบวนการจัดการเชิงกลยุทธ์ ในขั้นตอนของการนำ นโยบายไปปฏิบัติ ซึ่งเชื่อว่าการที่บุคลากรจะสามารถปฏิบัติงานได้อย่างมีประสิทธิภาพนั้น จำเป็นอย่างยิ่ง ที่องค์กรจะต้องลงทุนเพื่อพัฒนาบุคลากรของตนให้มีทักษะ ความรู้ความสามารถ และทัศนคติที่ดีต่อการ ทำงาน รวมถึงเป็นบุคลากรที่มีขีดความสามารถ (Competency) เพื่อให้งานที่รับผิดชอบสามารถบรรลุ เป้าหมายที่บุคลากรและองค์กรได้กำหนดไว้ร่วมกัน (สุจิตรา ธนานันท์ : ๒๕๕๑)

โดยในปี พ.ศ. ๒๕๕๔ ศูนย์ศิลปะ วัฒนธรรมและท้องถิ่น ได้มีบุคลากรสายสนับสนุน ได้ไปศึกษา ต่อระดับปริญญาโท จำนวน ๒ คน และสำเร็จการศึกษา ในปี พ.ศ. ๒๕๕๖

ในเรื่องงานวิจัยได้มีงานวิจัย ปีละ ๑ เรื่อง มีการสร้างองค์ความรู้ จัดทำเอกสารแนะนำจังหวัด ฉะเชิงเทรา ฉบับอำเภอต่าง ๆ ปีละ ๑ เรื่อง จัดทำเอกสารเผยแพร่องค์ความรู้ ฉบับไทย-อังกฤษ ปีละ ๑ เรื่อง

นอกจากนี้ยังมีบุคลากรของศูนย์ศิลปะ วัฒนธรรมและท้องถิ่น ไปจัดกิจกรรมบริการวิชาการและ ได้รับเชิญจากเทศบาลเมืองฉะเชิงเทรา ไปเป็นวิทยากร ในโครงการเทศบาลเคลื่อนที่ ไปถ่ายทอดองค์ ความรู้ให้เครือข่ายทางการศึกษา และวัฒนธรรม รวมทั้งมีบุคลากรไปสร้างชื่อเสียงได้รับรางวัลในระดับ จังหวัดและระดับชาติ

ด้านการพัฒนาและแลกเปลี่ยนเรียนรู้ ได้ร่วมมือกับเครือข่ายราชภัฏ จัดโครงการแลกเปลี่ยน ศิลปะ วัฒนธรรมพื้นบ้านในระดับชาติและนานาชาติ รวมทั้งมีการจัดสัมมนาและศึกษาดูงานอยู่อย่าง ต่อเนื่องกับกลุ่มเครือข่ายในสถาบันอุดมศึกษา

ดังนั้นศูนย์ศิลปะฯ เล็งเห็นว่าการพัฒนาทรัพยากรมนุษย์ เป็นสิ่งสำคัญในการขับเคลื่อนองค์กร จึงได้จัดทำแผนพัฒนาบุคลากร ปี พ.ศ. ๒๕๕๘-๒๕๕๙ เพื่อเป็นทิศทางในการพัฒนาหน่วยงานและมหาวิทยาลัยต่อไป

## บทที่ ๒

# สภาพปัจจุบัน และความต้องการในการพัฒนาศักยภาพ ของศูนย์ศิลปะ วัฒนธรรมและท้องถิ่น



### ประวัติความเป็นมา

ศูนย์ศิลปะ วัฒนธรรมและท้องถิ่น มหาวิทยาลัยราชภัฏราชชนครินทร์ เดิมคือหน่วย  
ประเคราะห์วัฒนธรรม วิทยาลัยครูฉะเชิงเทรา ทำหน้าที่ศึกษาค้นคว้าเก็บรวบรวมข้อมูลทางวัฒนธรรม  
ของท้องถิ่น และข้อมูลทั่ว ๆ ไป ตั้งขึ้นในปี พ.ศ. ๒๕๑๖

ต่อมาได้เปลี่ยนเป็น ศูนย์วัฒนธรรม วิทยาลัยครูฉะเชิงเทรา ครั้นเมื่อ สำนักงานคณะกรรมการ  
วัฒนธรรมแห่งชาติ ได้กระจายงานออกสู่ภูมิภาคต่าง ๆ โดยให้จังหวัดที่มีวิทยาลัยครู ใช้วิทยาลัยครูเป็น  
ศูนย์วัฒนธรรมจังหวัด ส่วนจังหวัดที่ไม่มีวิทยาลัยครูให้ใช้โรงเรียนประจำจังหวัด เป็นศูนย์กลางการ  
ดำเนินงาน

วิทยาลัยครูฉะเชิงเทราจึงดำเนินงานของสำนักงานคณะกรรมการวัฒนธรรมแห่งชาติควบคู่กันไป  
ด้วย จวบจนปัจจุบัน

ผู้บริหารงานด้านวัฒนธรรมของหน่วยประเคราะห์ ศูนย์วัฒนธรรมจังหวัดฉะเชิงเทรา สำนัก  
ศิลปวัฒนธรรม และศูนย์ศิลปะ วัฒนธรรมและท้องถิ่น มหาวิทยาลัยราชภัฏราชชนครินทร์ ได้แก่

๑.	อาจารย์สุจิตรา	ยงเยี่ยงงาม	พ.ศ. ๒๕๑๖	ถึง	พ.ศ. ๒๕๒๐
๒.	ผศ.ธานี	ปาลสุทธิ	พ.ศ. ๒๕๒๐	ถึง	พ.ศ. ๒๕๒๔
๓.	อาจารย์ดำรงเกียรติ	นกสกุล	พ.ศ. ๒๕๒๔	ถึง	พ.ศ. ๒๕๒๘
๔.	ผศ.ชุมศรี	นพวงศ์ ณ อยุธยา	พ.ศ. ๒๕๒๘	ถึง	พ.ศ. ๒๕๔๑
๕.	อาจารย์เรณู	ขวัญฉาย	พ.ศ. ๒๕๔๑	ถึง	พ.ศ. ๒๕๔๕
๖.	อาจารย์จินดา	เนื่องจำนงค์	พ.ศ. ๒๕๔๕	ถึง	พ.ศ. ๒๕๕๖
๗.	อาจารย์อารียา	บุญทวี	พ.ศ. ๒๕๕๖	ถึง	ปัจจุบัน

### ปรัชญา

อนุรักษ์ พัฒนา สร้างสรรค์ ศิลปะ วัฒนธรรมและภูมิปัญญาท้องถิ่น

## วิสัยทัศน์

มุ่งสู่ความเป็นเลิศด้านศิลปะ วัฒนธรรม ภูมิปัญญาท้องถิ่นและการบริการชุมชน

## พันธกิจ

๑. ส่งเสริมหน่วยงานให้เป็นองค์กรที่มุ่งสู่ความเป็นเลิศทางด้านศิลปะ วัฒนธรรมและการบริการชุมชน
๒. ส่งเสริมการจัดกิจกรรม โดยเน้นการมีส่วนร่วมในการสร้างจิตสำนึก และการเรียนรู้ศิลปะ และวัฒนธรรมไทย ผสมผสานให้สอดคล้องกับการดำเนินชีวิตในปัจจุบัน
๓. ส่งเสริมด้านการอนุรักษ์ ทำนุบำรุงและสร้างสรรค์ศิลปวัฒนธรรม เป็นที่พึ่งทางภูมิปัญญาแก่ชุมชน
๔. การสร้างเครือข่ายทางศิลปะ และวัฒนธรรม ในระดับท้องถิ่นและระดับชาติ เพื่อส่งเสริมการเผยแพร่อัตลักษณ์ความเป็นไทยให้คงอยู่อย่างยั่งยืน

## วัตถุประสงค์

๑. มุ่งพัฒนาให้เป็นศูนย์กลางข้อมูล และแหล่งเรียนรู้ทางศิลปะและวัฒนธรรม และภูมิปัญญาท้องถิ่น
๒. เพื่ออนุรักษ์ พัฒนา และสร้างสรรค์ โดยส่งเสริม สนับสนุน และเผยแพร่ศิลปะ วัฒนธรรม และภูมิปัญญาท้องถิ่น
๓. เพื่อประสานความร่วมมือกับเครือข่าย อันจะส่งผลให้เกิดการเรียนรู้ และร่วมแก้ปัญหาของชุมชนและท้องถิ่น

## เป้าหมายการดำเนินงาน

๑. ศูนย์ศิลปะ วัฒนธรรมและท้องถิ่น ดำเนินงานทำนุบำรุงศิลปะและวัฒนธรรม เป็นพันธกิจหลักด้านหนึ่งของมหาวิทยาลัย ซึ่งเป็นหน่วยงานหลักทำหน้าที่ศึกษาค้นคว้า วิจัยภูมิปัญญา สืบสาน ประเพณี วัฒนธรรม ร่วมกับหน่วยงานภายในและภายนอก เพื่อการอนุรักษ์ พัฒนาและสร้างสรรค์
๒. เป็นศูนย์ข้อมูลท้องถิ่นและแหล่งเรียนรู้ด้านศิลปะและวัฒนธรรม และภูมิปัญญาท้องถิ่น ให้กับนักศึกษา เยาวชน และประชาชน

๓. เป็นหน่วยประสานงานและเผยแพร่ความรู้ด้านศิลปะและวัฒนธรรมและภูมิปัญญาท้องถิ่น ที่สอดคล้องกับการจัดการเรียนการสอนของมหาวิทยาลัยฯ เพื่อให้มหาวิทยาลัยฯ สามารถพัฒนาความรู้อันจะส่งผลให้เกิดการแก้ปัญหาของชุมชนและท้องถิ่นอันยั่งยืน

๔. ร่วมสร้างจิตสำนึกและการเรียนรู้ศิลปะและวัฒนธรรมตามวิถีไทย

๕. สร้างเครือข่ายการเรียนรู้ศิลปะและวัฒนธรรมในแต่ละอำเภอ เพื่อจัดทำหนังสือ วารสาร และข้อมูลของท้องถิ่นอย่างเป็นรูปธรรม

## อัตลักษณ์ ของศูนย์ศิลปะ วัฒนธรรมและท้องถิ่น

สร้างสรรค์งาน บูรณาการท้องถิ่น

## ค่านิยมองค์กร (Core Values)

TEAMWORK คือ การทำงานเป็นทีมที่เข้มแข็ง

T = TEAM COOPERATION = การทำงานเป็นทีม

E = EQUALITY = ความเสมอภาคในการทำงาน และการสร้างขวัญ  
กำลังใจในการทำงาน

A = ART = ศิลปะในการทำงาน

M = MORALITY = การมีศีลธรรม

W = WILLINGNESS = ความเต็มใจในการทำงาน และการ  
บริการ

O = OPPORTUNITY = การให้โอกาสในการพัฒนา

ความก้าวหน้า และการ

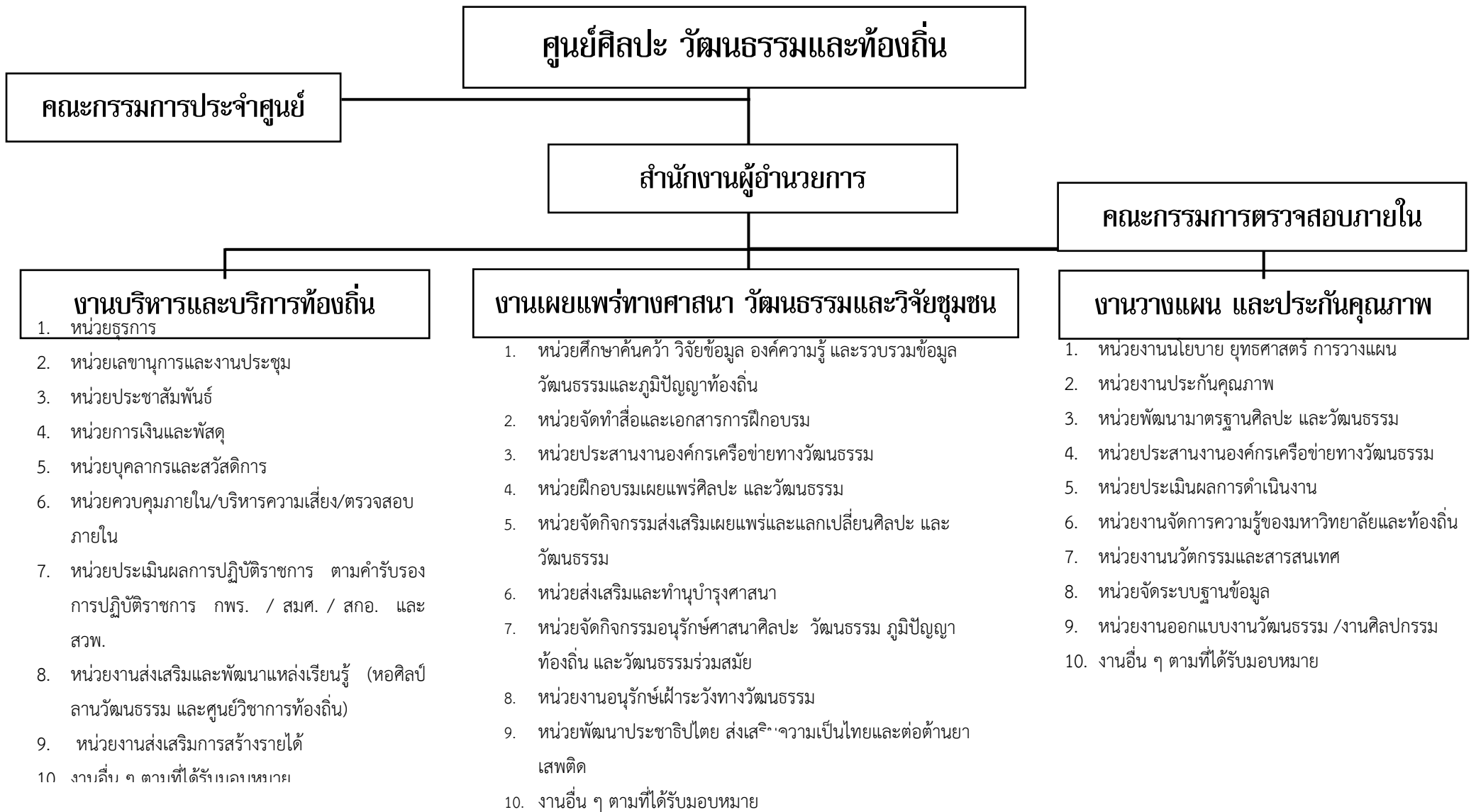
พัฒนาตนเองอยู่เสมอ

R = RESPONSIBILITY = ความรับผิดชอบในการทำงาน

K = KNOWLEDGED = ความรู้ความเข้าใจงาน



# โครงสร้างองค์การ และการบริหารงานศูนย์ศิลปะ วัฒนธรรมและท้องถิ่น มหาวิทยาลัยราชภัฏราชชนนครินทร์





## บุคลากร

ด้านบุคลากรของศูนย์ศิลปะ วัฒนธรรมและท้องถิ่น ปัจจุบันประกอบด้วยบุคลากร จำนวน ๒ กลุ่ม ได้แก่ ผู้บริหารศูนย์ศิลปะฯ ซึ่งเป็นอาจารย์ประจำมีวาระบริหาร ๔ ปี โดยมี คณะกรรมการดำเนินงานศูนย์ศิลปะฯ จำนวน ๔ คน บุคลากรสายสนับสนุน จำนวน ๕ คน รวมทั้งสิ้น ๙ คน

การบริหารจัดการศูนย์ศิลปะ วัฒนธรรมและท้องถิ่น โดยมีผู้ทรงคุณวุฒิตามโครงสร้างที่กำหนดตาม ข้อบังคับของมหาวิทยาลัย และคณะกรรมการดำเนินงานศูนย์ศิลปะ วัฒนธรรมและท้องถิ่น เพื่อกำกับดูแลใน ด้านการทำนุบำรุงศิลปะ และวัฒนธรรม ได้แก่

### คณะกรรมการที่ปรึกษา ศูนย์ศิลปะ วัฒนธรรมและท้องถิ่น

๑. นายจินดา	เนื่องจำนงค์	ประธานกรรมการที่ปรึกษา
๒. ผศ.ดร.ผ่องศรี	มาสขาว	กรรมการที่ปรึกษาฝ่ายภาษาต่างประเทศและอาเซียน
๓. นายโยธิน	จี้กั้ววาท	กรรมการที่ปรึกษาฝ่ายศิลปะ
๔. นายรักษา	ปิยะพงษ์	กรรมการที่ปรึกษาฝ่ายศิลปะร่วมสมัย
๕. นางพวงผกา	วิมลภักตร์	กรรมการที่ปรึกษาฝ่ายวัฒนธรรม
๖. นายขวัญชัย	รักษาพันธ์	กรรมการที่ปรึกษาฝ่ายปราชญ์ชาวบ้าน
๗. นางสาวอารียา	บุญทวี	เลขานุการ

### คณะกรรมการประจำ ศูนย์ศิลปะ วัฒนธรรมและท้องถิ่น

๑. นางสาวอารียา	บุญทวี	ผู้อำนวยการศูนย์ศิลปะฯ	ประธานกรรมการ
๒. นายวชิรพงศ์	มณีนันท์วัฒน์	รองผู้อำนวยการศูนย์ศิลปะฯ	รองประธานกรรมการ
๓. นางสาวสุนทรีย์	ธรรมสุวรรณ	รองผู้อำนวยการศูนย์ศิลปะฯ	กรรมการ
๔. นายวัชรพงษ์	ครูเกษตร	ผู้แทนสภาคณาจารย์และข้าราชการ	กรรมการ
๕. นายภาณุวัฒน์	ธัมมิกนันท์	ผู้แทนรองคณบดี	กรรมการ
๖. นายธีรยุทธ	จันทร์เชียว	ผู้แทนรองคณบดี	กรรมการ
๗. ศาสตราจารย์สุชาติ	เถาทอง	ผู้ทรงคุณวุฒิภายนอก	กรรมการ
๘. ผู้ช่วยศาสตราจารย์ชুমศรี นพวงศ์ ณ อยุธยา		ผู้ทรงคุณวุฒิภายนอก	กรรมการ
๙. นายวิชัย	พงษ์โหมด	ผู้ทรงคุณวุฒิภายนอก	กรรมการ
๑๐. นางสาวอรวรรณ	เล็กชะอุ่ม	หัวหน้าสำนักงานผู้อำนวยการ	เลขานุการ
๑๑. นางสาวจิตติรัตน์	เอนกสุวรรณกุล	นักวิชาการศึกษา	ผู้ช่วยเลขานุการ

## คณะกรรมการดำเนินงาน ศูนย์ศิลปะ วัฒนธรรมและท้องถิ่น

๑. นางสาวอารียา	บุญทวี	ผู้อำนวยการฯ	คณะมนุษยศาสตร์ฯ
๒. นายวชิรพงศ์	มณีนันท์วัฒน์	รองผู้อำนวยการฯ	คณะครุศาสตร์
๓. นางสาวสุนทรีย์	ธรรมสุวรรณ	รองผู้อำนวยการฯ	คณะวิทยาศาสตร์ฯ
๔. นายธีระวุฒิ	กลิ่นด่าง	รองผู้อำนวยการฯ	คณะมนุษยศาสตร์ฯ
๕. น.ส.อรรรณ	เล็กชะอุ่ม	เจ้าหน้าที่บริหารงานทั่วไป (รักษาการหัวหน้าสำนักงานผู้อำนวยการ)	
๖. นายณัฐปนนท์	สิงห์ยศ	นักวิชาการศึกษาด้านศิลปะ วัฒนธรรม	
๗. น.ส.นวลลออ	อนุสิทธิ์	นักวิชาการช่างศิลป์	
๘. น.ส.จิตติรัตน์	เอนกสุวรรณกุล	เจ้าหน้าที่บริหารงานทั่วไป	
๙. นายสุรพล	ไต้ะสีดา	เจ้าหน้าที่วิจัย	

## คณะกรรมการประกันคุณภาพการศึกษาภายใน ศูนย์ศิลปะ วัฒนธรรมและท้องถิ่น

๑. นายจินดา	เนื่องจำนงค์	ประธานที่ปรึกษา
๒. นายโยธิน	จี้กั้วหาพ	ที่ปรึกษา
๓. นางสาวอารียา	บุญทวี	ประธานกรรมการ
๔. นายวชิรพงศ์	มณีนันท์วัฒน์	กรรมการ
๕. นางสาวสุนทรีย์	ธรรมสุวรรณ	กรรมการ
๖. นายธีระวุฒิ	กลิ่นด่าง	กรรมการ
๗. นายณัฐปนนท์	สิงห์ยศ	กรรมการ
๘. นางสาวนวลลออ	อนุสิทธิ์	กรรมการ
๙. นางสาวจิตติรัตน์	เอนกสุวรรณกุล	กรรมการ
๑๐. นายสุรพล	ไต้ะสีดา	กรรมการ
๑๑. นางสาวอรรรณ	เล็กชะอุ่ม	กรรมการและเลขานุการ

## ตำแหน่งตามวุฒิการศึกษา

<b>๑. อาจารย์ประจำ</b>	<b>จำนวน -</b>	<b>คน</b>
๑.๑ วุฒิปริญญาเอก	จำนวน	- คน
๑.๒ วุฒิปริญญาโท	จำนวน -	คน
๑.๓ วุฒิปริญญาตรี	จำนวน	- คน
<b>๒. พนักงานมหาวิทยาลัย สายวิชาการ</b>	<b>จำนวน</b>	<b>๔ คน</b>
๒.๑ วุฒิปริญญาโท	จำนวน	๔ คน
๒.๒ วุฒิปริญญาตรี	จำนวน	- คน
<b>๓. พนักงานมหาวิทยาลัย สายสนับสนุน</b>	<b>จำนวน</b>	<b>๕ คน</b>
๓.๑ วุฒิปริญญาโท	จำนวน	๓ คน
๓.๒ วุฒิปริญญาตรี	จำนวน	๒ คน
<b>๔. เจ้าหน้าที่ประจำตามสัญญา</b>	<b>จำนวน</b>	<b>- คน</b>
๔.๑ วุฒิปริญญาโท	จำนวน	- คน
๔.๒ วุฒิปริญญาตรี	จำนวน	- คน

## ศักยภาพพัฒนาจารย์ ถิ่นแนกตามฝ่าย

ฝ่าย	ชื่อ - สกุล	ตำแหน่ง วิชาการ	ตำแหน่ง บริหาร	วุฒิการศึกษา
ฝ่ายบริหาร	น.ส.อารีญา บุญทวี	พนักงาน มหาวิทยาลัย (สายวิชาการ)	ผู้อำนวยการศูนย์ ศิลปะฯ	ปริญญาโท (การจัดการพัฒนา สังคม)
	นายวชิรพงศ์ มณีนันท์วัฒน์	พนักงาน มหาวิทยาลัย (สายวิชาการ)	รองผู้อำนวยการ	ปริญญาโท (ปรัชญาและศาสนา)
	น.ส.สุนทรีย์ ธรรมสุวรรณ	พนักงาน มหาวิทยาลัย (สายวิชาการ)	รองผู้อำนวยการ	ปริญญาโท (เทคโนโลยีการศึกษา ทางการอาชีพและ เทคนิคศึกษา)
	นายธีระวุฒิ กลิ่นดั่ง	พนักงาน มหาวิทยาลัย (สายวิชาการ)	รองผู้อำนวยการ	กำลังศึกษา ปริญญาเอก (การบริหารศิลปะ และวัฒนธรรม)
สนง. ผู้อำนวยการ	น.ส.อรพรรณ เล็กชะอุ่ม	พนักงาน มหาวิทยาลัย (สายสนับสนุน)	รักษาการ หัวหน้า สนง. ผู้อำนวยการ	ปริญญาโท (รัฐประศาสนศาสตร์)
หน่วยงาน บริหารทั่วไป	น.ส.ฐิติรัตน์ เอนกสุวรรณกุล	พนักงาน มหาวิทยาลัย (สายสนับสนุน)	กรรมการ	ปริญญาโท (รัฐประศาสนศาสตร์)
หน่วยงานอนุรักษ์ ส่งเสริมและ เผยแพร่ศิลปะ วัฒนธรรม และ ภูมิปัญญา	นายณัฐปนนท์ สิงห์ยศ	พนักงาน มหาวิทยาลัย (สายสนับสนุน)	กรรมการ	ปริญญาโท (คหกรรมศาสตร์)
	น.ส.นवलลอ อุนุสิทธิ์	พนักงาน มหาวิทยาลัย (สายสนับสนุน)	กรรมการ	กำลังศึกษา ปริญญาโท (การบริหารศิลปะ และวัฒนธรรม)
หน่วยงานศึกษา ค้นคว้าและวิจัย ศิลปะ วัฒนธรรม และภูมิปัญญา	นายสุรพล โต๊ะสีดา	พนักงาน มหาวิทยาลัย (สายสนับสนุน)	กรรมการ	ปริญญาตรี (รัฐประศาสนศาสตร์)

## กรอบภาระงานคณะกรรมการบริหารดำเนินงาน ศูนย์ศิลปะ วัฒนธรรมและท้องถิ่น

### ผู้อำนวยการศูนย์ศิลปะ วัฒนธรรมและท้องถิ่น

อาจารย์อาริยา บุญทวี

มีภาระงาน ดังนี้

- กำหนดแนวนโยบาย และปฏิบัติการดำเนินงานของศูนย์ศิลปะฯ รวมทั้งมหาวิทยาลัย
- ประสานงานบริหารทั่วไป / งานอนุรักษ์ ส่งเสริม เผยแพร่ / งานศึกษาค้นคว้าและวิจัย / งานจัดการความรู้ / งานบริหารความเสี่ยง / งานประกันคุณภาพ
- สร้างเครือข่ายทางวัฒนธรรมกับหน่วยงานภายในและภายนอก
- งานส่งเสริมประชาธิปไตย ความเป็นไทย ต้านภัยยาเสพติด และการเฝ้าระวังทางวัฒนธรรม
- ควบคุมการดำเนินงานของศูนย์ฯ ให้เป็นไปตามมาตรฐาน
- ปฏิบัติงานอื่น ๆ ที่ได้รับมอบหมายจากมหาวิทยาลัยฯ / หน่วยงานภายนอก เช่น สภาวัฒนธรรมจังหวัด กระทรวงวัฒนธรรม และเครือข่ายศิลปะ วัฒนธรรมอุดมศึกษาภาคตะวันออกเฉียงเหนือ

### รองผู้อำนวยการศูนย์ศิลปะ วัฒนธรรมและท้องถิ่น

๑. อาจารย์ธีระวุฒิ กลิ่นด่าง รองผู้อำนวยการฝ่ายบริหารและบริการท้องถิ่น

มีภาระงาน ดังนี้

- หน่วยธุรการ
- หน่วยเลขานุการและงานประชุม
- หน่วยประชาสัมพันธ์
- หน่วยการเงินและพัสดุ
- หน่วยบุคลากรและสวัสดิการ
- หน่วยควบคุมภายใน/บริหารความเสี่ยง/ตรวจสอบภายใน
- หน่วยประเมินผลการปฏิบัติราชการ ตามคำรับรองการปฏิบัติราชการ กพร. / สมศ. / สกอ. และ สวพ.
- หน่วยงานส่งเสริมและพัฒนาแหล่งเรียนรู้ (หอศิลป์ ลานวัฒนธรรม และศูนย์วิชาการท้องถิ่น)
- หน่วยงานส่งเสริมการสร้างรายได้
- งานอื่น ๆ ตามที่ได้รับมอบหมาย

**๒. นายวชิรพงษ์ มณีนันทวัฒน์ รองผู้อำนวยการงานเผยแพร่ทางศาสนา วัฒนธรรม และวิจัยชุมชน**

**มีภาระงาน ดังนี้**

- หน่วยงานศึกษาค้นคว้า วิจัยข้อมูล องค์ความรู้ และรวบรวมข้อมูลวัฒนธรรมและภูมิปัญญาท้องถิ่น
- หน่วยงานจัดทำสื่อและเอกสารการฝึกอบรม
- หน่วยงานประสานงานองค์กรเครือข่ายทางวัฒนธรรม
- หน่วยงานฝึกอบรมเผยแพร่ศิลปะ และวัฒนธรรม
- หน่วยงานจัดกิจกรรมส่งเสริมเผยแพร่และแลกเปลี่ยนศิลปะ และวัฒนธรรม
- หน่วยงานส่งเสริมและทำนุบำรุงศาสนา
- หน่วยงานจัดกิจกรรมอนุรักษ์ศาสนา ศิลปะ วัฒนธรรม ภูมิปัญญาท้องถิ่น และวัฒนธรรมร่วมสมัย
- หน่วยงานอนุรักษ์เฝ้าระวังทางวัฒนธรรม
- หน่วยงานพัฒนาประชาธิปไตย ส่งเสริมความเป็นไทยและต่อต้านยาเสพติด
- งานอื่น ๆ ตามที่ได้รับมอบหมาย

**๓. นางสาวสุนทรีย์ ธรรมสุวรรณ รองผู้อำนวยการงานวางแผนและประกันคุณภาพ**  
**มีภาระงาน ดังนี้**

- หน่วยงานนโยบาย ยุทธศาสตร์ การวางแผน
- หน่วยงานประกันคุณภาพ
- หน่วยงานพัฒนามาตรฐานศิลปะ และวัฒนธรรม
- หน่วยงานประสานงานองค์กรเครือข่ายทางวัฒนธรรม
- หน่วยงานประเมินผลการดำเนินงาน
- หน่วยงานจัดการความรู้ของมหาวิทยาลัยและท้องถิ่น
- หน่วยงานนวัตกรรมและสารสนเทศ
- หน่วยงานจัดระบบฐานข้อมูล
- หน่วยงานออกแบบงานวัฒนธรรม และงานศิลปกรรม
- งานอื่น ๆ ตามที่ได้รับมอบหมาย

**๔. นางสาวอรรรณ เล็กชะอุ่ม หัวหน้าสำนักงานผู้อำนวยการ**

มีภาระงาน ดังนี้

- งานแผน / งานการเงิน / งานธุรการ / พัสดุ-ครุภัณฑ์
- งานประกันคุณภาพการศึกษา
- กลุ่มงานศูนย์วัฒนธรรมจังหวัด
- กลุ่มงานสภาวัฒนธรรม
- งานอื่น ๆ ที่ได้รับมอบหมายจากศูนย์ฯ / มหาวิทยาลัยฯ / หน่วยงานภายนอก

## ศักยภาพ เจ้าหน้าที่ประจำศูนย์ศิลปะ วัฒนธรรมและท้องถิ่น

ที่	ชื่อ-สกุล	วุฒิการศึกษา	ตำแหน่ง	หน้าที่รับผิดชอบ
๑	น.ส.อรุณวรรณ เล็กชะอุ่ม	ปริญญาโท (รัฐประศาสน ศาสตร์)	เจ้าหน้าที่ บริหารงานทั่วไป	<p><b>หน้าที่ความรับผิดชอบ</b></p> <ol style="list-style-type: none"> <li>๑. ปฏิบัติงานการเงินและบัญชี ในด้านการรับ-จ่ายเงิน</li> <li>๒. การจัดทำฎีกาเบิกเงิน การ ยืม-คืน เงินทดรองจ่าย การลงบัญชี ควบคุมยอดเงินและเบิกเงิน</li> <li>๓. การจัดทำและวิเคราะห์ งบประมาณ การขอโอนและ เปลี่ยนแปลงการใช้เงิน</li> <li>๔. ดำเนินการคุมยอด งบประมาณการเบิกจ่ายเงินงบประมาณ และเงินรายได้ของศูนย์ฯ</li> <li>๕. จัดทำฎีกาเบิกจ่ายเงิน การ จัดซื้อ - จัดจ้าง ตามกิจกรรม / โครงการต่าง ๆ</li> <li>๖. จัดทำแผนกลยุทธ์และ แผนปฏิบัติการประจำปีของศูนย์ฯ</li> <li>๗. จัดทำคู่มือ และรายงานการ ประกันคุณภาพ / การควบคุมภายใน</li> <li>๘. ปฏิบัติงานวิเคราะห์ข้อมูล การขอและจัดทำงบประมาณแผ่นดิน และงบประมาณรายได้</li> <li>๙. ปฏิบัติงานจัดทำรายงาน ประจำปี</li> <li>๑๐. การจัดทำรายงานผลการ ปฏิบัติราชการตามคำรับรองฯ (ราย ตัวชี้วัดของ กพร. และ สมศ.)</li> <li>๑๑. ประสานงานระหว่าง หน่วยงานในกับหน่วยงานอื่น ๆ ทั้ง ภายในและภายนอก เกี่ยวกับ งานด้าน วัฒนธรรม</li> <li>๑๒. งานอื่น ๆ ที่ได้รับมอบหมาย</li> </ol>



## ศักยภาพ เจ้าหน้าที่ประจำศูนย์ศิลปะ วัฒนธรรมและท้องถิ่น (ต่อ)

ที่	ชื่อ-สกุล	วุฒิการศึกษา	ตำแหน่ง	หน้าที่รับผิดชอบ
๒	น.ส.นवलลอ อุนุสิทธิ์	ปริญญาตรี (ศิลปกรรม) และ <u>กำลังศึกษาต่อ</u> ปริญญาโท (การบริหาร ศิลปะและ วัฒนธรรม)	นักวิชาการ ช่างศิลป์	<p><b>หน้าที่ความรับผิดชอบ</b></p> <p>๑. ปฏิบัติงานธุรการของศูนย์ ในด้านการพิมพ์และผลิตเอกสาร การรับส่ง การจัดเก็บ - ค้นหา</p> <p>๒. การสำรวจจัดทำทะเบียนบัญชีพัสดุ และครุภัณฑ์ การเบิกจ่ายพัสดุ บำรุงรักษาพัสดุ ครุภัณฑ์ ของศูนย์ศิลปะ วัฒนธรรมและท้องถิ่น</p> <p>๓. งานบริการข้อมูลศิลปะ วัฒนธรรมแก่บุคคลหน่วยงานทั้งภายในและภายนอกมหาวิทยาลัย</p> <p>๔. รวบรวมข้อมูล รูปภาพ และเอกสารต่าง ๆ ที่เกี่ยวกับการจัดกิจกรรมแต่ละโครงการของศูนย์ศิลปะ วัฒนธรรม และท้องถิ่นเพื่อจัดทำสรุปผลการดำเนินงาน</p> <p>๕. ทำเอกสารข้อมูลด้านวัฒนธรรมภูมิปัญญาท้องถิ่นเพื่อบริการวิชาการแก่นักศึกษาและผู้สนใจ</p> <p>๖. ออกแบบงานประชาสัมพันธ์ โครงการ กิจกรรมของศูนย์ เช่น ป้าย โฆษณา แผ่นพับ ใบปลิว สูจิบัตร</p> <p>๔. ถ่ายภาพทุกกิจกรรมของศูนย์ศิลปะฯ และงานเครือข่าย</p> <p>๕. ทำข้อมูลบอร์ดและนิทรรศการวันสำคัญทางศาสนา ประเพณี รวมทั้งนิทรรศการหมุนเวียน</p> <p>๖. เก็บรวบรวมข้อมูล และจัดทำรูปเล่มเอกสารองค์ความรู้ด้านศิลปะ วัฒนธรรม และวารสารของศูนย์ศิลปะ วัฒนธรรม และวารสารของศูนย์ศิลปะ</p> <p>๗. งานอื่น ๆ ที่ได้รับมอบหมาย</p>

## ศักยภาพ เจ้าหน้าที่ประจำศูนย์ศิลปะ วัฒนธรรมและท้องถิ่น (ต่อ)

ที่	ชื่อ-สกุล	วุฒิการศึกษา	ตำแหน่ง	หน้าที่รับผิดชอบ
๓	น.ส.จิตรีรัตน์ เอนกสุวรรณกุล	ระดับปริญญาโท (รัฐประศาสน ศาสตร์)	นักวิชาการศึกษา	<p><b>หน้าที่ความรับผิดชอบ</b></p> <ol style="list-style-type: none"> <li>๑. จัดทำระบบบัญชี ระบบพัสดุ การเงิน การจัดซื้อจัดจ้าง</li> <li>๒. จัดทำเอกสารการประชุม บันทึกการประชุมของศูนย์ศิลปะฯ</li> <li>๓. รายงานแผนและผลการปฏิบัติงาน (รายไตรมาส)</li> <li>๔. เก็บข้อมูล วิเคราะห์ สังเคราะห์ข้อมูลของโครงการ-กิจกรรม</li> <li>๕. พัฒนาระบบติดตามประเมินผล และบริหารความเสี่ยง</li> <li>๖. จัดทำข้อมูลองค์ความรู้เอกสาร วารสาร หนังสือ ซีดี สื่อต่าง ๆ ให้เป็นระบบ</li> <li>๗. สังเคราะห์ข้อมูลศิลปวัฒนธรรม เข้าระบบฐานข้อมูลทางอินเทอร์เน็ต</li> <li>๘. จัดเก็บเอกสารข้อมูลการปฏิบัติงานของคณะกรรมการบริหารของศูนย์ศิลปะฯ อย่างเป็นระบบ</li> <li>๑๐. จัดพิมพ์ข้อมูลบทความ รายงานการวิจัย องค์ความรู้ เพื่อจัดทำวารสาร เอกสารเผยแพร่</li> <li>๑๑. จัดทำฐานข้อมูลแลกเปลี่ยน องค์ความรู้ทางศิลปะ วัฒนธรรมและภูมิปัญญาท้องถิ่น</li> <li>๑๒. งานอื่น ๆ ที่ได้รับมอบหมาย</li> </ol>

## ศักยภาพ เจ้าหน้าที่ประจำศูนย์ศิลปะ วัฒนธรรมและท้องถิ่น (ต่อ)

ที่	ชื่อ-สกุล	วุฒิการศึกษา	ตำแหน่ง	หน้าที่รับผิดชอบ
๔	นายณัฐพนนท์ สิงห์ยศ	ปริญญาโท คหกรรมศาสตร์	นักวิชาการศึกษา	<p><b>หน้าที่ความรับผิดชอบ</b></p> <ol style="list-style-type: none"> <li>บริการวิชาการทางวัฒนธรรม และภูมิปัญญาท้องถิ่น แหล่งเรียนรู้ทาง ศิลปะวัฒนธรรมที่ศูนย์วิชาการท้องถิ่น บางคล้า</li> <li>งานอนุรักษ์ ส่งเสริมศิลปะ วัฒนธรรม และเผยแพร่บริการวิชาการ การฝึกอบรมวิชาชีพ</li> <li>ศึกษา ค้นคว้า เก็บข้อมูล เอกสาร / งานวิจัยเกี่ยวกับศิลปะ วัฒนธรรม และภูมิปัญญาท้องถิ่น</li> <li>ประสานงานการสร้างเครือข่าย ในสถาบันการศึกษา และชุมชน</li> <li>วิทยากรให้ความรู้งานหัตถกรรม ประณีตศิลป์ โภชนาการ และภูมิปัญญา ท้องถิ่น</li> <li>งานอื่น ๆ ที่ได้รับมอบหมาย</li> </ol>
๕	นายสุรพล โต๊ะสีดา	ปริญญาตรี รัฐประศาสน ศาสตร์	เจ้าหน้าที่วิจัย	<p><b>หน้าที่ความรับผิดชอบ</b></p> <ol style="list-style-type: none"> <li>จัดทำฐานข้อมูล แหล่งบริการ วิชาการทางวัฒนธรรมและภูมิปัญญา ท้องถิ่น</li> <li>ฝึกอบรมฐานศิลปะฯ ร่วมกับ ศูนย์เศรษฐกิจพอเพียง</li> <li>จัดทำข้อมูลนิทรรศการ หมุนเวียนแหล่งเรียนรู้ทางศิลปะ วัฒนธรรม ศูนย์วิชาการท้องถิ่นบางคล้า</li> <li>ศึกษา ค้นคว้า เก็บข้อมูล เอกสาร/ภาคสนาม เกี่ยวกับด้านศิลปะ วัฒนธรรมและภูมิปัญญาท้องถิ่น</li> <li>นำเสนอผลงานวิจัย โครงการ และกิจกรรมของศูนย์ฯ</li> <li>ประสานงานการสร้าง เครือข่ายในสถาบันการศึกษาและชุมชน</li> <li>งานอื่น ๆ ที่ได้รับมอบหมาย</li> </ol>

## สภาพทางกายภาพในหน่วยงาน

### ๑. อาคารสถานที่ และห้องปฏิบัติการ

#### ๑.๑ ห้องสำนักงาน อาจารย์ เจ้าหน้าที่

- ศูนย์มหาวิทยาลัยฯ	จำนวน	๑	ห้อง
- ศูนย์บางคล้า	จำนวน	๑	ห้อง

#### ๑.๒ ห้องแสดงนิทรรศการ

- ศูนย์มหาวิทยาลัยฯ	จำนวน	-	ห้อง
- ศูนย์บางคล้า	จำนวน	๒	ห้อง

### ๒. วัสดุอุปกรณ์และครุภัณฑ์

ศูนย์ศิลปะ วัฒนธรรมและท้องถิ่น มีครุภัณฑ์พื้นฐาน ทั้งหมด จำนวน ๗๔ รายการ

(ตัวอย่างรายการตามทะเบียนครุภัณฑ์) อาทิเช่น

- เครื่อง Computer	๙	ชุด
- เครื่องคอมพิวเตอร์โน้ตบุ๊ก	๒	เครื่อง
- เครื่อง Printer	๗	เครื่อง
- เครื่องมัลติมีเดียโปรเจคเตอร์	๑	ชุด
- กล้องดิจิทัล	๒	ตัว
- กล้องถ่ายวิดีโอ	๑	ตัว
- ชุดลำโพง (แบบเคลื่อนที่ได้)	๑	ชุด
- ตู้เก็บเอกสารบานกระຈกเลื่อน	๑๔	หลัง
- ตู้กระຈกเก็บงานด้านศิลปวัฒนธรรม	๔	หลัง
- เครื่องดนตรีไทย	๑	ชุด
- เรือจำลอง	๑	ชุด
- เรือยาว ๕ ผีพาย	๒	ลำ
- ฐานวางพระบูชา	๓	ฐาน
- โต๊ะประชุม	๑	ตัว
- เครื่องถ่ายเอกสาร	๑	เครื่อง
- เครื่องปรับอากาศ	๔	ชุด
- โต๊ะหมู่บูชา ๙	๑	ชุด
ฯลฯ		

## รายงานแสดงฐานะทางการเงินปีงบประมาณ ๒๕๕๘

หมวดเงิน	งบประมาณแผ่นดิน	งบรายได้	รวม
1. ค่าวัสดุ	100,000	134,400	234,400
2. ค่าใช้สอย	60,000	458,900	518,900
3. ค่าตอบแทน	40,000	163,200	203,200
4. ค่าครุภัณฑ์		71,500	71,500
5. ค่าสาธารณูปโภค		22,000	22,000
6. เงินอุดหนุน	687,500		687,500
7. รายจ่ายอื่น		108,000	108,000
<b>รวม</b>	<b>887,500</b>	<b>850,000</b>	<b>1,737,500</b>
๗. เงินอุดหนุน (ภายนอก)			
- อบจ.ฉะเชิงเทรา	200,000		200,000
- อบต.หัวไทร	30,000		30,000
<b>รวม</b>	<b>230,000</b>		<b>230,000</b>
<b>รวมงบประมาณทั้งสิ้น</b>	<b>1,117,500</b>	<b>850,000</b>	<b>1,967,500</b>

งบประมาณที่ได้รับจัดสรร จากมหาวิทยาลัย ปีงบประมาณ 2558 รวมทั้งสิ้นจำนวน 1,737,500 บาท โดยจำแนกเป็น งบประมาณแผ่นดิน งบรายได้

### กราฟแสดงงบประมาณทั้งหมดที่ได้รับ จำแนกแต่ละประเภท



## สรุปแผน/ผล การใช้จ่ายเงินงบประมาณที่ได้รับการจัดสรร

ที่	โครงการ/กิจกรรม	งบประมาณตาม แผน	ผลการใช้งบประมาณ		หมายเหตุ
			จ่ายจริง (บาท)	คงเหลือ (บาท)	
๑.	เงินงบประมาณ แผ่นดิน	887,500	887,439.59 ๙๙.99%	60.41 ๐.01 %	สรุปผล การใช้งิน งบประมาณ บรรลุตาม เป้าหมาย
๒.	เงินรายได้	850,๐๐๐	843,088.98 ๙๙.19%	6,911.02 ๐.81 %	
	<b>รวม</b>	<b>๑,737,5๐๐</b>	<b>๑,730,528.57</b> ๙๙.60%	<b>6,971.43</b> ๐.40%	

### กราฟสรุปผลการใช้จ่ายเงินงบประมาณทั้งหมด

### ด้านการจัดกิจกรรมตามแผนงาน/โครงการที่ตั้งไว้ในปีงบประมาณ 2558

โครงการหลัก มีทั้งหมด ๑๔ โครงการ โดยมีกิจกรรมย่อยรวมทั้งหมด ๒๒ กิจกรรม ซึ่งได้  
ดำเนินบรรลุเป้าหมายตามแผนที่ตั้งไว้ คือ

- |                   |           |           |                |
|-------------------|-----------|-----------|----------------|
| - ไตรมาสที่ ๑     | ดำเนินการ | 5         | กิจกรรม        |
| - ไตรมาสที่ ๒     | ดำเนินการ | 6         | กิจกรรม        |
| - ไตรมาสที่ ๓     | ดำเนินการ | 5         | กิจกรรม        |
| - ไตรมาสที่ ๔     | ดำเนินการ | 6         | กิจกรรม        |
| <b>รวมทั้งหมด</b> |           | <b>๒2</b> | <b>กิจกรรม</b> |

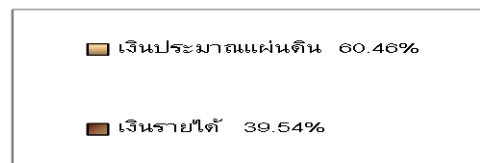
สรุปโดยภาพรวมด้านการดำเนินงานตามแผนงาน/โครงการ ศูนย์ศิลปะ วัฒนธรรมและท้องถิ่น ได้ดำเนินงาน บรรลุเป้าหมายที่ตั้งไว้

### รายงานแสดงฐานะทางการเงินปีงบประมาณ ๒๕๕๙

หมวดเงิน	งบประมาณแผ่นดิน	งบรายได้	รวม
1. ค่าวัสดุ	39,100	75,600	114,700
2. ค่าใช้สอย	147,700	201,600	349,300
3. ค่าตอบแทน	13,200	192,800	206,000
4. ค่าครุภัณฑ์		25,000	25,000
5. ค่าสาธารณูปโภค		20,000	20,000
6. เงินอุดหนุน	587,500		587,500
7. รายจ่ายอื่น			
<b>รวม</b>	<b>787,500</b>	<b>515,000</b>	<b>1,302,500</b>
๗. เงินอุดหนุน (ภายนอก)			
- อบจ.ฉะเชิงเทรา	200,000		200,000
- อบต.หัวไทร	30,000		30,000
<b>รวม</b>	<b>230,000</b>		<b>230,000</b>
<b>รวมงบประมาณทั้งสิ้น</b>	<b>1,017,500</b>	<b>515,000</b>	<b>1,532,500</b>

งบประมาณที่ได้รับจัดสรร จากมหาวิทยาลัย ปีงบประมาณ 255๙ รวมทั้งสิ้นจำนวน 1,302,500 บาท โดยจำแนกเป็น งบประมาณแผ่นดิน งบรายได้

#### กราฟแสดงงบประมาณทั้งหมดที่ได้รับ จำแนกแต่ละประเภท



## สรุปแผน/ผล การใช้จ่ายเงินงบประมาณทั้งหมด

ที่	โครงการ/กิจกรรม	งบประมาณตาม แผน	ผลการใช้งบประมาณ		หมายเหตุ
			จ่ายจริง (บาท)	คงเหลือ (บาท)	
๑.	เงินงบประมาณ แผ่นดิน	787,500	786,362.80 ๙๙.86%	1,137.20 ๐.14 %	สรุปผล การใช้งิน งบประมาณ บรรลุตาม เป้าหมาย
๒.	เงินรายได้	515,๐๐๐	508,180.43 98.68%	6,819.57 1.32%	
	<b>รวม</b>	<b>๑,302,5๐๐</b>	<b>๑,294,543.23</b> ๙๙.39%	<b>7,956.77</b> ๐.61%	

### กราฟสรุปผลการใช้จ่ายเงินงบประมาณทั้งหมด

## ด้านการจัดกิจกรรมตามแผนงาน/โครงการที่ตั้งไว้ในปีงบประมาณ 255๙

โครงการหลัก มีทั้งหมด ๑๑ โครงการ โดยมีกิจกรรมย่อยรวมทั้งหมด ๒๕ กิจกรรม ซึ่งได้  
ดำเนินบรรลุเป้าหมายตามแผนที่ตั้งไว้ คือ

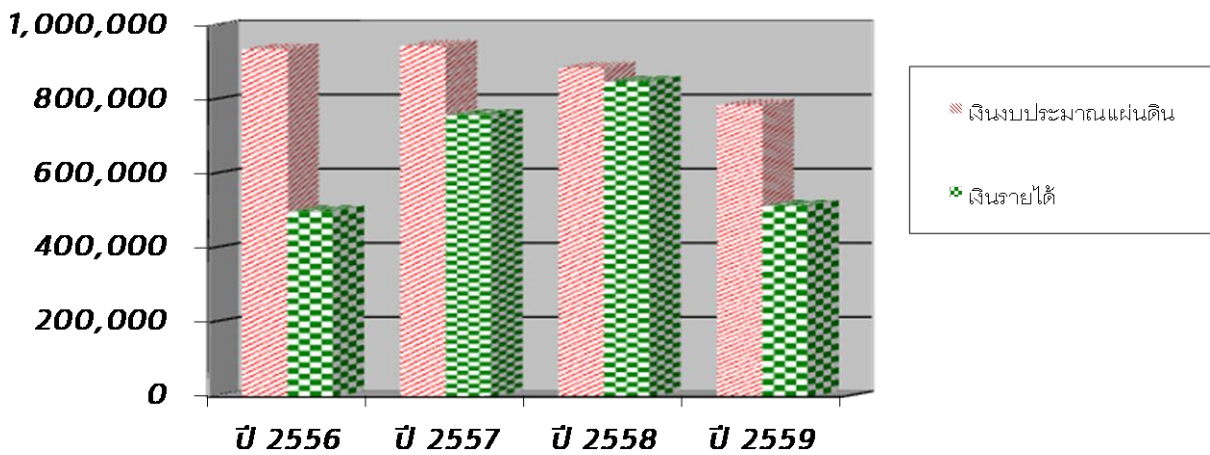
- ไตรมาสที่ ๑	ดำเนินการ	5	กิจกรรม
- ไตรมาสที่ ๒	ดำเนินการ	5	กิจกรรม
- ไตรมาสที่ ๓	ดำเนินการ	6	กิจกรรม
- ไตรมาสที่ ๔	ดำเนินการ	8	กิจกรรม
<b>รวมทั้งหมด</b>		<b>๒5</b>	<b>กิจกรรม</b>



สรุปโดยภาพรวมด้านการดำเนินงานตามแผนงาน/โครงการ ศูนย์ศิลปะ วัฒนธรรมและท้องถิ่น ได้ดำเนินงาน บรรลุเป้าหมายที่ตั้งไว้

### กราฟเปรียบเทียบการใช้งบประมาณในรอบ ๔ ปีที่ผ่านมา

ลำดับที่	ประเภทงบประมาณ	งบประมาณที่ได้รับการจัดสรร			
		2556	2557	2558	2559
1	เงินงบประมาณแผ่นดิน	937,500	946,800	887,500	787,500
2	เงินรายได้	500,000	760,000	850,000	515,000
	รวม	1,437,500	1,706,800	1,737,500	1,302,500



# สรุปผลการดำเนินงานโครงการ/กิจกรรมปีงบประมาณ ๒๕๕๘ ตามประเด็นยุทธศาสตร์

## ประเด็นยุทธศาสตร์ที่ ๑ : การผลิตบัณฑิตให้มีความรู้ คุณคุณธรรมและเชี่ยวชาญ ในศาสตร์ที่ศึกษา

### กิจกรรมส่งเสริมด้านวินัย คุณธรรม จริยธรรม

๑. โครงการอบรมวิถีพุทธ-ธรรม สืบสานวัฒนธรรมประเพณีไทย ครั้งที่ ๑  
วันที่ ๑๐ เมษายน ๒๕๕๘ ณ ศูนย์วิชาการท้องถิ่น มหาวิทยาลัยราชภัฏราชชนครินทร์ บางคล้า  
ผู้เข้าร่วม ๑๐๔ คน
๒. โครงการต้นกล้าวัฒนธรรม ครั้งที่ ๕ วันที่ ๑๖ - ๑๗ มิถุนายน ๒๕๕๘ ณ ห้องโศคนันต์  
ชั้น ๒ อาคารเรียนรวมและอำนวยการ มหาวิทยาลัยราชภัฏราชชนครินทร์ ผู้เข้าร่วม ๒๖๓ คน

### กิจกรรมด้านสังคม วัฒนธรรมประเพณี

๑. โครงการแลกเปลี่ยนเรียนรู้ทางศิลปะ ศาสนาและวัฒนธรรม ประจำปี ๒๕๕๗  
วันที่ ๑๑ - ๑๒ ตุลาคม ๒๕๕๗ ณ วัดบ้านหัวฝาย ตำบลคลองตะเกรา อำเภอบางคล้า  
จังหวัดฉะเชิงเทรา ผู้เข้าร่วม ๔๕๐ คน
๒. โครงการปี่ยมหาราชาลิก “สำนึกในพระมหากรุณาธิคุณพระพุทธเจ้าหลวงที่มีต่อ  
ชนชาวไทย” วันที่ ๒๓ ตุลาคม ๒๕๕๗ ณ บริเวณศาลากลางจังหวัดฉะเชิงเทรา  
ผู้เข้าร่วม ๔๐๐ คน
๓. โครงการราชภัฏราชชนครินทร์ศิลปะ วัฒนธรรมเฉลิมพระเกียรติเนื่องในโอกาส “วันพ่อ  
แห่งชาติ” ประจำปี ๒๕๕๗ วันที่ ๑ - ๒ ธันวาคม ๒๕๕๗ ณ ลานโดมหอพักนักศึกษา  
มหาวิทยาลัยราชภัฏราชชนครินทร์ บางคล้า ผู้เข้าร่วม ๓๑๐ คน
๔. โครงการเทศน์มหาชาติเวสสันดรชาดกเฉลิมพระเกียรติ เนื่องในโอกาสพระบาทสมเด็จพระเจ้าอยู่หัว  
พระชนมายุ ๘๗ พรรษา วันที่ ๒๑ มกราคม ๒๕๕๘ ณ หอประชุมมหาวิทยาลัย  
ราชภัฏราชชนครินทร์ บางคล้า ผู้เข้าร่วม ๒๕๐ คน
๕. โครงการสัปดาห์ผู้สูงอายุแห่งชาติและวันครอบครัว ประจำปี ๒๕๕๘  
วันที่ ๘ เมษายน ๒๕๕๘ ณ ห้องกระแสด มหาวิทยาลัยราชภัฏราชชนครินทร์  
ผู้เข้าร่วม ๒๐๕ คน
๖. โครงการสักการะพระยาศรีสุนทรโวหาร (น้อย อาจารยางกูร) วันที่ ๓ กรกฎาคม ๒๕๕๘ ณ  
บริเวณอนุสาวรีย์พระยาศรีสุนทรโวหาร จังหวัดฉะเชิงเทรา ผู้เข้าร่วม ๓๐๐ คน
๗. โครงการถวายเทียนพรรษา ประจำปี ๒๕๕๘ วันที่ ๒๘ กรกฎาคม ๒๕๕๘ ณ วัดทางข้ามน้อย  
ตำบลหัวไทร อำเภอบางคล้า จังหวัดฉะเชิงเทรา ผู้เข้าร่วม ๒๐๐ คน

๘. โครงการราชภัฏราชชนครินทร์ศิลปะ วัฒนธรรมเฉลิมพระเกียรติเนื่องในวโรกาส “วันแม่แห่งชาติ” ประจำปี ๒๕๕๘ วันที่ ๕ , ๑๐ สิงหาคม ๒๕๕๘ ณ ลานโดมหอพักนักศึกษา มหาวิทยาลัยราชภัฏราชชนครินทร์ บางคล้า ผู้เข้าร่วม ๓๑๙ คน

#### กิจกรรมส่งเสริมให้บัณฑิตมีคุณลักษณะตามอัตลักษณ์ (จิตอาสา ใฝ่รู้ สู้งาน)

๑. โครงการขับเคลื่อนการดำเนินงานเฝ้าระวังทางวัฒนธรรมในสถานศึกษา วันที่ ๙ ธันวาคม ๒๕๕๗ ณ นิทรรศน์รัตนโกสินทร์ และพิพิธภัณฑ์พระบาทสมเด็จพระปกเกล้าเจ้าอยู่หัว กรุงเทพมหานคร ผู้เข้าร่วม ๔๐ คน
๒. มอบรางวัลเพชรสารภี ประจำปี ๒๕๕๘ ในการยกย่องเชิดชูเกียรตินักศึกษาที่ดำเนินงานส่งเสริมด้านศาสนา ศิลปะ วัฒนธรรม และปฏิบัติตามอัตลักษณ์ของมหาวิทยาลัยราชภัฏราชชนครินทร์ เมื่อวันที่ ๒๗ สิงหาคม ๒๕๕๘

#### ประเด็นยุทธศาสตร์ที่ ๒ : การพัฒนาศักยภาพคณาจารย์และบุคลากร เพื่อเพิ่มประสิทธิภาพในพันธกิจ

##### การจัดส่งบุคลากรเข้ารับการอบรมภายนอก

๑. โครงการแลกเปลี่ยนเรียนรู้ศิลปะ วัฒนธรรมและงานประกันคุณภาพการศึกษา วันที่ ๑๗ - ๑๙ ธันวาคม ๒๕๕๗ ณ สำนักศิลปะและวัฒนธรรม มหาวิทยาลัยราชภัฏหมู่บ้านจอมบึง จังหวัดราชบุรี ผู้เข้าร่วม ๑๑ คน
๒. โครงการสัมมนาจัดทำแผนปฏิบัติการและแผนบริหารความเสี่ยงสู่ผลสัมฤทธิ์ในองค์กร วันที่ ๒๔ - ๒๕ มิถุนายน ๒๕๕๘ ณ เคียงทะเลรีสอร์ท จังหวัดระยอง ผู้เข้าร่วม ๑๔ คน
๓. โครงการอบรมวัฒนธรรมเพื่อการสื่อสารกับกลุ่มประเทศอาเซียน ครั้งที่ ๓ วันที่ ๑๖ - ๑๗ กรกฎาคม ๒๕๕๘ ณ ห้องโชคโสภณ ชั้น ๓ อาคารราชชนครินทร์ มหาวิทยาลัยราชภัฏราชชนครินทร์ ผู้เข้าร่วม ๑๑ คน
๔. อบรมเชิงปฏิบัติการหลักสูตร “การวิจัยเชิงคุณภาพ” วันที่ ๑๓ - ๑๔ กรกฎาคม ๒๕๕๘ ณ วิทยาลัยวิทยาการวิจัยและวิทยาการปัญญา มหาวิทยาลัยบูรพา ผู้เข้าร่วม ๔ คน
๕. นางสาวอรรณ เล็กชะอุม ได้รับรางวัลเชิดชูเกียรติเพชรราชชนครินทร์ เมื่อวันที่ ๑๑ กุมภาพันธ์ ๒๕๕๘ ณ ห้องประชุมสภาคณาจารย์และข้าราชการ ชั้น ๓ อาคารราชชนครินทร์ มหาวิทยาลัยราชภัฏราชชนครินทร์

**ประเด็นยุทธศาสตร์ที่ ๓ : การพัฒนางานวิจัย และงานสร้างสรรค์ ให้เป็นที่ยอมรับ  
ของสังคม และนานาชาติ**

๑. อาจารย์ธีระวุฒิ กลิ่นดั่ง ได้รับคัดเลือกให้นำเสนองานวิจัยเรื่อง พิธีกรรมความเชื่อทางดนตรีไทยและกระบวนการถ่ายทอดเพลงไทยในจังหวัดฉะเชิงเทรา เมื่อวันที่ ๕ สิงหาคม ๒๕๕๘ ณ โรงแรมดิเอ็มเมอรัลด์ กรุงเทพมหานคร
๒. งานวิจัยเรื่อง การพัฒนาการบริหารจัดการพิพิธภัณฑ์พื้นบ้านของตำบลเทพราช อำเภอบ้านโพธิ์ จังหวัดฉะเชิงเทรา เพื่อส่งเสริมการท่องเที่ยวเชิงวัฒนธรรม

**การผลิตสื่อ เอกสาร ตำรา บทเรียนอิเล็กทรอนิกส์**

๑. หนังสือแนะนำจังหวัดฉะเชิงเทรา ฉบับอำเภอบางปะกง
๒. หนังสือประเพณี วัฒนธรรมท้องถิ่นจังหวัดฉะเชิงเทรา ฉบับไทย - อังกฤษ
๓. หนังสือการละเล่นพื้นบ้านในกลุ่มเบญจบุรพา ฉบับไทย - อังกฤษ
๔. วารสารราชชนครินทร์ศิลปะ วัฒนธรรมและท้องถิ่น ฉบับที่ ๑๐
๕. วารสารราชชนครินทร์ศิลปะ วัฒนธรรมและท้องถิ่น ฉบับที่ ๑๑

**ประเด็นยุทธศาสตร์ที่ ๕ : การบริการวิชาการสู่ท้องถิ่นเพื่อความเข้มแข็งของชุมชน  
และสืบสานตามแนวพระราชดำริ**

**โครงการบริการวิชาการที่เกิดประโยชน์ต่อสังคม**

๑. โครงการลานวัฒนธรรมเพื่อเยาวชนและครอบครัวสู่การสร้างวัฒนธรรมที่เข้มแข็งในชุมชน วันที่ ๒๘ มกราคม ๒๕๕๘ ณ พิพิธภัณฑ์พื้นบ้านวัดเทพราช อำเภอบ้านโพธิ์ จังหวัดฉะเชิงเทรา ผู้เข้าร่วม ๗๓ คน
๒. โครงการลานวัฒนธรรมเพื่อเยาวชนและครอบครัว ประจำปี ๒๕๕๘ วันที่ ๑๑ กุมภาพันธ์ ๒๕๕๘ ณ ศูนย์วิชาการท้องถิ่น มหาวิทยาลัยราชภัฏราชชนครินทร์ บางคล้า ผู้เข้าร่วม ๒๒๑ คน
๓. โครงการศิลปะ วัฒนธรรมสู่ชุมชน ประจำปี ๒๕๕๘ วันที่ ๑๗ กุมภาพันธ์ ๒๕๕๘ ณ ห้องโชคอนันต์ ชั้น ๒ อาคารเรียนรวมและอำนวยการ มหาวิทยาลัยราชภัฏราชชนครินทร์ ผู้เข้าร่วม ๒๗๑ คน
๔. โครงการพัฒนาภูมิปัญญาไทยสู่แนวทางเศรษฐกิจสร้างสรรค์ วันที่ ๓๐ - ๓๑ มีนาคม และวันที่ ๑ - ๓ เมษายน ๒๕๕๘ ณ ห้องโชคโสภณ ชั้น ๓ อาคารราชชนครินทร์ มหาวิทยาลัยราชภัฏราชชนครินทร์ ผู้เข้าร่วม ๑๑๕ คน

**ประเด็นยุทธศาสตร์ที่ ๖ : การส่งเสริมสนับสนุนการทำนุบำรุงศิลปะ วัฒนธรรม และพัฒนาภูมิปัญญาท้องถิ่นเพื่อเผยแพร่สู่สากล**

**โครงการด้านศิลปะ วัฒนธรรมและภูมิปัญญาท้องถิ่นที่บูรณาการกับการเรียนการสอน และกิจกรรมนักศึกษา**

๑. โครงการขับเคลื่อนการดำเนินงานเฝ้าระวังทางวัฒนธรรมในสถานศึกษา วันที่  
๙ ธันวาคม ๒๕๕๗ ณ นิทรรศน์รัตนโกสินทร์ และพิพิธภัณฑ์พระบาทสมเด็จพระปกเกล้าเจ้าอยู่หัว กรุงเทพมหานคร ผู้เข้าร่วม ๔๐ คน
๒. โครงการเผยแพร่และแลกเปลี่ยนศิลปะ วัฒนธรรมในระดับชาติและนานาชาติ  
วันที่ ๒๑ - ๒๓ มกราคม ๒๕๕๘ ณ มหาวิทยาลัยราชภัฏกำแพงเพชร จังหวัดกำแพงเพชร ผู้เข้าร่วม ๑๔ คน
๓. โครงการอบรมเชิงปฏิบัติการ “การสร้างมาตรฐานทางศิลปวัฒนธรรมการบรรเลงดนตรีไทย”  
วันที่ ๒๙ กรกฎาคม ๒๕๕๘ ณ ห้องโฆคอนันต์ ชั้น ๒ อาคารเรียนรวมและอำนวยการ มหาวิทยาลัยราชภัฏราชชนครินทร์ ผู้เข้าร่วม ๘๗ คน
๔. โครงการลานวัฒนธรรมราชชนครินทร์ ศิลปะ ดนตรี นาฏศิลป์ ถิ่นภูมิปัญญาไทย ครั้งที่ ๒  
วันที่ ๑๑ สิงหาคม ๒๕๕๘ ณ หอประชุม ชั้น ๕ อาคารราชชนครินทร์ มหาวิทยาลัยราชภัฏราชชนครินทร์ ผู้เข้าร่วม ๕๐๕ คน

**โครงการหรือผลงานพัฒนาองค์ความรู้ทางวัฒนธรรม**

๑. โครงการอบรมเชิงปฏิบัติการ “การสร้างมาตรฐานทางศิลปวัฒนธรรมการบรรเลงดนตรีไทย”  
วันที่ ๒๙ กรกฎาคม ๒๕๕๘ ณ ห้องโฆคอนันต์ ชั้น ๒ อาคารเรียนรวมและอำนวยการ มหาวิทยาลัยราชภัฏราชชนครินทร์ ผู้เข้าร่วม ๘๗ คน

**ประเด็นยุทธศาสตร์ที่ ๗ : การบริหารจัดการมหาวิทยาลัยให้เป็นไปตามหลักธรรมาภิบาล**

๑. โครงการแลกเปลี่ยนเรียนรู้ศิลปะ วัฒนธรรมและงานประกันคุณภาพการศึกษา  
วันที่ ๑๗ - ๑๙ ธันวาคม ๒๕๕๗ ณ สำนักศิลปะและวัฒนธรรม มหาวิทยาลัยราชภัฏหมู่บ้านจอมบึง จังหวัดราชบุรี ผู้เข้าร่วม ๑๑ คน
๒. โครงการสัมมนาจัดทำแผนปฏิบัติการและแผนบริหารความเสี่ยงสู่ผลสัมฤทธิ์ในองค์กร วันที่ ๒๔ - ๒๕ มิถุนายน ๒๕๕๘ ณ เคียงทะเลรีสอร์ท จังหวัดระยอง ผู้เข้าร่วม ๑๔ คน

## **ประเด็นยุทธศาสตร์ที่ ๔ : การพัฒนามหาวิทยาลัยเพื่อเข้าสู่ประชาคมอาเซียน**

### **โครงการ/กิจกรรมในการเพิ่มศักยภาพเพื่อเข้าสู่ประชาคมอาเซียน**

๑. โครงการเผยแพร่และแลกเปลี่ยนศิลปะ วัฒนธรรมในระดับชาติและนานาชาติ  
วันที่ ๒๑ - ๒๓ มกราคม ๒๕๕๘ ณ มหาวิทยาลัยราชภัฏกำแพงเพชร จังหวัดกำแพงเพชร  
ผู้เข้าร่วม ๑๔ คน
๒. โครงการอบรมวัฒนธรรมเพื่อการสื่อสารกับกลุ่มประเทศอาเซียน ครั้งที่ ๓  
วันที่ ๑๖ - ๑๗ กรกฎาคม ๒๕๕๘ ณ ห้องโชคโสภณ ชั้น ๓ อาคารราชนครินทร์ มหาวิทยาลัย  
ราชภัฏราชนครินทร์ ผู้เข้าร่วม ๑๑ คน

## สรุปผลความต้องการพัฒนาศักยภาพของบุคลากร ศูนย์ศิลปะ วัฒนธรรมและท้องถิ่น ประจำปีการศึกษา ๒๕๕๘

### ข้อมูลทั่วไป

๑. นางสาวอรวรรณ เล็กชะอุ่ม	ตำแหน่งงาน    เจ้าหน้าที่บริหารงานทั่วไป เข้าปฏิบัติงาน วันที่ - เดือน สิงหาคม ปี ๒๕๕๒ ปฏิบัติงานเป็นเวลา ๑๖ ปี ๑ เดือน
๒. นางสาวนวลลออ อนุสิทธิ์	ตำแหน่งงาน    นักวิชาการช่างศิลป์ เข้าปฏิบัติงาน วันที่ ๘ เดือน สิงหาคม ปี ๒๕๕๘ ปฏิบัติงานเป็นเวลา ๑๐ ปี ๑ เดือน
๓. นางสาวฐิติรัตน์ เอนกสุวรรณกุล	ตำแหน่งงาน    นักวิชาการศึกษา เข้าปฏิบัติงาน วันที่ ๑ เดือน ธันวาคม ปี ๒๕๕๑ ปฏิบัติงานเป็นเวลา ๖ ปี ๙ เดือน
๔. นายณัฐพนนท์ สิงห์ยศ	ตำแหน่งงาน    นักวิชาการศึกษา เข้าปฏิบัติงาน วันที่ ๑๖ เดือน พฤศจิกายน ปี ๒๕๕๒ ปฏิบัติงานเป็นเวลา ๕ ปี ๑๐ เดือน
๕. นายสุรพล โต๊ะสีดา	ตำแหน่งงาน    เจ้าหน้าที่วิจัย เข้าปฏิบัติงาน วันที่ ๑ เดือน กุมภาพันธ์ ปี ๒๕๕๔ ปฏิบัติงานเป็นเวลา ๔ ปี ๗ เดือน

\*ข้อมูลล่าสุด : เดือน กันยายน พ.ศ. ๒๕๕๘

### ความต้องการพัฒนาศักยภาพการทำงานในเรื่องต่าง ๆ ดังนี้ (ตามลำดับ)

๑. การจัดทำฐานข้อมูลของหน่วยงาน (เว็บไซต์)	คิดเป็นร้อยละ	๘๐.๐๐
๒. หลักการทำคู่มือเพื่อประเมินเข้าสู่ตำแหน่งชำนาญการ	คิดเป็นร้อยละ	๘๐.๐๐
๓. การจัดทำแผนและโครงการ	คิดเป็นร้อยละ	๖๐.๐๐
๔. การบริหารสำนักงานและการบริหารความเสี่ยง	คิดเป็นร้อยละ	๖๐.๐๐
๕. ศิลปะ/วัฒนธรรมท้องถิ่น/ภูมิปัญญาชาวบ้าน	คิดเป็นร้อยละ	๔๐.๐๐
๖. การประกันคุณภาพ	คิดเป็นร้อยละ	๔๐.๐๐
๗. การศึกษาค้นคว้า/สังเคราะห์ข้อมูลท้องถิ่น	คิดเป็นร้อยละ	๔๐.๐๐
๘. การบริการวิชาการ	คิดเป็นร้อยละ	๔๐.๐๐
๙. กฎหมายและระเบียบการปฏิบัติงานในภาคส่วนราชการ	คิดเป็นร้อยละ	๔๐.๐๐
๑๐. การวิจัยเชิงปริมาณและเชิงคุณภาพ	คิดเป็นร้อยละ	๒๐.๐๐
๑๑. งานสารบรรณ	คิดเป็นร้อยละ	๒๐.๐๐
๑๒. การนำเสนองานวิจัยในเวทีระดับชาติ	คิดเป็นร้อยละ	๒๐.๐๐

### ความต้องการพัฒนาศักยภาพในการทำงานด้วยวิธีการต่าง ๆ ดังนี้ (ตามลำดับ)

๑. การศึกษาดูงานในประเทศ	คิดเป็นร้อยละ	๘๐.๐๐
- ศึกษาแหล่งเรียนรู้ ศิลปะ วัฒนธรรมท้องถิ่น จังหวัดประจวบคีรีขันธ์		
- ศึกษาแหล่งเรียนรู้ ศิลปะ วัฒนธรรมท้องถิ่น มหาวิทยาลัยราชภัฏภูเก็ต จังหวัดภูเก็ต		
- ศึกษาแหล่งเรียนรู้ ศิลปะ วัฒนธรรมท้องถิ่น มหาวิทยาลัยราชภัฏนครศรีธรรมราช จังหวัดนครศรีธรรมราช		
๒. แลกเปลี่ยนประสบการณ์การทำงานระหว่างหน่วยงาน	คิดเป็นร้อยละ	๖๐.๐๐
๓. อบรมทักษะด้านคอมพิวเตอร์	คิดเป็นร้อยละ	๖๐.๐๐
- การสร้างเว็บไซต์		
- การใช้งานโปรแกรมพื้นฐาน Microsoft Excel		
- การแก้ไข ซ่อมบำรุงคอมพิวเตอร์เบื้องต้น		
๔. อบรมภาษาอังกฤษเพื่อการสื่อสาร	คิดเป็นร้อยละ	๔๐.๐๐
๕. ลงพื้นที่ทำวิจัย	คิดเป็นร้อยละ	๒๐.๐๐
๖. นำเสนองานวิจัยในเวทีระดับชาติ	คิดเป็นร้อยละ	๒๐.๐๐
๗. ศึกษาดูงานต่างประเทศ	คิดเป็นร้อยละ	๒๐.๐๐



## ข้อเสนอแนะในการพัฒนางาน

๑. การดำเนินงานของศูนย์ศิลปะ วัฒนธรรมและท้องถิ่นที่ผ่านมาประสบความสำเร็จเพราะได้รับความร่วมมือทั้งฝ่ายสนับสนุนและฝ่ายบริหาร แต่สิ่งที่ควรพัฒนาให้มีความสำคัญมากยิ่งขึ้น คือ ความร่วมมือของฝ่ายบริหารยังขาดการประสานงานที่ดี ควรตระหนักในบทบาทของผู้บริหารให้มากขึ้น

๒. เปิดโอกาสให้บุคลากรได้แลกเปลี่ยนความคิดเห็นเกี่ยวกับงานและรับฟังความคิดเห็นซึ่งกันและกันเพื่อความสำเร็จในการปฏิบัติงานเป็นทีมที่ดียิ่งขึ้น

๓. สร้างบรรยากาศการทำงานเป็นทีมที่ไม่ตึงเครียด รวมทั้งระดมความคิดเห็นของบุคลากรในการแก้ไขปัญหาและจุดบกพร่องที่เกิดจากการปฏิบัติงาน/โครงการที่ผ่านมา เพื่อพัฒนางานให้มีประสิทธิภาพมากขึ้นต่อไป

๔. มีการบริหารจัดการงานสำนักงานอย่างเป็นระบบ และการส่งเสริมพัฒนาศักยภาพบุคลากรตรงตามภาระงาน

๕. ต้องการเจ้าหน้าที่ช่วยแบ่งเบาภาระในกรณีที่ต้องออกพื้นที่บริการวิชาการในสายวิชาเฉพาะด้านงานศิลปะประดิษฐ์

## สรุปผลความต้องการพัฒนาศักยภาพของบุคลากร ศูนย์ศิลปะ วัฒนธรรมและท้องถิ่น ประจำปีการศึกษา ๒๕๕๙

### ข้อมูลทั่วไป

๑. นางสาวอรรณณ เล็กชะอุ่ม	ตำแหน่งงาน	เจ้าหน้าที่บริหารงานทั่วไป
	เข้าปฏิบัติงาน	วันที่ - เดือน สิงหาคม ปี ๒๕๕๒
	ปฏิบัติงานเป็นเวลา	๑๗ ปี - เดือน
๒. นางสาวนวลลออ อนุสิทธิ์	ตำแหน่งงาน	นักวิชาการช่างศิลป์
	เข้าปฏิบัติงาน	วันที่ ๘ เดือน สิงหาคม ปี ๒๕๕๘
	ปฏิบัติงานเป็นเวลา	๑๑ ปี - เดือน
๓. นางสาวฐิติรัตน์ เอนกสุวรรณกุล	ตำแหน่งงาน	นักวิชาการศึกษา
	เข้าปฏิบัติงาน	วันที่ ๑ เดือน ธันวาคม ปี ๒๕๕๑
	ปฏิบัติงานเป็นเวลา	๗ ปี ๘ เดือน
๔. นายณัฐพนธ์ สิงห์ยศ	ตำแหน่งงาน	นักวิชาการศึกษา
	เข้าปฏิบัติงาน	วันที่ ๑๖ เดือน พฤศจิกายน ปี ๒๕๕๒

ปฏิบัติงานเป็นเวลา ๖ ปี ๙ เดือน

๕. นายสุรพล โตะสีตา

ตำแหน่งงาน เจ้าหน้าที่วิจัย

เข้าปฏิบัติงาน วันที่ ๑ เดือน กุมภาพันธ์ ปี ๒๕๕๔

ปฏิบัติงานเป็นเวลา ๕ ปี ๖ เดือน

\*ข้อมูลล่าสุด : เดือน สิงหาคม พ.ศ. ๒๕๕๙

**ความต้องการพัฒนาศักยภาพการทำงานในเรื่องต่าง ๆ ดังนี้ (ตามลำดับ)**

- |  |               |       |
|--|---------------|-------|
| ๑. ศิลปะ/วัฒนธรรมท้องถิ่น/ภูมิปัญญาชาวบ้าน           | คิดเป็นร้อยละ | ๔๐.๐๐ |
| ๒. การวิจัยเชิงปริมาณและเชิงคุณภาพ                   | คิดเป็นร้อยละ | ๔๐.๐๐ |
| ๓. การจัดทำแผนและโครงการ                             | คิดเป็นร้อยละ | ๔๐.๐๐ |
| ๔. การบริหารสำนักงานและการบริหารความเสี่ยง           | คิดเป็นร้อยละ | ๔๐.๐๐ |
| ๕. หลักการทำคู่มือเพื่อประเมินเข้าสู่ตำแหน่งชำนาญการ | คิดเป็นร้อยละ | ๔๐.๐๐ |
| ๖. การจัดทำฐานข้อมูลของหน่วยงาน (เว็บไซต์)           | คิดเป็นร้อยละ | ๒๐.๐๐ |
| ๗. การประกันคุณภาพ                                   | คิดเป็นร้อยละ | ๒๐.๐๐ |
| ๘. งานสารบรรณ  | คิดเป็นร้อยละ | ๒๐.๐๐ |
| ๙. การนำเสนองานวิจัยในเวทีระดับชาติ                  | คิดเป็นร้อยละ | ๒๐.๐๐ |
| ๑๐. การศึกษาค้นคว้า/สังเคราะห์ข้อมูลท้องถิ่น         | คิดเป็นร้อยละ | ๒๐.๐๐ |
| ๑๑. การบริการวิชาการ                                 | คิดเป็นร้อยละ | ๒๐.๐๐ |
| ๑๒. กฎหมายและระเบียบการปฏิบัติงานในภาคส่วนราชการ     | คิดเป็นร้อยละ | ๒๐.๐๐ |

**ความต้องการพัฒนาศักยภาพในการทำงานด้วยวิธีการต่าง ๆ ดังนี้ (ตามลำดับ)**

- |   |               |       |
|---|---------------|-------|
| ๑. การศึกษาดูงานในประเทศ  | คิดเป็นร้อยละ | ๖๐.๐๐ |
| - ศึกษาแหล่งเรียนรู้ ศิลปะ วัฒนธรรมท้องถิ่น มหาวิทยาลัยราชภัฏอุบลราชธานี จังหวัดอุบลราชธานี |               |       |
| - ศึกษาแหล่งเรียนรู้ ศิลปะ วัฒนธรรมท้องถิ่น มหาวิทยาลัยราชภัฏมหาสารคาม จังหวัดมหาสารคาม     |               |       |
| - ศึกษาแหล่งเรียนรู้ ศิลปะ วัฒนธรรมท้องถิ่น มหาวิทยาลัยมหาสารคาม จังหวัดมหาสารคาม           |               |       |
| - ศึกษาแหล่งเรียนรู้ ศิลปะ วัฒนธรรมท้องถิ่น มหาวิทยาลัยราชภัฏเชียงราย จังหวัดเชียงราย       |               |       |
| - ศึกษาแหล่งเรียนรู้ ศิลปะ วัฒนธรรมท้องถิ่น มหาวิทยาลัยแม่ฟ้าหลวง จังหวัดเชียงราย           |               |       |
| - ระยะเวลาศึกษาดูงาน จำนวน ๔ วัน  |               |       |
| ๒. แลกเปลี่ยนประสบการณ์การทำงานระหว่างหน่วยงาน  | คิดเป็นร้อยละ | ๖๐.๐๐ |

- มหาวิทยาลัยราชภัฏมหาสารคาม จังหวัดมหาสารคาม
- มหาวิทยาลัยราชภัฏเชียงราย จังหวัดเชียงราย
- ระยะเวลาแลกเปลี่ยนประสบการณ์การทำงาน จำนวน ๔ วัน

๓. อบรมทักษะด้านคอมพิวเตอร์	คิดเป็นร้อยละ ๔๐.๐๐
- การสร้างเว็บไซต์ และระบบ E-Book	
- การใช้งานโปรแกรมพื้นฐาน Microsoft Excel และ PowerPoint	
- การแก้ไข ซ่อมบำรุงคอมพิวเตอร์เบื้องต้น	
๔. อบรมเทคนิคการเขียนบทความวิชาการ บทความวิจัย	คิดเป็นร้อยละ ๔๐.๐๐
๕. ศึกษาดูงานต่างประเทศ	คิดเป็นร้อยละ ๒๐.๐๐
๖. ลงพื้นที่ทำวิจัย	คิดเป็นร้อยละ ๒๐.๐๐
๗. อบรมงานประดิษฐ์สร้างสรรค์	คิดเป็นร้อยละ ๒๐.๐๐
๘. อบรมภาษาอังกฤษเพื่อการสื่อสาร	คิดเป็นร้อยละ ๒๐.๐๐

### ข้อเสนอแนะในการพัฒนางาน

๑. การเขียนแผนงานโครงการ แผนปฏิบัติการให้มีความทันสมัยเหมาะสมกับนักศึกษาและความต้องการของนักศึกษาและบุคคลภายนอก
๒. รับฟังความคิดเห็นและข้อเสนอแนะจากผู้ปฏิบัติงานจริง



มหาวิทยาลัยราชภัฏราชชนครินทร์ได้กำหนดแผนพัฒนามหาวิทยาลัยระยะ ๔ ปี (พ.ศ. ๒๕๕๗ – ๒๕๖๐) โดยได้กำหนดประเด็นยุทธศาสตร์ที่ ๒ การพัฒนาศักยภาพคณาจารย์และบุคลากรเพื่อเพิ่มประสิทธิภาพในพันธกิจ โดยกลยุทธ์ที่ ๑ คือพัฒนาบุคลากรทุกระดับอย่างเป็นระบบให้มีศักยภาพและสมรรถนะตามสายงาน มีความก้าวหน้าในอาชีพ มีความสุขในการดำเนินชีวิต และกลยุทธ์ที่ ๒ ขับเคลื่อนองค์กรให้เป็นเลิศด้วยความรู้และภูมิปัญญาในการที่จะดำเนินการเพื่อให้บรรลุเป้าหมายจำเป็นต้องมีแนวทางและแผนในการพัฒนาบุคลากรดังนี้

๑. แนวทางในการพัฒนาบุคลากร
  - ๑.๑ จัดทำแบบสอบถามความต้องการในการพัฒนาบุคลากร
  - ๑.๒ ประชุมแลกเปลี่ยนเรียนรู้และสรุปโครงการ/กิจกรรมที่ได้ทำในรอบปีให้คณะกรรมการประจำศูนย์ศิลปะ วัฒนธรรมและท้องถิ่นได้รับทราบ
  - ๑.๓ ฝึกอบรม/จัดสัมมนาเพิ่มทักษะความรู้ความสามารถในการปฏิบัติงาน
  - ๑.๔ ศึกษาดูงานในเครือข่ายเพื่อให้ได้ต้นแบบที่ดีในการปฏิบัติงาน
  - ๑.๕ ให้บุคลากรสามารถไปอบรมเพิ่มขีดความสามารถโดยใช้งบประมาณบริหารจัดการศูนย์ศิลปะ วัฒนธรรมและท้องถิ่นตามที่สนใจ เพื่อนำมาพัฒนาศักยภาพให้แก่ตนเอง
  - ๑.๖ ผู้บริหารมีการสร้างขวัญกำลังใจในการปฏิบัติงาน เช่น ให้ออกของขวัญตามเทศกาลต่าง ๆ เป็นต้น

- ๑.๗ ใช้หลักการบริหารแบบมีส่วนร่วมและการทำงานเป็นทีม
๒. แผนพัฒนาบุคลากรของศูนย์ศิลปะ วัฒนธรรมและท้องถิ่นในปี พ.ศ.๒๕๕๗ - ๒๕๖๐  
รายละเอียดดังนี้

## แผนพัฒนาบุคลากรสายบริหารของศูนย์ศิลปะ วัฒนธรรมและท้องถิ่น พ.ศ.๒๕๕๗ - ๒๕๖๐

### กลยุทธ์/เป้าหมาย/โครงการ/กรอบแนวทางการดำเนินงาน

ประเด็นยุทธศาสตร์ที่ ๒ การพัฒนาศักยภาพคณาจารย์และบุคลากร เพื่อเพิ่มประสิทธิภาพในพันธกิจ

เป้าประสงค์	ตัวชี้วัด KPI	เป้าหมาย ๕๗ - ๖๐	เป้าหมาย				กลยุทธ์	โครงการ	กรอบ/แนวทางการ ดำเนินงานตามแผนงาน/ โครงการ/กิจกรรม
			๕๗	๕๘	๕๙	๖๐			
๑. ผู้บริหารมีองค์ความรู้ทางศิลปะ วัฒนธรรมและการประกันคุณภาพการศึกษา	จำนวนผู้เข้าร่วมอบรม	๔	๔ คน	๔ คน	๔ คน	๔ คน	พัฒนาศักยภาพในการบริหารงาน การบริการวิชาการในองค์กรสู่ประสิทธิภาพและประสิทธิผล	๑. โครงการศึกษาเชิงปฏิบัติการงานประกันคุณภาพและงานวิจัยภูมิปัญญาท้องถิ่น	๑. อบรมสัมมนาแลกเปลี่ยนเรียนรู้ทางวัฒนธรรมและการประกันคุณภาพการศึกษา
๒. พัฒนาทักษะความเป็นผู้บริหารในองค์กร	จำนวนครั้งที่อบรม	๑๒	๒ ครั้ง	๒ ครั้ง	๓ ครั้ง	๓ ครั้ง		๒. โครงการพัฒนาศักยภาพของผู้นำองค์กร	๒. อบรมระยะสั้น
๓. ทักษะการสื่อสาร	จำนวนผู้เข้าอบรม	๔	๔ คน	๔ คน	๔ คน	๔ คน		๓. โครงการอบรมภาษาอังกฤษเพื่อการสื่อสารทางศิลปะ วัฒนธรรม ภูมิปัญญาท้องถิ่น	๓. อบรมภาษาอังกฤษเพื่อการสื่อสาร

## แผนพัฒนาบุคลากรสายสนับสนุนของศูนย์ศิลปะ วัฒนธรรมและท้องถิ่น พ.ศ.๒๕๕๗ - ๒๕๖๐

### กลยุทธ์/เป้าหมาย/โครงการ/กรอบแนวทางการดำเนินงาน

ประเด็นยุทธศาสตร์ที่ ๒ การพัฒนาศักยภาพคณาจารย์และบุคลากร เพื่อเพิ่มประสิทธิภาพในพันธกิจ

เป้าประสงค์	ตัวชี้วัด KPI	เป้าหมาย ๕๗ - ๖๐	เป้าหมาย				กลยุทธ์	โครงการ	กรอบ/แนวทางการดำเนินงานตามแผนงาน/โครงการ/กิจกรรม
			๕๗	๕๘	๕๙	๖๐			
๑. บุคลากรมีทักษะและองค์ความรู้ทางวิชาการ	จำนวนบุคลากร ที่เข้าร่วมอบรมและสัมมนา	๕	๕ คน	๕ คน	๕ คน	๕ คน	๑. พัฒนาบุคลากรให้มีศักยภาพและสมรรถนะตามสายงาน มีความก้าวหน้าในวิชาชีพ ๒. พัฒนาความรู้ความสามารถ ศักยภาพทางวิชาการ	๑. โครงการอบรมและพัฒนาศักยภาพในการทำงานเพื่อเข้าสู่ตำแหน่งงาน	๑. แลกเปลี่ยนเรียนรู้และพัฒนาองค์ความรู้ระหว่างหน่วยงาน
๒. บุคลากรมีทักษะและประสบการณ์ทางด้านวัฒนธรรม	จำนวนบุคลากร ที่เข้าร่วมอบรมและสัมมนา	๕	๕ คน	๕ คน	๕ คน	๕ คน		๒. โครงการแลกเปลี่ยนเรียนรู้งานวัฒนธรรม	๒. อบรมสัมมนาแหล่งเรียนรู้ทางวัฒนธรรม

๓. หน่วยงานมีฐานข้อมูล	ฐานข้อมูลและแหล่งเรียนรู้	๑๔	๓ ฐาน	๓ ฐาน	๔ ฐาน	๔ ฐาน		๓. โครงการพัฒนาฐานข้อมูลในกลุ่มเบญจบุรพา	๓. พัฒนาฐานข้อมูล
เป้าประสงค์	ตัวชี้วัด KPI	เป้าหมาย ๕๗ - ๖๐	เป้าหมาย				กลยุทธ์	โครงการ	กรอบ/แนวทางการดำเนินงานตามแผนงาน/โครงการ/กิจกรรม
			๕๗	๕๘	๕๙	๖๐			
๔. บุคลากรมีองค์ความรู้ด้านวิจัย	จำนวนงานวิจัย	๗	๑ เรื่อง	๑ เรื่อง	๒ เรื่อง	๒ เรื่อง		๔. โครงการศึกษาเชิงปฏิบัติการงานประกันคุณภาพและงานวิจัยภูมิปัญญาท้องถิ่น	๔. พัฒนางานวิจัย
๕. บุคลากรมีความรู้ความเข้าใจงานประกันคุณภาพ	จำนวนบุคลากรที่เข้าอบรม	๕	๕ คน	๕ คน	๕ คน	๕ คน			๕. พัฒนางานประกันคุณภาพ
๖. สนับสนุนพัฒนาศักยภาพของบุคลากร	จำนวนบุคลากรที่เข้าอบรม	๕	๕ คน	๕ คน	๕ คน	๕ คน		๖. โครงการอบรมภาษาอังกฤษเพื่อการสื่อสารทางศิลปะวัฒนธรรมและท้องถิ่น	๖. อบรมภาษาอังกฤษเพื่อการสื่อสาร