



แผนยุทธศาสตร์ศูนย์ศิลปะ วัฒนธรรม

ระยะ 4 ปี

(พ.ศ.2561-2564)



คำนำ

ด้วยพระราชกฤษฎีกาว่าด้วยหลักเกณฑ์และวิธีการบริหารกิจการบ้านเมืองที่ดี พ.ศ. 2556 มาตรา 13 บัญญัติให้คณะรัฐมนตรี ต้องจัดให้แผนการบริหารราชการแผ่นดิน เพื่อเป็นกรอบแนวทางการบริหารราชการแผ่นดินตลอดระยะเวลา 4 ปี ซึ่งแผนยุทธศาสตร์ 4 ปี พ.ศ. (2561-2564) เป็นทิศทางในการพัฒนาศูนย์ศิลปะ วัฒนธรรมและท้องถิ่น ให้สอดคล้องกับแผนพัฒนาเศรษฐกิจและสังคมแห่งชาติ ฉบับที่ 12 (พ.ศ. 2560-2564) แผนบริหารราชการแผ่นดิน พ.ศ. 2555-2558) กรอบแผนอุดมศึกษา ระยะยาว ฉบับที่ 2 (2551-2565) แผนพัฒนาการศึกษา ระดับอุดมศึกษา ฉบับที่ 11 (พ.ศ.2555-2559) แผนยุทธศาสตร์พัฒนาจังหวัดฉะเชิงเทรา แผนยุทธศาสตร์ของกระทรวงวัฒนธรรม

โดยการจัดทำแผนยุทธศาสตร์ ศูนย์ศิลปะ วัฒนธรรมและท้องถิ่น ได้เชิญสภาวัฒนธรรม จังหวัดฉะเชิงเทรา สภาวัฒนธรรมอำเภอเมืองฉะเชิงเทรา องค์การบริหารนักศึกษา ผู้นำนักศึกษา สโมสรนักศึกษา 5 คณะ คณะกรรมการหอพักนักศึกษา รองคณบดีกิจการนักศึกษา นักวิชาการกิจการนักศึกษา ของคณะ รวมทั้งกองพัฒนานักศึกษา มหาวิทยาลัยราชภัฏราชชนครินทร์ เข้ามามีส่วนร่วมในการระดมความคิดเห็น ในการจัดทำแผนยุทธศาสตร์ 4 ปี ของศูนย์ศิลปะ วัฒนธรรมและท้องถิ่น ในวันที่ 28 มิถุนายน 2560 ณ ห้องทองเจ้าพัฒน์ อาคารเรียนรวมและอำนวยการ และในวันที่ 13 กรกฎาคม 2560 ณ ห้องโชคโสภณ อาคารราชชนครินทร์ โดยสามารถแบ่งยุทธศาสตร์ได้ดังนี้

ยุทธศาสตร์ที่ 1 ส่งเสริมความร่วมมือและสร้างเครือข่ายที่เข้มแข็ง ด้านการ
เผยแพร่ศิลปะ

วัฒนธรรม บริการชุมชน ในระดับชาติและนานาชาติ

ยุทธศาสตร์ที่ 2 ส่งเสริมสร้างองค์ความรู้และเผยแพร่นวัตกรรม นำทุนทาง
วัฒนธรรมสร้าง

มูลค่าเพิ่มทางเศรษฐกิจและมรดกภูมิปัญญาทางวัฒนธรรม

ยุทธศาสตร์ที่ 3 การพัฒนาแหล่งเรียนรู้และขับเคลื่อนการอนุรักษ์ พัฒนา
ศิลปะ วัฒนธรรม

ท้องถิ่น และสืบสานโครงการพระราชดำริตามหลักปรัชญาของ
เศรษฐกิจ

พอเพียง

ยุทธศาสตร์ที่ 4 สร้างความตระหนักให้เห็นคุณค่าของค่านิยมพื้นฐานใน
สังคมไทย วัฒนธรรม

ท้องถิ่นและพัฒนาระบบการบริหารจัดการให้มีคุณภาพ

ดังนั้น ศูนย์ศิลปะ วัฒนธรรมและท้องถิ่น หวังว่าการทำแผนยุทธศาสตร์ ระยะ 4 ปี เป็นทิศทางในการวางแผนแบบมีส่วนร่วมในการจัดโครงการและกิจกรรมให้เกิดประโยชน์ต่อนักศึกษา ชุมชน สถานศึกษาองค์กรปกครองส่วนท้องถิ่น และภาคเอกชน รวมถึงเครือข่ายทางศิลปะ วัฒนธรรมต่อไป

ส่วนที่ 1

กรอบแนวคิดการทำแผนยุทธศาสตร์ศูนย์ศิลปะ วัฒนธรรมและท้องถิ่น ระยะ 4 ปี (พ.ศ. 2561-2564)

1. จุดมุ่งหมายและปณิธานของการก่อตั้งศูนย์ศิลปะ วัฒนธรรมและท้องถิ่น

1.1 ประวัติความเป็นมาของศูนย์ศิลปะ วัฒนธรรมและท้องถิ่น

ศูนย์ศิลปะ วัฒนธรรมและท้องถิ่น มหาวิทยาลัยราชภัฏราชชนครินทร์ เดิมคือหน่วยประเคราะห์ วัฒนธรรม วิทยาลัยครูฉะเชิงเทรา ทำหน้าที่ศึกษาค้นคว้าเก็บรวบรวมข้อมูลทางวัฒนธรรมของท้องถิ่น และข้อมูลทั่ว ๆ ไป ตั้งขึ้นในปี พ.ศ. ๒๕๑๖

ต่อมาได้เปลี่ยนเป็น ศูนย์วัฒนธรรม วิทยาลัยครูฉะเชิงเทรา ครั้นเมื่อ สำนักงานคณะกรรมการ วัฒนธรรมแห่งชาติ ได้กระจายงานออกสู่ภูมิภาคต่าง ๆ โดยให้จังหวัดที่มีวิทยาลัยครู ใช้วิทยาลัยครูเป็น ศูนย์วัฒนธรรมจังหวัด ส่วนจังหวัดที่ไม่มีวิทยาลัยครูให้ใช้โรงเรียนประจำจังหวัด เป็นศูนย์กลางการ ดำเนินงาน วิทยาลัยครูฉะเชิงเทราจึงดำเนินงานของสำนักงานคณะกรรมการวัฒนธรรมแห่งชาติควบคู่ กันไปด้วย จวบจนปัจจุบัน

ผู้บริหารงานด้านวัฒนธรรมของหน่วยประเคราะห์ ศูนย์วัฒนธรรมจังหวัดฉะเชิงเทรา สำนัก ศิลปวัฒนธรรม และศูนย์ศิลปะ วัฒนธรรมและท้องถิ่น มหาวิทยาลัยราชภัฏราชชนครินทร์ ได้แก่

1. อาจารย์สุจิตรา	ยงเยี่ยงงาม	พ.ศ. 2516	ถึง	พ.ศ. 2520
2. ผู้ช่วยศาสตราจารย์ธานี	पालสุทธิ์	พ.ศ. 2520	ถึง	พ.ศ. 2524
3. อาจารย์ดำรงเกียรติ	นกสกุล	พ.ศ. 2524	ถึง	พ.ศ. 2528
4. ผู้ช่วยศาสตราจารย์ชุมศรี	นพวงศ์ ณ ออยุธยา	พ.ศ. 2528	ถึง	พ.ศ. 2541
5. อาจารย์เรณู	ขวัญฉาย	พ.ศ. 2541	ถึง	พ.ศ. 2545
6. อาจารย์จินดา	เนื่องจำนงค์	พ.ศ. 2545	ถึง	พ.ศ. 2556
7. อาจารย์อารียา	บุญทวี	พ.ศ. 2556	ถึง	พ.ศ. 2560
8. อาจารย์ ดร.จินดา	เนื่องจำนงค์	พ.ศ. 2560	ถึง	ปัจจุบัน

1.2 บุคลากร

ด้านบุคลากรของศูนย์ศิลปะ วัฒนธรรมและท้องถิ่น ปัจจุบันประกอบด้วยบุคลากร จำนวน ๒ กลุ่ม ได้แก่ ผู้บริหารศูนย์ศิลปะฯ ซึ่งเป็นอาจารย์ประจำมีวาระบริหาร ๔ ปี โดยมี คณะกรรมการ ดำเนินงานศูนย์ศิลปะฯ จำนวน ๔ คน บุคลากรสายสนับสนุน จำนวน ๕ คน รวมทั้งสิ้น ๙ คน

การบริหารจัดการศูนย์ศิลปะ วัฒนธรรมและท้องถิ่น โดยมีผู้ทรงคุณวุฒิตามโครงสร้างที่กำหนด ตามข้อบังคับของมหาวิทยาลัย และคณะกรรมการดำเนินงานศูนย์ศิลปะ วัฒนธรรมและท้องถิ่น เพื่อ กำกับดูแลในด้านการทำนุบำรุงศิลปะ และวัฒนธรรม ได้แก่

คณะกรรมการผู้ทรงคุณวุฒิประจำ ศูนย์ศิลปะ วัฒนธรรมและท้องถิ่น

- | | |
|---|---------------------|
| 1. ศาสตราจารย์วิโชค มุกดามณี | ผู้ทรงคุณวุฒิภายนอก |
| 2. ศาสตราจารย์เกียรติคุณสุชาติ เกาทอง | ผู้ทรงคุณวุฒิภายนอก |
| 3. ผู้ช่วยศาสตราจารย์ชুমศรี นพวงศ์ ณ อยุธยา | ผู้ทรงคุณวุฒิภายนอก |
| 4. นายวิชัย พงษ์โหมด | ผู้ทรงคุณวุฒิภายนอก |

คณะกรรมการดำเนินงาน ศูนย์ศิลปะ วัฒนธรรมและท้องถิ่น

- | | |
|----------------------------------|---|
| 1. อาจารย์ ดร.จินดา เนื่องจำนงค์ | ผู้อำนวยการศูนย์ศิลปะ วัฒนธรรมและท้องถิ่น |
| 2. อาจารย์โยธิน จี๊กังวาท | รองผู้อำนวยการศูนย์ศิลปะฯ |
| 3. อาจารย์วัชรพงศ์ มณีนันทวัฒน์ | รองผู้อำนวยการศูนย์ศิลปะฯ |
| 4. นางสาวอารียา บุญทวี | รองผู้อำนวยการศูนย์ศิลปะฯ |
| 5. นางการดา รสทอง | หัวหน้าสำนักงานผู้อำนวยการศูนย์ศิลปะฯ |
| 6. น.ส.อรวรรณ เล็กชะอุ่ม | เจ้าหน้าที่บริหารงานทั่วไป |
| (รองหัวหน้าสำนักงานผู้อำนวยการ) | |
| 7. นายณัฐปนนท์ สิงห์ยศ | นักวิชาการศึกษา |
| 8. น.ส.นवलลอ อุนสีทธิ | นักวิชาการช่างศิลป์ |
| 9. น.ส.จิตติรัตน์ เอนกสุวรรณกุล | นักวิชาการศึกษา |
| 10. นายสุรพล โต้ะสีดา | นักวิจัยศิลปะ วัฒนธรรม |

จำแนกตามวุฒิการศึกษาคณะกรรมการดำเนินงานศูนย์ศิลปะ วัฒนธรรมและท้องถิ่น

1. ข้าราชการ	จำนวน	3	คน
1.1 วุฒิปริญญาเอก	จำนวน	1	คน
1.2 วุฒิปริญญาโท	จำนวน	2	คน
1.3 วุฒิปริญญาตรี	จำนวน	-	คน
2. พนักงานมหาวิทยาลัย สายวิชาการ	จำนวน	2	คน
1.1 วุฒิปริญญาเอก	จำนวน	-	คน
1.2 วุฒิปริญญาโท	จำนวน	2	คน
1.3 วุฒิปริญญาตรี	จำนวน	-	คน

3. พนักงานมหาวิทยาลัย สายสนับสนุน	จำนวน	5	คน
1.1 วุฒิปริญญาเอก	จำนวน	-	คน
1.2 วุฒิปริญญาโท	จำนวน	4	คน
1.3 วุฒิปริญญาตรี	จำนวน	1	คน

**สรุปผลการพัฒนาโครงการและกิจกรรม ของศูนย์ศิลปะ วัฒนธรรมและท้องถิ่น
ปี พ.ศ. 2557-2560**

สิ่งที่ประสบความสำเร็จ ในปี พ.ศ. 2557-2560	สิ่งที่ควรพัฒนา
โครงการลานวัฒนธรรมเพื่อเยาวชนและครอบครัว ร่วมกับองค์การบริหารส่วนตำบลหัวไทร อำเภอบางคล้า จังหวัดฉะเชิงเทรา	ควรนำปราชญ์ในท้องถิ่นร่วมเป็นวิทยากร
มีการจัดทำรางวัลเพชรสารภี มอบให้กับนักศึกษาที่ได้ปฏิบัติตามอัตลักษณ์ของมหาวิทยาลัย	ควรดำเนินงานโครงการต่อ เพื่อสร้างขวัญกำลังใจแก่นักศึกษา
มีโครงการความร่วมมือกับสโมสรนักศึกษา ทั้ง 5 คณะ ในการจัดโครงการลานวัฒนธรรมราชนครินทร์ศิลปะ ดนตรี นาฏศิลป์ ถิ่นภูมิปัญญาไทย	ปรับปรุงแบบกิจกรรมและควรส่งเสริมให้นักศึกษาที่มีความสามารถทางด้านศิลปะ ภาษาไทย งานหัตถกรรม ได้มีเวทีการประกวด
มีการทำเกณฑ์มาตรฐานทางศิลปะ วัฒนธรรม	กำหนดเกณฑ์มาตรฐาน งานศิลปะ งานหัตถกรรม การประดิษฐ์งานที่เป็นเอกลักษณ์ของจังหวัดฉะเชิงเทรา
มีการจัดทำ e-book ข้อมูลทางศิลปะ วัฒนธรรมและภูมิปัญญาท้องถิ่น	จัดทำ e-book เป็นภาษาอังกฤษและจีน
สิ่งที่ไม่ประสบความสำเร็จ	สิ่งที่ควรพัฒนา
ยังขาดหอศิลปะ วัฒนธรรม ที่เป็นเอกลักษณ์ของมหาวิทยาลัย	จัดทำบันทึกข้อความถึงมหาวิทยาลัย เพื่อขอใช้อาคารที่ไม่ใช้แล้ว จัดแสดงผลงานเพื่อเชื่อมโยงพิพิธภัณฑ์ของจังหวัดฉะเชิงเทรา (จวนผู้ว่าราชการจังหวัดฉะเชิงเทรา)
งานวิจัยทางศิลปะ วัฒนธรรม ภูมิปัญญาท้องถิ่น มีน้อย	ประสานกับคณะมนุษยศาสตร์และสังคมศาสตร์ โรงเรียนในจังหวัดฉะเชิงเทรา จัดทำงานวิจัย
ขาดการนำเทคโนโลยีมาจัดทำฐานข้อมูลทางศิลปะ วัฒนธรรม ภูมิปัญญาท้องถิ่น	ร่วมกับสำนักวิทยบริการและเทคโนโลยีสารสนเทศจัดทำฐานข้อมูลท้องถิ่น และส่งบุคลากรของศูนย์ศิลปะฯ ไปเรียนรู้การทำฐานข้อมูลกับสำนักวิทยบริการฯ

เว็บไซต์ของศูนย์ศิลปะ วัฒนธรรมและ ท้องถิ่น ไม่น่าสนใจ	จัดทำสื่อองค์ความรู้เป็นภาษาอังกฤษลงใน You Tube เพื่อเผยแพร่ไปประเทศอาเซียน ปรับรูปแบบโดยการจ้างเหมาการออกแบบ เว็บไซต์
--	---

ส่วนที่ 2

การวิเคราะห์ปัจจัยภายในและภายนอก

การวิเคราะห์ปัจจัยภายในและภายนอก ใช้หลักการบนพื้นฐานของข้อมูลที่ได้จากการประเมินตนเอง และโดยองค์กรต่าง ๆ เช่น จุดเด่น และโอกาสในการพัฒนา รายงานตรวจประเมินคุณภาพการศึกษา ข้อเสนอแนะจากคณะกรรมการประจำศูนย์ศิลปะ วัฒนธรรมและท้องถิ่น และคณะกรรมการบริหารและดำเนินงานของมหาวิทยาลัย โดยได้เชิญผู้บริหารคณะ สโมสรนักศึกษา สภาวัฒนธรรมจังหวัด ฉะเชิงเทรา สภาวัฒนธรรมอำเภอเมืองฉะเชิงเทรา สำนักงานทรัพย์สินส่วนพระมหากษัตริย์ กองพัฒนานักศึกษา เข้ามามีส่วนร่วมในการวิเคราะห์ทิศทางและสถานการณ์ที่เปลี่ยนแปลง

ผลการวิเคราะห์สภาพแวดล้อมและศักยภาพปัจจุบันของศูนย์ศิลปะ วัฒนธรรมและท้องถิ่น

สภาพแวดล้อมภายใน

จุดแข็ง (Strength)

1. มหาวิทยาลัยใกล้กับแหล่งประวัติศาสตร์ วัฒนธรรมที่มีชื่อเสียงในจังหวัดฉะเชิงเทรา
2. มีคณาจารย์ บุคลากรและนักศึกษาที่มีความรู้ความสามารถหลายศาสตร์ เข้ามามีส่วนร่วมในการดำเนินงานด้านศิลปะ วัฒนธรรม
3. มีเครือข่ายทางศิลปะ วัฒนธรรม ภูมิปัญญาท้องถิ่นทั้งภาครัฐและภาคเอกชน
4. มีการจัดทำองค์ความรู้ทางศิลปะ วัฒนธรรม ภูมิปัญญาท้องถิ่น
5. หน่วยงานได้รับการยอมรับและเป็นที่ยอมรับทางศิลปะ วัฒนธรรม
6. บุคลากรมีการพัฒนาตนเองและได้รับรางวัล
7. มีแนวปฏิบัติที่ดีในการประกันคุณภาพการศึกษา
8. มีผู้ทรงคุณวุฒิที่เชี่ยวชาญเป็นที่ปรึกษาของศูนย์ศิลปะ วัฒนธรรมและท้องถิ่น
9. มีกิจกรรมอนุรักษ์ พัฒนา ส่งเสริม สร้างสรรค์งานทางศิลปะ วัฒนธรรม ให้แก่ท้องถิ่นอย่างต่อเนื่อง
10. มีกิจกรรมทำนุบำรุงศิลปะ วัฒนธรรม ที่บูรณาการกับการเรียนการสอนและกิจกรรมพัฒนานักศึกษา

จุดอ่อน (Weakness)

1. ไม่มีหอศิลปะ วัฒนธรรม ที่เป็นเอกลักษณ์ของมหาวิทยาลัย และลานเวทีที่นักศึกษาได้แสดงความสามารถทางศิลปะ วัฒนธรรม
2. งานวิจัยทางศิลปะ วัฒนธรรม ภูมิปัญญาท้องถิ่นมีน้อย และรวมทั้งงานวิจัยที่เป็นฐานในการสร้างข้อมูลทางศิลปะ วัฒนธรรม
3. ขาดการนำเทคโนโลยีที่ทันสมัยมาจัดทำ เผยแพร่ประเพณีศิลปะ วัฒนธรรม
4. มีสำนักงานแสดงงานศิลปะ วัฒนธรรม อยู่ 2 พื้นที่ ทำให้มีข้อจำกัดในการบริการและจัดกิจกรรมทางศิลปะ วัฒนธรรม
5. ระเบียบการพัฒนานักศึกษา ไม่เอื้ออำนวยในการจัดกิจกรรม

สภาพแวดล้อมภายนอก

โอกาส (Opportunity)

1. จังหวัดมีทุนทางวัฒนธรรม ทุนทางประวัติศาสตร์และทุนทางสังคม
2. มีศิลปินแห่งชาติ ประชาชนชาวบ้าน ผู้ทรงภูมิปัญญาที่มีชื่อเสียง
3. นโยบายสำนักงานคณะกรรมการการศึกษาขั้นพื้นฐาน ให้ความสำคัญกับการทำหลักสูตรท้องถิ่น จังหวัดฉะเชิงเทรา
4. จังหวัดฉะเชิงเทรามีวัฒนธรรมพื้นบ้าน และตำนานความเชื่อที่น่าสนใจที่สามารถนำมาเป็นข้อมูลท้องถิ่นได้
5. การเปิดประชาคมอาเซียน ทำให้งานศิลปะ วัฒนธรรม ภูมิปัญญาท้องถิ่น เผยแพร่สู่ประเทศกลุ่มอาเซียนมากขึ้น
6. หน่วยงานระดับท้องถิ่น ต้องปฏิบัติตามภารกิจ พ.ร.บ.กรมส่งเสริมการปกครองส่วนท้องถิ่น ในการส่งเสริมทำนุบำรุงศิลปะ วัฒนธรรม ทำให้มหาวิทยาลัยเกิดความร่วมมือระหว่างองค์กรปกครองส่วนท้องถิ่น ทางวิชาการและการบริการวิชาการด้านทำนุบำรุงศิลปะ วัฒนธรรม

ภาวะคุกคาม (Threat)

1. นโยบายเปิดระเบียงเศรษฐกิจพิเศษตะวันออก ส่งผลให้เกิดวัตถุนิยม บริโภคนิยม ทำให้วัฒนธรรมและเอกลักษณ์ที่ดั้งเดิมของสังคมหายไป
2. สภาพการเมืองการปกครองมีการเปลี่ยนแปลงบ่อย ส่งผลต่อนโยบายที่ลงสู่การปฏิบัติงาน

การจัดวิเคราะห์ SWOT MATRIX

<p style="text-align: center;">ปัจจัยภายใน</p> <p style="text-align: center;">ปัจจัยภายนอก</p>	<p style="text-align: center;">จุดแข็ง (Strength)</p> <ol style="list-style-type: none"> 1. มหาวิทยาลัยใกล้เคียงกับแหล่งประวัติศาสตร์ วัฒนธรรมที่มีชื่อเสียงในจังหวัดฉะเชิงเทรา 2. มีคณาจารย์ บุคลากรและนักศึกษาที่มีความรู้ความสามารถหลายศาสตร์ เข้ามามีส่วนร่วมในการดำเนินงานด้านศิลปะ วัฒนธรรม 3. มีเครือข่ายทางศิลปะ วัฒนธรรม ภูมิปัญญาท้องถิ่นทั้งภาครัฐและภาคเอกชน 4. มีการจัดทำองค์ความรู้ทางศิลปะ วัฒนธรรม ภูมิปัญญาท้องถิ่น 5. หน่วยงานได้รับการยอมรับและเป็นที่ยอมรับทางศิลปะ วัฒนธรรม 6. บุคลากรมีการพัฒนาตนเองและได้รับรางวัล 7. มีแนวปฏิบัติที่ดีในการประกันคุณภาพการศึกษา 8. มีผู้ทรงคุณวุฒิที่เชี่ยวชาญเป็นที่ปรึกษาของศูนย์ศิลปะ วัฒนธรรมและท้องถิ่น 9. มีกิจกรรมอนุรักษ์ พัฒนา ส่งเสริม สร้างสรรค์งานทางศิลปะ วัฒนธรรม ให้แก่ท้องถิ่นอย่างต่อเนื่อง 10. มีกิจกรรมทำนุบำรุงศิลปะ วัฒนธรรม ที่บูรณาการกับการเรียนการสอน และกิจกรรมพัฒนานักศึกษา 	<p style="text-align: center;">จุดอ่อน (Weakness)</p> <ol style="list-style-type: none"> 1. ไม่มีหอศิลปะ วัฒนธรรม ที่เป็นเอกลักษณ์ของมหาวิทยาลัย และลานเวทีที่นักศึกษาได้แสดงความสามารถทางศิลปะ วัฒนธรรม 2. งานวิจัยทางศิลปะ วัฒนธรรม ภูมิปัญญาท้องถิ่นมีน้อย และรวมทั้งงานวิจัยที่เป็นฐานในการสร้างข้อมูลทางศิลปะ วัฒนธรรม 3. ขาดการนำเทคโนโลยีที่ทันสมัย มาจัดทำ เผยแพร่ ประเพณีศิลปะ วัฒนธรรม 4. มีสำนักงานแสดงงานศิลปะ วัฒนธรรม อยู่ 2 พื้นที่ ทำให้มีข้อจำกัดในการบริการและจัดกิจกรรมทางศิลปะ วัฒนธรรม 5. ระเบียบการพัฒนานักศึกษา ไม่เอื้ออำนวยในการจัดกิจกรรม
<p style="text-align: center;">โอกาส (Opportunity)</p> <ol style="list-style-type: none"> 1. จังหวัด มีทุน ทางวัฒนธรรม ทุนทางประวัติศาสตร์ และทุนทางสังคม 2. มีศิลปินแห่งชาติ ประชาชนชาวบ้าน ผู้ทรงภูมิปัญญาที่มีชื่อเสียง 3. นโยบายสำนักงานคณะกรรมการการศึกษาขั้น 	<p style="text-align: center;">เชิงรุก S+O</p> <ol style="list-style-type: none"> 1. รวบรวมองค์ความรู้ด้านศิลปะ วัฒนธรรม ภูมิปัญญาท้องถิ่น ส่งเสริม สนับสนุนให้มีการเผยแพร่ภูมิปัญญาท้องถิ่น และต่อยอดทุนทางวัฒนธรรม 2. สร้างนวัตกรรมตามศาสตร์ของพระราชา 3. สร้างเวทีและเปิดพื้นที่ให้มีการ 	<p style="text-align: center;">ปรับปรุง W + O</p> <ol style="list-style-type: none"> 1. ร่วมมือกับชุมชนในการจัดทำแหล่งเรียนรู้ทางศิลปะ วัฒนธรรม และภูมิปัญญาท้องถิ่น 2. พัฒนาสื่อดิจิทัลในการเผยแพร่ข้อมูลด้านวัฒนธรรม

<p>พื้นฐาน ให้ความสำคัญกับการ ทำหลักสูตรท้องถิ่น จังหวัดฉะ เชิงเทรา</p> <p>4.จังหวัดฉะเชิงเทรา มี วัฒนธรรมพื้นบ้าน และตำนาน ความเชื่อที่น่าสนใจที่สามารถ นำมาเป็นข้อมูลท้องถิ่นได้</p> <p>5. การเปิดประชาคม อาเซียน ทำให้งานศิลปะ วัฒนธรรม ภูมิปัญญาท้องถิ่น เผยแพร่สู่ประเทศกลุ่มอาเซียน มากขึ้น</p> <p>6. หน่วยงาน ระดับ ท้องถิ่น ต้องปฏิบัติตามภารกิจ พ.ร.บ.กรมส่งเสริมการปกครอง ส่วนท้องถิ่น ในการส่งเสริมทำ นุบำรุงศิลปะ วัฒนธรรม ทำให้ มหาวิทยาลัยเกิดความร่วมมือ ระหว่างองค์กรปกครองส่วน ท้องถิ่น ทางวิชาการและการ บริการวิชาการด้านทำนุบำรุง ศิลปะ วัฒนธรรม</p>	<p>แสดงออกทางศิลปะ วัฒนธรรม</p> <p>5. ส่งเสริมกิจกรรมแลกเปลี่ยนเรียนรู้ ศิลปะ วัฒนธรรมระดับชาติ</p>	
<p>ภาวะคุกคาม (Threat)</p> <p>1. นโยบายเปิดระเบียบ เศรษฐกิจพิเศษตะวันออก ส่งผล ให้เกิดวัตถุนิยม บริโภคนิยม ทำ ให้วัฒนธรรมและเอกลักษณ์ที่ดี งามของสังคมหายไป</p> <p>2. สภาพการเมืองการ ปกครองมีการเปลี่ยนแปลงบ่อย ส่งผลต่อนโยบายที่ลงสู่การ ปฏิบัติงาน</p>	<p>เชิงรับ S + T</p> <p>1. สร้างความตระหนักให้เห็นคุณค่า ทางวัฒนธรรมท้องถิ่น</p> <p>2. สร้างเสริมค่านิยมพื้นฐาน</p>	<p>เชิงเปลี่ยน W + T</p> <p>1. พัฒนางานวิจัยทางศิลปะ วัฒนธรรม ภูมิปัญญาท้องถิ่น</p>

ส่วนที่ 3

แผนยุทธศาสตร์ศูนย์ศิลปะ วัฒนธรรมและท้องถิ่น ระยะ 4 ปี (พ.ศ. 2561-2564)

แผนยุทธศาสตร์ศูนย์ศิลปะ วัฒนธรรมและท้องถิ่น ระยะ 4 ปี (พ.ศ. 2561-2564) จัดทำขึ้นบนพื้นฐานกระบวนการ PDCA และหลักความสอดคล้องกับแผนพัฒนาเศรษฐกิจและสังคมแห่งชาติ ฉบับที่ 12 (พ.ศ. 2560-2564) แผนยุทธศาสตร์ ระยะ 20 ปี (พ.ศ.2560-2574) กรอบแผนอุดมศึกษา ระยะยาว ฉบับที่ 2 (พ.ศ. 251-2565) แผนพัฒนาการศึกษาของกระทรวงศึกษาธิการ ฉบับที่ 12 (พ.ศ.2560-2564) แผนยุทธศาสตร์พัฒนาจังหวัดฉะเชิงเทรา แผนยุทธศาสตร์กระทรวงวัฒนธรรม แผนยุทธศาสตร์มหาวิทยาลัยราชภัฏราชชนครินทร์ ระยะ 4 ปี (พ.ศ. 2561-2564) โดยมีเนื้อหาสำคัญ ประกอบด้วย ปรัชญา วิสัยทัศน์ พันธกิจ ค่านิยมองค์กร อัตลักษณ์ เอกลักษณ์ ยุทธศาสตร์ กลยุทธ์ ทิศทาง การพัฒนาศูนย์ศิลปะ วัฒนธรรมและท้องถิ่น ในช่วงปี พ.ศ. 2561-2564 โดยมีรายละเอียด ดังนี้

3.1 ปรัชญา (Philosophy)

อนุรักษ์ พัฒนา สืบสาน สร้างสรรค์ศิลปะ วัฒนธรรมและภูมิปัญญาท้องถิ่น

3.2 วิสัยทัศน์ (Vision)

มุ่งสู่ความเป็นเลิศและความเข้มแข็งด้านศิลปะ วัฒนธรรม และการบริการชุมชน

3.3 พันธกิจ (Mission)

1. สร้างเครือข่ายทางศิลปะ และวัฒนธรรม ในระดับท้องถิ่นและระดับชาติ
2. เป็นแหล่งเรียนรู้ด้านศิลปะ วัฒนธรรม และบริการด้านศิลปะ วัฒนธรรม ภูมิปัญญาท้องถิ่น
3. ส่งเสริม อนุรักษ์ สืบสาน ทำนุบำรุง เผยแพร่และสร้างสรรค์งานศิลปะ วัฒนธรรม ภูมิปัญญาท้องถิ่น
4. ปลุกฝังค่านิยม จิตสำนึกความภาคภูมิใจในศิลปะ วัฒนธรรม เอกลักษณ์ ภูมิปัญญาของท้องถิ่น และของชาติ ให้นักศึกษาและชุมชน

3.4 ค่านิยมองค์กร (Core Values)

MORAL : TEAMWORK คือ การทำงานเป็นทีมที่เข้มแข็งบนพื้นฐานคุณธรรม จริยธรรม

T = TEAM COOPERATION = การทำงานเป็นทีม

E = EQUALITY = ความเสมอภาคในการทำงาน และการสร้างขวัญ
กำลังใจในการทำงาน

A = ART = ศิลปะในการทำงาน

M = MORALITY	=	การมีศีลธรรม
W = WILLINGNESS	=	ความเต็มใจในการทำงาน และการบริการ
O = OPPORTUNITY	=	การให้โอกาสในการพัฒนาความก้าวหน้า และการพัฒนาตนเองอยู่เสมอ
R = RESPONSIBILITY	=	ความรับผิดชอบในการทำงาน
K = KNOWLEDGED	=	ความรู้ความเข้าใจงาน

3.5 เอกลักษณ์ (Uniqueness)

มุ่งสู่ความเป็นเลิศ และความเข้มแข็งทางศิลปะ และวัฒนธรรม การบริการท้องถิ่น ตลอดจนพัฒนา ศิลปวัฒนธรรมสู่สากล

3.6 อัตลักษณ์ (Identity)

สร้างสรรค์งาน บูรณาการท้องถิ่น

3.7 ประเด็นยุทธศาสตร์ (Strategic Issue)

- ยุทธศาสตร์ที่ 1 ส่งเสริมความร่วมมือและสร้างเครือข่ายที่เข้มแข็ง ด้านการเผยแพร่ศิลปะ วัฒนธรรม บริการชุมชน ในระดับชาติและนานาชาติ
- ยุทธศาสตร์ที่ 2 ส่งเสริมสร้างองค์ความรู้และเผยแพร่นวัตกรรม นำทุนทางวัฒนธรรมสร้างมูลค่าเพิ่มทางเศรษฐกิจและมรดกภูมิปัญญาทางวัฒนธรรม
- ยุทธศาสตร์ที่ 3 การพัฒนาแหล่งเรียนรู้และขับเคลื่อนการอนุรักษ์ พัฒนาศิลปะ วัฒนธรรม ท้องถิ่น และสืบสานโครงการพระราชดำริตามหลักปรัชญาของเศรษฐกิจพอเพียง
- ยุทธศาสตร์ที่ 4 สร้างความตระหนักให้เห็นคุณค่าของค่านิยมพื้นฐานในสังคมไทย วัฒนธรรม ท้องถิ่นและพัฒนาระบบการบริหารจัดการให้มีคุณภาพ

3.8 ประเด็นยุทธศาสตร์/เป้าประสงค์/กลยุทธ์

ยุทธศาสตร์ที่ 1 ส่งเสริมความร่วมมือและสร้างเครือข่ายที่เข้มแข็ง ด้านการเผยแพร่ศิลปะ วัฒนธรรม บริการชุมชน ในระดับชาติและนานาชาติ

เป้าประสงค์ 1.1 สร้างความเข้มแข็งด้านเครือข่ายและการบริการชุมชน

- กลยุทธ์**
1. สร้างเวทีและเปิดพื้นที่ให้มีการแสดงออกทางศิลปะ วัฒนธรรม (S1, S3, W1, O2,O5)
 2. ส่งเสริมกิจกรรมแลกเปลี่ยนเรียนรู้ทางศิลปะ วัฒนธรรม และสร้างเครือข่ายความร่วมมือทางศิลปะ วัฒนธรรม ทั้งภายในและภายนอก สู่ระดับชาติและนานาชาติ (S2, S3, S9, S10 – O1, O5, O6)

ยุทธศาสตร์ที่ 2 ส่งเสริมสร้างองค์ความรู้และเผยแพร่นวัตกรรม นำทุนทางวัฒนธรรมสร้างมูลค่าเพิ่มทางเศรษฐกิจและมรดกภูมิปัญญาทางวัฒนธรรม

เป้าประสงค์ 2.1 อนุรักษ์ ส่งเสริม รวบรวม เผยแพร่องค์ความรู้ทางศิลปะ วัฒนธรรม ภูมิปัญญาท้องถิ่น
2.2 พัฒนาระบบข้อมูลสารสนเทศทางศิลปะ วัฒนธรรม ภูมิปัญญาท้องถิ่น

- กลยุทธ์**
1. รวบรวมองค์ความรู้ พัฒนางานวิจัยและจัดทำฐานข้อมูลด้านศิลปะ วัฒนธรรมภูมิปัญญาท้องถิ่น (W2, W3 – O3, O4)
 2. ส่งเสริมสนับสนุนให้มีการเผยแพร่ภูมิปัญญาท้องถิ่น ต่อยอดทุนทาง วัฒนธรรมและการบริการทางวัฒนธรรม (W3 – O1, O2, O4)

ยุทธศาสตร์ที่ 3 การพัฒนาแหล่งเรียนรู้และขับเคลื่อนการอนุรักษ์ พัฒนาศิลปะ วัฒนธรรม ท้องถิ่น และสืบสานโครงการพระราชดำริตามหลักปรัชญาของเศรษฐกิจพอเพียง

เป้าประสงค์ 3.1 เสริมสร้างศักยภาพแหล่งเรียนรู้ทางศิลปะ วัฒนธรรมและภูมิปัญญาท้องถิ่น
3.2 อนุรักษ์ สืบสานวัฒนธรรมและโครงการพระราชดำริตามหลักปรัชญาของเศรษฐกิจพอเพียง

- กลยุทธ์**
1. ร่วมมือกับชุมชนในการจัดแหล่งเรียนรู้ทางศิลปะ วัฒนธรรมและภูมิปัญญาท้องถิ่น (W1, W4 – O6)
 2. สร้างนวัตกรรมตามศาสตร์ของพระราชา (W3 – O1, O4)

ยุทธศาสตร์ที่ 4 สร้างความตระหนักให้เห็นคุณค่าของค่านิยมพื้นฐานในสังคมไทย วัฒนธรรม ท้องถิ่นและพัฒนาระบบการบริหารจัดการให้มีคุณภาพ

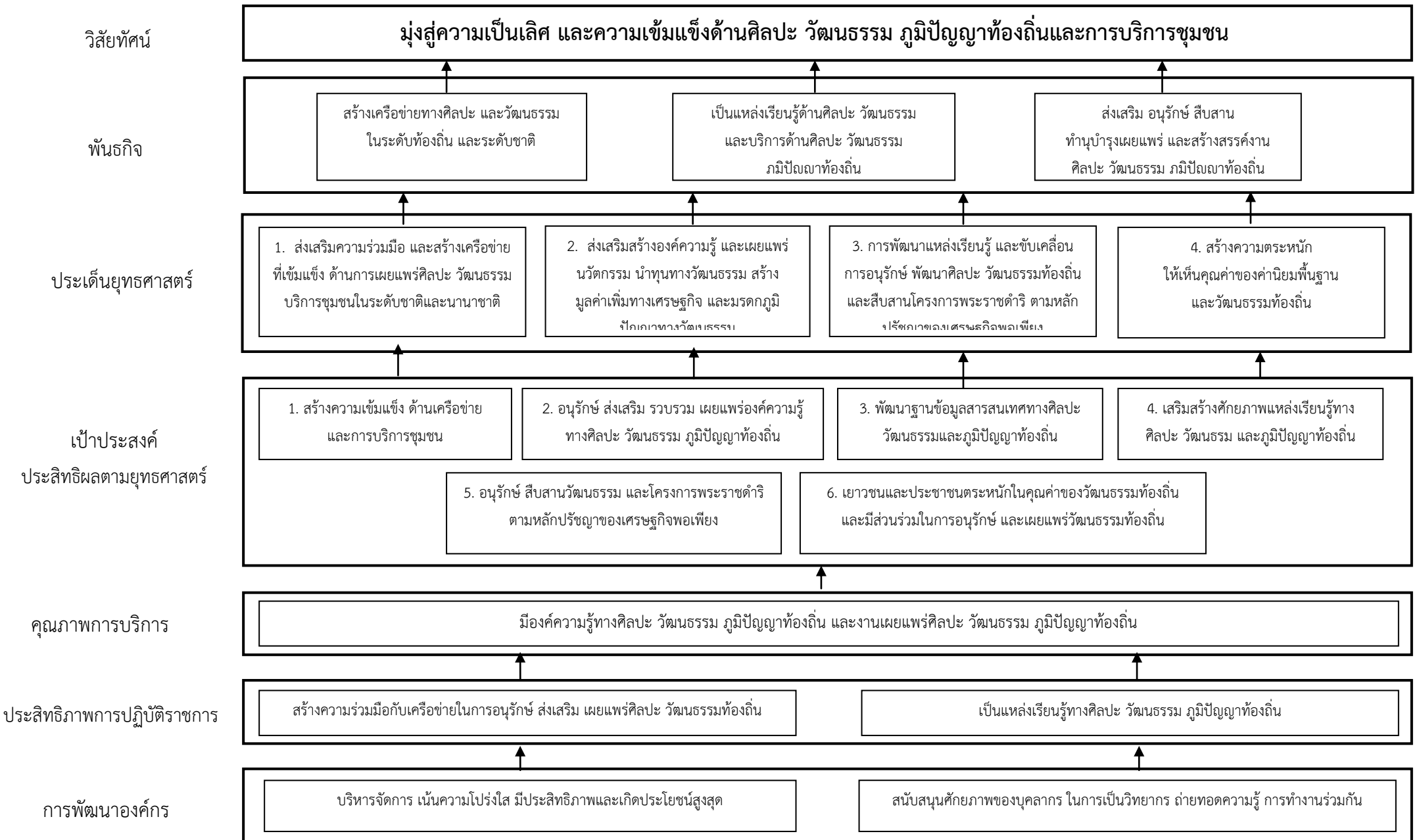
เป้าประสงค์ 4.1 เยาวชนและประชาชนตระหนักในคุณค่าของวัฒนธรรมท้องถิ่น และมีส่วนร่วมในการอนุรักษ์ และเผยแพร่วัฒนธรรมท้องถิ่น
4.2 มีระบบการพัฒนาบุคลากร

- กลยุทธ์**
1. สร้างความตระหนักให้เห็นคุณค่าทางวัฒนธรรมท้องถิ่น (S5, S8, S9, S10, O1, O2, O4, T1, T2)
 2. พัฒนาบุคลากรให้มีคุณภาพและประสิทธิภาพ (S5, S6, S7, S8, O3, O2, O6, T2)

ทิศทางการพัฒนาศูนย์ศิลปะ วัฒนธรรมและท้องถิ่น ในช่วงปี พ.ศ. 2561-2564

- ปี พ.ศ. 2561 พัฒนาองค์ความรู้ สร้างเครือข่ายภายในและภายนอก
- ปี พ.ศ. 2562 พัฒนาแหล่งเรียนรู้แบบมีชีวิต และสร้างมาตรฐานศิลปะ วัฒนธรรม
- ปี พ.ศ. 2563 มหกรรมศิลปะ วัฒนธรรม ระดับชาติและนานาชาติ
- ปี พ.ศ. 2564 สร้างอัตลักษณ์ศิลปะ วัฒนธรรม ภูมิปัญญาร่วมสมัย

ผังแสดงความสัมพันธ์ของวิสัยทัศน์ พันธกิจ ประเด็นยุทธศาสตร์ และเป้าประสงค์



ความเชื่อมโยงระหว่างพันธกิจสถาบันอุดมศึกษา พันธกิจมหาวิทยาลัย กับพันธกิจ ประเด็นยุทธศาสตร์ เป้าประสงค์ของหน่วยงาน

พันธกิจของสถาบันอุดมศึกษา	พันธกิจมหาวิทยาลัยฯ	พันธกิจหน่วยงาน (Mission)	ประเด็นยุทธศาสตร์หน่วยงาน (Strategic Issue)	เป้าประสงค์หน่วยงาน (Goal)
1. การจัดการเรียนการสอน	1. ผลิตบัณฑิตให้มีความรู้คู่คุณธรรม เชี่ยวชาญในศาสตร์ และภูมิปัญญาท้องถิ่น ภาคตะวันออก ตอบสนองความต้องการของ สังคม และการพัฒนาประเทศตามนโยบาย ประเทศไทย 4.0 รวมทั้งเสริมสร้างความ เข้มแข็งของวิชาชีพครู และบุคลากรทางการ ศึกษา	ปลูกฝัง ค่านิยม จิตสำนึก ความ ภาคภูมิใจในศิลปะ วัฒนธรรม เอกลักษณ์ ภูมิ ปัญญาของท้องถิ่น และของชาติ ให้ นักศึกษาและ ชุมชน	4. สร้าง ความตระหนักให้ เห็นคุณค่าของ ค่านิยมพื้นฐานใน สังคมไทย วัฒนธรรมท้องถิ่น และพัฒนาระบบ การบริหารจัดการ ให้มีคุณภาพ	เยาวชนและ ประชาชนตระหนักใน คุณค่าของวัฒนธรรม ท้องถิ่น และมีส่วนร่วมใน การอนุรักษ์และเผยแพร่ วัฒนธรรมท้องถิ่น
2. การวิจัย	2. สร้างงานวิจัย และนวัตกรรมบนฐาน ทรัพยากร และภูมิปัญญาท้องถิ่น เพื่อการ พัฒนาที่ยั่งยืน	-	2. ส่งเสริม สร้างองค์ความรู้ และ เผยแพร่นวัตกรรม นำทุนทาง วัฒนธรรมสร้าง มูลค่าเพิ่มทาง เศรษฐกิจและมรดก ภูมิปัญญาทาง วัฒนธรรม	1. อนุรักษ์ ส่งเสริม รวบรวม เผยแพร่องค์ความรู้ทาง ศิลปะ วัฒนธรรม ภูมิ ปัญญาท้องถิ่น 2. พัฒนา ฐานข้อมูลสารสนเทศทาง ศิลปะ วัฒนธรรม ภูมิ ปัญญาท้องถิ่น

ความเชื่อมโยงระหว่างพันธกิจสถาบันอุดมศึกษา พันธกิจมหาวิทยาลัย กับพันธกิจ ประเด็นยุทธศาสตร์ เป้าประสงค์ของหน่วยงาน

พันธกิจของสถาบันอุดมศึกษา	พันธกิจมหาวิทยาลัยฯ	พันธกิจหน่วยงาน (Mission)	ประเด็นยุทธศาสตร์หน่วยงาน (Strategic Issue)	เป้าประสงค์หน่วยงาน (Goal)
3. การบริการทางวิชาการ	<p>3. พัฒนาและถ่ายทอดเทคโนโลยีสู่ท้องถิ่น ตอบสนองความต้องการของชุมชน และท้องถิ่นตามศาสตร์พระราชา ให้ชุมชนมีคุณภาพชีวิตที่ดีต่อเนื่องและยั่งยืน</p> <p>4. บริการวิชาการและประสานความร่วมมือระหว่างสถาบันการศึกษา ชุมชน องค์กร ทั้งในและต่างประเทศ เพื่อการพัฒนาภูมิภาค ท้องถิ่น แห่งภาค ตะวันออก ตลอดจนการพัฒนาและเสริมสร้างความเข้มแข็งของผู้นำชุมชน ผู้นำศาสนาและนักการเมืองท้องถิ่น</p>	<p>1. สร้างเครือข่ายทางศิลปะ และวัฒนธรรม ในระดับท้องถิ่น และระดับชาติ</p>	<p>1.ส่งเสริมความร่วมมือและสร้างเครือข่ายที่เข้มแข็ง ด้านการเผยแพร่ศิลปะ วัฒนธรรม บริการชุมชน ในระดับชาติและนานาชาติ</p>	<p>1 สร้างความเข้มแข็งด้านเครือข่ายและการบริการชุมชน</p>

ความเชื่อมโยงระหว่างพันธกิจสถาบันอุดมศึกษา พันธกิจมหาวิทยาลัย กับพันธกิจ ประเด็นยุทธศาสตร์ เป้าประสงค์ของหน่วยงาน

พันธกิจของสถาบันอุดมศึกษา	พันธกิจมหาวิทยาลัยฯ	พันธกิจหน่วยงาน (Mission)	ประเด็นยุทธศาสตร์หน่วยงาน (Strategic Issue)	เป้าประสงค์หน่วยงาน (Goal)
4. การทำนุบำรุงศิลปะ และ วัฒนธรรม	ทำนุบำรุงศิลป วัฒนธรรม และ ภูมิ ปัญญาท้องถิ่น และดำรงสถาบันชาติ ศาสนา พระมหากษัตริย์ให้คงอยู่คู่ สังคมไทย	1. เป็น แหล่งเรียนรู้ด้าน ศิลปะ วัฒนธรรม และบริการด้าน ศิลปะ วัฒนธรรม ภูมิปัญญา ท้องถิ่น 2. ส่งเสริม อนุรักษ์ สืบสาน ทำนุ บำรุง เผยแพร่ และสร้างสรรค์ งานศิลปะ วัฒนธรรม ภูมิ ปัญญาท้องถิ่น	3. การ พัฒนาแหล่ง เรียนรู้และ ขับเคลื่อนการ อนุรักษ์ พัฒนา ศิลปะ วัฒนธรรม ท้องถิ่น และสืบ สานโครงการ พระราชดำริตาม หลักปรัชญาของ เศรษฐกิจพอเพียง	1. เสริมสร้าง ศักยภาพแหล่ง เรียนรู้ทาง ศิลปะ วัฒนธรรมและ ภูมิปัญญา ท้องถิ่น 2. อนุรักษ์ สืบ สานวัฒนธรรม และโครงการ พระราชดำริ ตามหลัก ปรัชญาของ เศรษฐกิจ พอเพียง

ยุทธศาสตร์ที่ 1 ส่งเสริมความร่วมมือและสร้างเครือข่ายที่เข้มแข็ง ด้านการเผยแพร่ศิลปะ วัฒนธรรม บริการชุมชน ในระดับชาติและนานาชาติ

เป้าประสงค์ (หน่วยงาน)	ตัวชี้วัด	ค่าเป้าหมายตัวชี้วัด					กลยุทธ์ หน่วยงาน	โครงการ/กิจกรรม	งบประมาณ (บาท)				ผู้รับผิดชอบ
		หน่วย นับ	ปีงบประมาณ						ปีงบประมาณ				
			61	62	63	64			2561	2562	2563	2564	
สร้างความเข้มแข็ง ด้านเครือข่ายและ การบริการชุมชน	จำนวนผู้เข้าร่วม กิจกรรม	คน	20	20	25	30	สร้างเวทีและเปิด พื้นที่ให้มีการ แสดงออกทางศิลปะ วัฒนธรรม	1. โครงการลานวัฒนธรรม เพื่อเยาวชนและครอบครัว สู่ ความเข้มแข็งทางวัฒนธรรมใน ชุมชน	100,00	100,00	100,00	100,00	ศูนย์ศิลปะฯ
			0	0	0	0		0	0	0	0		
			150,00	150,00	150,00	150,00		0	0	0	0		
			100,00	100,00	100,00	100,00		0	0	0	0		
			100,00	100,00	100,00	100,00		0	0	0	0		
							4. โครงการส่งเสริมศิลปะ วัฒนธรรมร่วมสมัย สู่การสร้าง มูลค่าเพิ่มด้วยเศรษฐกิจ สร้างสรรค์ และทุนทาง วัฒนธรรม	100,00	100,00	100,00	100,00		
							5.โครงการสร้างมาตรฐาน ศิลปะ วัฒนธรรม ภูมิปัญญา ท้องถิ่น สู่เวทีระดับชาติ	80,000	80,000	80,000	80,000		

เป้าประสงค์ (หน่วยงาน)	ตัวชี้วัด	ค่าเป้าหมายตัวชี้วัด					กลยุทธ์ หน่วยงาน	โครงการ/กิจกรรม	งบประมาณ (บาท)				ผู้รับผิดชอบ
		หน่วย นับ	ปีงบประมาณ						ปีงบประมาณ				
			61	62	63	64			2561	2562	2563	2564	
สร้างความเข้มแข็ง ด้านเครือข่ายและ การบริการชุมชน (ต่อ)	จำนวนเครือข่าย ใน การบริการทาง ศิลปะ วัฒนธรรม	เครือข่าย	2	3	3	4	ส่งเสริมกิจกรรม แลกเปลี่ยนเรียนรู้ ทางศิลปะ วัฒนธรรม	1. โครงการแลกเปลี่ยน เรียนรู้ด้านศิลปะ วัฒนธรรมและสัมมนาเชิง ปฏิบัติการ สร้างเครือข่าย ในชุมชน	50,000	50,000	50,000	50,000	ศูนย์ศิลปะฯ
								2. โครงการเวที สร้างสรรค์ศิลปะ วัฒนธรรมราชนครินทร์	150,00 0	150,00 0	150,00 0	150,00 0	
								3.โครงการเผยแพร่ แลกเปลี่ยนศิลปะ วัฒนธรรมในระดับชาติ	100,00 0	100,00 0	100,00 0	100,00 0	
								4.โครงการมหกรรม ศิลปะ วัฒนธรรม ภูมิ ปัญญาท้องถิ่น	-	200,00 0	300,00 0	300,00 0	

ยุทธศาสตร์ที่ 2 ส่งเสริมสร้างองค์ความรู้และเผยแพร่นวัตกรรม นำทุนทางวัฒนธรรมสร้างมูลค่าเพิ่มทางเศรษฐกิจและมรดกภูมิปัญญา
ทางวัฒนธรรม

เป้าประสงค์ (หน่วยงาน)	ตัวชี้วัด	ค่าเป้าหมายตัวชี้วัด					กลยุทธ์ หน่วยงาน	โครงการ/กิจกรรม	งบประมาณ (บาท)				ผู้รับผิดชอบ
		หน่วยนับ	ปีงบประมาณ						ปีงบประมาณ				
			61	62	63	64			2561	2562	2563	2564	
1.อนุรักษ์ ส่งเสริม รวบรวม เผยแพร่ องค์ความรู้ทาง ศิลปะ วัฒนธรรม ภูมิปัญญาท้องถิ่น	จำนวนองค์ความรู้ ด้านศิลปะ วัฒนธรรมภูมิปัญญา ท้องถิ่น	เรื่อง	2	2	3	3	1.รวบรวมองค์ความรู้ พัฒนางานวิจัยและ จัดทำฐานข้อมูลด้าน ศิลปะ วัฒนธรรม	1. โครงการรวบรวมและ เผยแพร่องค์ความรู้ด้าน ศิลปะ วัฒนธรรม และ ภูมิปัญญาท้องถิ่น	100,000	100,000	100,000	100,000	ศูนย์ศิลปะฯ
		เรื่อง	1	2	2	2		2.ส่งเสริม สนับสนุน ให้มีการเผยแพร่ภูมิ ปัญญาท้องถิ่น ต่อ ยอดทุนทาง วัฒนธรรม และ บริการทางวัฒนธรรม	2. โครงการจัดทำสื่อ นวัตกรรมองค์ความรู้ศิลปะ วัฒนธรรมและทุนทาง วัฒนธรรม	100,000	100,000	100,000	
2.พัฒนาฐานข้อมูล สารสนเทศทาง ศิลปะ วัฒนธรรม ภูมิปัญญาท้องถิ่น	จำนวนสื่อสารสนเทศ ที่เผยแพร่ด้านศิลปะ วัฒนธรรม	เรื่อง	1	2	2	2							

ยุทธศาสตร์ที่ 3 การพัฒนาแหล่งเรียนรู้และขับเคลื่อนการอนุรักษ์ พัฒนาศิลปะ วัฒนธรรมท้องถิ่น และสืบสานโครงการพระราชดำริ ตามหลักปรัชญาของเศรษฐกิจพอเพียง

เป้าประสงค์ (หน่วยงาน)	ตัวชี้วัด	ค่าเป้าหมายตัวชี้วัด					กลยุทธ์ หน่วยงาน	โครงการ/กิจกรรม	งบประมาณ (บาท)				ผู้รับผิดชอบ
		หน่วยนับ	ปีงบประมาณ						ปีงบประมาณ				
			61	62	63	64			2561	2562	2563	2564	
1.เสริมสร้าง ศักยภาพ แหล่ง เรียนรู้ทางศิลปะ วัฒนธรรม และ ภูมิปัญญาท้องถิ่น 2.อนุรักษ์สืบสาน วัฒนธรรม และ โครงการ พระราชดำริตาม หลักปรัชญาของ เศรษฐกิจพอเพียง	ความพึงพอใจ ของผู้เข้าชมแหล่ง เรียนรู้ทางศิลปะ วัฒนธรรม วัฒนธรรม	ร้อยละ	80	85	85	90	1.ร่วมมือกับชุมชนใน การจัดแหล่งเรียนรู้ ทางศิลปะ วัฒนธรรม และภูมิปัญญาท้องถิ่น	1. โครงการพัฒนาแหล่งเรียนรู้ แบบมีชีวิตทางศิลปะ วัฒนธรรม	100,000	100,000	200,000	200,000	ศูนย์ศิลปะฯ
								2.โครงการอนุรักษ์และเผยแพร่ ประเพณีและวันสำคัญของไทย ได้แก่ - สืบสานประเพณีสงกรานต์ - โครงการสักการะพระยาศรีสุนทร โวหาร (น้อย อาจารย์ยางกูร) -โครงการแลกเปลี่ยนเรียนรู้ทาง ศิลปะ ศาสนา และวัฒนธรรม	100,000	100,000	100,000	100,000	
								3.โครงการสร้างมูลค่าเพิ่มทาง ศิลปะ วัฒนธรรม ภูมิปัญญาท้องถิ่น แบบร่วมสมัย รำลึกแต่ “พระบาทสมเด็จพระปรมินทรมหา ภูมิพลอดุลยเดช เอกอัครราช อัครศิลปิน”	100,000	100,000	100,000	100,000	

เป้าประสงค์ (หน่วยงาน)	ตัวชี้วัด	ค่าเป้าหมายตัวชี้วัด					กลยุทธ์ หน่วยงาน	โครงการ/กิจกรรม	งบประมาณ (บาท)				ผู้รับผิดชอบ
		หน่วยนับ	ปีงบประมาณ						ปีงบประมาณ				
			61	62	63	64			2561	2562	2563	2564	
1.เสริมสร้าง ศักยภาพ แหล่ง เรียนรู้ทางศิลปะ วัฒนธรรม และ ภูมิปัญญาท้องถิ่น	ความพึงพอใจ ของผู้เข้าชมแหล่ง เรียนรู้ทางศิลปะ วัฒนธรรม	ร้อยละ	80	85	85	90	1.ร่วมมือกับชุมชนใน การจัดแหล่งเรียนรู้ ทางศิลปะ วัฒนธรรม และภูมิปัญญาท้องถิ่น	4.โครงการราชนครินทร์ รวมใจเทิดไท้สถาบัน พระมหากษัตริย์	25,000	25,000	25,000	25,000	ศูนย์ศิลปะฯ
2.อนุรักษ์สืบสาน วัฒนธรรม และ โครงการ พระราชดำริตาม หลักปรัชญาของ เศรษฐกิจพอเพียง						2.สร้างนวัตกรรม ตามศาสตร์ของ พระราชอา	5.โครงการประกวด นวัตกรรมและงานสร้างสรรค์ ด้านศิลปะ วัฒนธรรม และภูมิ ปัญญาท้องถิ่น	70,000	70,000	70,000	70,000		

ยุทธศาสตร์ที่ 4 สร้างความตระหนักให้เห็นคุณค่าของค่านิยมพื้นฐานในสังคมไทย วัฒนธรรมท้องถิ่นและพัฒนาระบบการบริหารจัดการให้มีคุณภาพ

เป้าประสงค์ (หน่วยงาน)	ตัวชี้วัด	ค่าเป้าหมายตัวชี้วัด				กลยุทธ์ หน่วยงาน	โครงการ/กิจกรรม	งบประมาณ (บาท)				ผู้รับผิดชอบ	
		หน่วยนับ	ปีงบประมาณ					ปีงบประมาณ					
			61	62	63			64	2561	2562	2563		2564
1.เยาวชนและประชาชนตระหนักในคุณค่าของวัฒนธรรมท้องถิ่นและมีส่วนร่วมในการอนุรักษ์และเผยแพร่วัฒนธรรมท้องถิ่น	จำนวนโครงการกิจกรรมพัฒนาองค์ความรู้ทางศิลปะวัฒนธรรม	โครงการ	2	2	3	3	สร้างความตระหนักให้เห็นคุณค่าทางวัฒนธรรมท้องถิ่น	1. โครงการส่งเสริมการเรียนรู้ประวัติศาสตร์และวัฒนธรรมท้องถิ่น	-	50,000	50,000	50,000	ศูนย์ศิลปะฯ
			30,000	30,000	30,000	30,000		2.โครงการเชิดชูเกียรตินักศึกษาผู้ทำความดี “รางวัลเพชรสารภี”					
2.มีระบบการพัฒนาศุลากร	ระดับความพึงพอใจในการเข้าร่วมกิจกรรม	ร้อยละ	80	85	90	90	พัฒนาศุลากรให้มีคุณภาพ และประสิทธิภาพ	1.โครงการอบรมภาษาอังกฤษเพื่อการสื่อสารทางศิลปะวัฒนธรรมและ ภูมิปัญญาท้องถิ่น	12,000	12,000	12,000	12,000	
			70,000	70,000	70,000	70,000		2.โครงการสัมมนาเชิงปฏิบัติการ “การจัดทำแผนพัฒนาศูนย์ศิลปะวัฒนธรรมและท้องถิ่น และ แลกเปลี่ยนเรียนรู้ศิลปะ วัฒนธรรม งานวิจัย และการประกันคุณภาพการศึกษา					

ยุทธศาสตร์การแปลงแผนสู่การปฏิบัติ

1. การประชุมคณะกรรมการบริหารศูนย์ศิลปะ วัฒนธรรมและท้องถิ่น
2. การพิจารณาแผนพัฒนาเศรษฐกิจและสังคมแห่งชาติ ฉบับที่ 12
3. การพิจารณานโยบายของรัฐบาล และนโยบายของกระทรวงวัฒนธรรม
4. แผนยุทธศาสตร์เพื่อการยกคุณภาพมาตรฐานมหาวิทยาลัยราชภัฏสู่คุณภาพเป็นเลิศ ระยะ 10 ปี (พ.ศ. 2558-2567)
5. การพิจารณายุทธศาสตร์จังหวัดฉะเชิงเทรา
6. การพิจารณาแผนพัฒนามหาวิทยาลัย ระยะ 4 ปี ของมหาวิทยาลัยราชภัฏราชนครินทร์
7. การแปลงแผนมาเป็นโครงการ
8. การแปลงโครงการมาเป็นกิจกรรม
9. การอนุมัติงบประมาณจัดทำโครงการ
10. ดำเนินการจัดทำโครงการ
11. สรุปผลการดำเนินงาน
12. ประชุมทบทวน ปรับปรุง และพัฒนาโครงการ/กิจกรรม

การกำกับติดตามประเมินผล

1. การจัดทำปฏิทินกิจกรรมในรอบปี
2. การจัดทำรายงานผลการดำเนินงานรายไตรมาส
3. การจัดทำสรุปผลการดำเนินงานตามโครงการ/กิจกรรม
4. การประชุมคณะกรรมการบริหารศูนย์ศิลปะ วัฒนธรรมและท้องถิ่น เพื่อทบทวนและติดตามการดำเนินงานแผนและงบประมาณ
5. นำผลที่สรุปทบทวนไปพิจารณาทำโครงการ/กิจกรรม ในครั้งต่อไป

ภาคผนวก



คำสั่งศูนย์ศิลปะ วัฒนธรรมและท้องถิ่น

ที่ ๓๓ / ๒๕๖๐

เรื่อง แต่งตั้งคณะกรรมการปรับแผนยุทธศาสตร์การพัฒนามหาวิทยาลัยราชภัฏราชชนรินทร์
ประจำปีงบประมาณ ๒๕๖๐

ตามมติที่ประชุมสภามหาวิทยาลัยราชภัฏราชชนรินทร์ ได้อนุมัติงบประมาณพัฒนาตามยุทธศาสตร์
การพัฒนามหาวิทยาลัยราชภัฏราชชนรินทร์ ประจำปีงบประมาณ ๒๕๖๐ ทั้งนี้ เพื่อให้การปฏิบัติงานทำนุ
บำรุงศิลปะ วัฒนธรรม เป็นไปด้วยความเรียบร้อยและมีประสิทธิภาพมากยิ่งขึ้น

อาศัยคำสั่งมหาวิทยาลัยราชภัฏราชชนรินทร์ ที่ ๖๘๖/๒๕๕๖ ลงวันที่ ๒๕ มิถุนายน ๒๕๕๖ จึงขอ
แต่งตั้งคณะกรรมการดำเนินงาน ดังนี้

๑. นายจินดา	เนืองจ่านงค์	ที่ปรึกษา
๒. นายไอลิน	จี๊กวาท	ที่ปรึกษา
๓. นางสาวอารียา	บุญทวี	ประธานกรรมการ
๔. นายธีระวุฒิ	กลั่นตัง	รองประธานกรรมการ
๕. นายวิรพงศ์	มณีนันทีวัฒน์	กรรมการ
๖. นางสาวสุนทรี	ธรรมสุวรรณ	กรรมการ
๗. นายณัฐพนธ์	สิงห์ยศ	กรรมการ
๘. นางสาวนวลลออ	อนุสิทธิ์	กรรมการ
๙. นางสาวฐิติรัตน์	เอนกสุวรรณกุล	กรรมการ
๑๐. นายสุรพล	ดิระสีตา	กรรมการ
๑๑. นางสาวอรวรรณ	เล็กชะอุ่น	กรรมการและเลขานุการ

มีหน้าที่ ๑. แปรแผนยุทธศาสตร์ไปสู่แผนปฏิบัติการประจำปีงบประมาณ ๒๕๖๐

๒. ปรับแผน โครงการ/กิจกรรมให้สอดคล้องกับแต่ละไตรมาส และพันธกิจของ
มหาวิทยาลัยราชภัฏราชชนรินทร์

๓. จัดทำปฏิทินดำเนินงานตามแผนปฏิบัติการประจำปี

๔. ติดตามการดำเนินงานตามแผนปฏิบัติการประจำปี

๕. รายงานการประเมินผลดำเนินงานต่อคณะกรรมการประจำศูนย์ศิลปะ วัฒนธรรม
และท้องถิ่น และกองนโยบายและแผนได้ทราบ เพื่อเสนอต่อสภามหาวิทยาลัยราชภัฏราชชนรินทร์ต่อไป
ทั้งนี้ ให้ผู้ที่ได้รับแต่งตั้งปฏิบัติงานตามที่ได้รับมอบหมายให้สำเร็จลุล่วงไปด้วยดี

สั่ง ณ วันที่ ๘ มกราคม พ.ศ. ๒๕๖๐

(นางสาวอารียา บุญทวี)

ผู้อำนวยการศูนย์ศิลปะ วัฒนธรรมและท้องถิ่น
มหาวิทยาลัยราชภัฏราชชนรินทร์

สรุปการประชุมการอุทิศหมื่น
การจัดทำแผนทำนุบำรุงศิลปะ วัฒนธรรม ระยะ ๔ ปี (พ.ศ.๒๕๖๑-๒๕๖๕)
วันพุธที่ ๒๔ มิถุนายน พ.ศ. ๒๕๖๐
ณ ห้องของเจ้าฟ้ามหิดล ชั้น ๔ อาคารเรียนรวมและอำนวยการ
มหาวิทยาลัยราชภัฏวชิรเวศน์

ผู้เข้าประชุม

๑. อาจารย์ ดร.จินดา	เนืองจันทร์	ผู้อำนวยการศูนย์ศิลปะ วัฒนธรรมและท้องถิ่น
๒. อาจารย์โยธิน	ชีกิจวาท	รองผู้อำนวยการศูนย์ศิลปะ วัฒนธรรมและท้องถิ่น
๓. อาจารย์วีรชิตพงศ์	มณีนันทวิวัฒน์	รองผู้อำนวยการศูนย์ศิลปะ วัฒนธรรมและท้องถิ่น
๔. อาจารย์อาริษา	บุญทวี	รองผู้อำนวยการศูนย์ศิลปะ วัฒนธรรมและท้องถิ่น
๕. นางการดา	รสทอง	หัวหน้าสำนักงานผู้อำนวยการศูนย์ศิลปะฯ
๖. น.ส.ธรรวณ	เล็กชะอุม	รองหัวหน้าสำนักงานผู้อำนวยการศูนย์ศิลปะฯ
๗. นายณัฐพนนท์	สิงห์ยศ	นักวิชาการศึกษา
๘. น.ส.นวลตลอด	อนุสิทธิ์	นักวิชาการช่างศิลป์
๙. นายสุรพล	ไฉ่เสีตา	นักวิจัยศิลปะ วัฒนธรรม
๑๐. น.ส.ฐิติรัตน์	เอนกสุวรรณกุล	นักวิชาการศึกษา
๑๑. นายจิตติน	ตั้งกนกพานิช	ประธานสภาวัฒนธรรมจังหวัดฉะเชิงเทรา
๑๒. น.ส.มธุรส	ชูลสุวรรณ	ผู้แทนสภาวัฒนธรรมจังหวัดฉะเชิงเทรา
๑๓. นายชัยโรจน์	รุณีเจริญสิทธิ์	ผู้แทนสำนักงานงานวัฒนธรรมจังหวัดฉะเชิงเทรา
๑๔. นางอุสา	กลิ่นขจรวงศ์	ผู้แทนสภาวัฒนธรรมอำเภอเมืองฉะเชิงเทรา
๑๕. น.ส.พรทิพย์	อ้นเกษม	รองคณบดี คณะครุศาสตร์
๑๖. นายสมพงษ์	นื่องหลวง	ผู้แทนคณะวิทยาศาสตร์และเทคโนโลยี
๑๗. นายสมศักดิ์	ทองแก้ว	ผู้แทนคณะเทคโนโลยีอุตสาหกรรม
๑๘. อาจารย์อรชุนา	ทญณ์ย	ผู้ช่วยคณบดีบัณฑิตวิทยาลัย
๑๙. นางพรพรรณ	คอนพัส	หัวหน้าสำนักงานบัณฑิตวิทยาลัย
๒๐. น.ส.สิริณัฐ์	ควรประกอบกิจ	ผู้แทนกองนโยบายและแผน
๒๑. น.ส.วิภาชนกัญญ์	คุณแสน	ผู้แทนกองนโยบายและแผน
๒๒. นางวัฒนา	เวศวงศ์ษาจิพย์	ผู้แทนกองพัฒนานักศึกษา
๒๓. น.ส.อิริกมาส	เจ็อยแจ้ว	ผู้จัดการหอพักนักศึกษา บางคล้า
๒๔. นายอิสราพงษ์	อุบชีวะ	ประธานหอพักนักศึกษา บางคล้า
๒๕. นายเฉลิมชัย	บุญเต็ม	สโมสรนักศึกษาคณะวิทยาศาสตร์ฯ
๒๖. นายชาญวิทย์	สวัสดิ์	สโมสรนักศึกษาคณะวิทยาศาสตร์ฯ
๒๗. นายณัฏวิวัฒน์	วันเต็ม	สโมสรนักศึกษาคณะครุศาสตร์

๒๘. นายชัยมงคล	เจ้าป่าเทศ	สโมสรมักศึกษาคณะเทคโนโลยีฯ
๒๙. นายวัฒนา	นิลรัตน์ ณ อรุณา	สโมสรมักศึกษาคณะเทคโนโลยีฯ
๓๐. น.ส.สุภาวดี	แพทยาอุล	สโมสรมักศึกษาคณะมนุษยศาสตร์ฯ
๓๑. น.ส.รพีพร	ยันต์เสถียร	สโมสรมักศึกษาคณะมนุษยศาสตร์ฯ
๓๒. นายจักรกฤษณ์	สีเจียว	สโมสรมักศึกษาคณะมนุษยศาสตร์ฯ

ผู้ไม่ได้เข้าร่วม

๑. อาจารย์ ดร.ณัฐพล บัวเปลือยเสี	รองคณบดีคณะวิทยาการจัดการ	ติดภารกิจ
๒. อาจารย์วิจิตร ปิ่นนิยม	รองคณบดีคณะมนุษยศาสตร์ฯ	ติดภารกิจ
๓. น.ส.อารีย์วรรณ ผลทวีชัย	ผู้แทนคณะมนุษยศาสตร์ฯ	ติดภารกิจ
๔. นายวิชญ์ จันสมดี	ผู้แทนคณะมนุษยศาสตร์ฯ	ติดภารกิจ
๕. น.ส.สมพร มานะระ	ผู้แทนสำนักวิทยบริการฯ	ติดภารกิจ
๖. นางสาวณิชา บุญนาค	ผู้แทนสำนักวิทยบริการฯ	ติดภารกิจ
๗. นายกองศักดิ์การนักศึกษา		ติดภารกิจ
๘. ประธานสโมสรมักศึกษาคณะวิทยาการจัดการ		ติดภารกิจ

เปิดประชุมเวลา ๑๓.๐๐ น.

ประธานในการประชุม ได้ให้ที่ประชุมระดมความคิดเห็นในการวิเคราะห์สภาพแวดล้อมในองค์กร และการจัดทำโครงการในปีงบประมาณ ๒๕๖๓-๒๕๖๔ สรุปการประชุมได้ดังนี้

๑. คณะกรรมการดำเนินงานศูนย์ศิลปะ วัฒนธรรมและท้องถิ่น ได้ทำร่างการวิเคราะห์สภาพแวดล้อมในองค์กร (SWOT Analysis) ดังต่อไปนี้

๑.๑ จุดแข็ง (Strength)

๑. มหาวิทยาลัยใกล้ชิดกับแหล่งประวัติศาสตร์ วัฒนธรรม ที่มีชื่อเสียงในจังหวัดฉะเชิงเทรา
๒. มีบุคลากรที่มีความรู้ ความสามารถทางศิลปะ วัฒนธรรม
๓. มีเครือข่ายทางศิลปะ วัฒนธรรม ภูมิปัญญาท้องถิ่น
๔. มีคือเป็นแห่งชาติ ประชาชนชาวบ้าน เข้ามามีส่วนในการจัดกิจกรรม

๑.๒ จุดอ่อน (Weakness)

๑. ไม่มีสถานที่ที่เป็นเอกลักษณ์ในการจัดแสดงงานทางศิลปะ วัฒนธรรม
๒. งานวิจัยทางศิลปะ วัฒนธรรม ภูมิปัญญาท้องถิ่น มีน้อย
๓. ไม่มีเวทีที่นักศึกษาได้แสดงความสามารถทางศิลปะ วัฒนธรรม

๑.๓ โอกาส (Opportunity)

๑. การเปิดกระเบื้องเศรษฐกิจพิเศษ ภาคตะวันออกส่งผลต่อการพัฒนาทางศิลปะ วัฒนธรรมแบบร่วมสมัย
๒. จังหวัดมีทุนทางวัฒนธรรม ทุนทางประวัติศาสตร์และทุนทางสังคม
๓. ได้รับความร่วมมือจากองค์การปกครองส่วนท้องถิ่น สถานศึกษา

๑.๔ อุปสรรค (Threat)

- ๑. ความเจริญทางวัตถุ ทำให้วัฒนธรรมที่ดั้งเดิมหายไป
- ๒. ระเบียบการพัฒนานักศึกษาบางอย่างไม่เอื้ออำนวยในการจัดกิจกรรม

๑.๕ อาจารย์อารีญา บุญทวี ได้เสนอว่า จุดแข็งควรเพิ่มว่าได้รับงบประมาณสนับสนุนจากเครือข่ายภายนอก ได้แก่ องค์การบริหารส่วนตำบลหัวไทร และสำนักงานทรัพย์สินส่วนพระมหากษัตริย์ และจุดแข็ง นักศึกษามีความรู้ความสามารถทางศิลปะ วัฒนธรรม รวมทั้ง จุดอ่อน จากการนำเทคโนโลยีที่ทันสมัยมาทำฐานข้อมูล องค์ความรู้ทางศิลปะ วัฒนธรรม

๑.๖ คุณสมศักดิ์ ทองแก้ว คณะเทคโนโลยีอุตสาหกรรม ได้เสนอว่า มีศิลปินแห่งชาติ ประชาชนชาวบ้านเข้ามามีส่วนร่วมในกิจกรรมควรเป็นโอกาส ไม่ใช่จุดแข็ง และการเปิดระเบียบเศรษฐกิจพิเศษภาคตะวันออก น่าจะเป็นอุปสรรคทางวัฒนธรรมมากกว่าโอกาส เนื่องจากนโยบายการเปิดระเบียบเศรษฐกิจพิเศษภาคตะวันออก ให้ความสำคัญกับความเจริญเติบโตทางเศรษฐกิจมากกว่าทางวัฒนธรรม รวมทั้งความเจริญทางวัตถุ ทำให้วัฒนธรรมที่ดั้งเดิมหายไป ควรไปรวมกับการเปิดระเบียบเศรษฐกิจ

๑.๗ ประธานหอพักนักศึกษา ได้เสนอว่า มหาวิทยาลัยใกล้กับแหล่งประวัติศาสตร์ วัฒนธรรมที่มีชื่อเสียงในจังหวัดฉะเชิงเทรา น่าจะเป็นโอกาสมากกว่าจุดแข็ง

มติที่ประชุมสรุปได้ดังนี้

จุดแข็ง (Strength)

- ๑. มหาวิทยาลัยใกล้กับแหล่งประวัติศาสตร์ วัฒนธรรม ที่มีชื่อเสียงในจังหวัดฉะเชิงเทรา
- ๒. มีคณาจารย์ บุคลากร และนักศึกษา ที่มีความรู้ ความสามารถทางศิลปะ วัฒนธรรม
- ๓. มีเครือข่ายทางศิลปะ วัฒนธรรม ภูมิปัญญาท้องถิ่น
- ๔. ได้รับงบประมาณสนับสนุนจากเครือข่ายภายนอก

จุดอ่อน (Weakness)

- ๑. ไม่มีหอศิลปะ วัฒนธรรม ที่เป็นเอกลักษณ์ของมหาวิทยาลัย และสถานแรกที่นักศึกษาได้แสดงความสามารถทางศิลปะ วัฒนธรรม
- ๒. งานวิจัยทางศิลปะ วัฒนธรรม ภูมิปัญญาท้องถิ่น มีน้อย
- ๓. ขาดการนำเทคโนโลยีที่ทันสมัยมาจัดทำเผยแพร่ประเพณีศิลปะ วัฒนธรรม

ภูมิปัญญาท้องถิ่น

โอกาส (Opportunity)

- ๑. จังหวัดมีทุนทางวัฒนธรรม ทุนทางประวัติศาสตร์และทุนทางสังคม
- ๒. ได้รับความร่วมมือจากองค์การปกครองส่วนท้องถิ่น สถานศึกษา
- ๓. มีศิลปินแห่งชาติ ประชาชนชาวบ้านเข้ามามีส่วนร่วมในการจัดกิจกรรม

อุปสรรค (Threat)

- ๑. ระเบียบการพัฒนานักศึกษาบางอย่างไม่เอื้ออำนวยในการจัดกิจกรรม
- ๒. นโยบายการเปิดระเบียบเศรษฐกิจพิเศษภาคตะวันออก ส่งผลให้เกิดวัฒนธรรมบริโภคนิยม ทำให้วัฒนธรรมและเอกลักษณ์ที่ดั้งเดิมของสังคมหายไป

๒. การจัดทำวิเคราะห์ SWOT MATRIX ได้ดังนี้

๒.๑ S + O (กลยุทธ์เชิงรุก)

เศรษฐกิจสร้างสรรค์

ทุนทางวัฒนธรรม

๑. ส่งเสริมการสร้างเครือข่ายทางศิลปะ วัฒนธรรม
๒. ส่งเสริมและสนับสนุนทุนทางวัฒนธรรม ภูมิปัญญาท้องถิ่น เพื่อนำไปสู่
๓. สนับสนุนปราชญ์ชาวบ้าน เข้ามามีส่วนร่วม ถ่ายทอดภูมิปัญญาท้องถิ่น และ

๒.๒ W + O (กลยุทธ์เชิงปรับ)

พัฒนาแหล่งเรียนรู้ทางศิลปะ วัฒนธรรม และภูมิปัญญาท้องถิ่น

๒.๓ S + T (กลยุทธ์เชิงรับ)

สนับสนุนให้คณาจารย์ นักศึกษา บุคลากร ได้สร้างสรรค์งานศิลปะ วัฒนธรรม

๒.๔ W + T (กลยุทธ์เชิงเปลี่ยน)

พัฒนางานวิจัยทางศิลปะ วัฒนธรรม ภูมิปัญญาท้องถิ่น

มติที่ประชุม เห็นชอบว่าการทำงานบูรณาการศิลปะ วัฒนธรรม ควรอยู่ในกลยุทธ์เชิงรุก (S +O)

๓. การพัฒนากิจกรรมด้านทำนุบำรุงศิลปะ วัฒนธรรม แบบมีส่วนร่วม โดยได้ทบทวนกิจกรรมและติดตามการประเมินความสำเร็จของโครงการ ที่ได้ดำเนินปี พ.ศ. ๒๕๕๙ และโครงการที่ต้องการจัดในปีงบประมาณ พ.ศ. ๒๕๖๓-๒๕๖๔ สรุปได้ดังนี้

๓.๑ โครงการขับเคลื่อนการดำเนินงานเส้นทางวัฒนธรรมในสถานศึกษา นอบ "รางวัลเพชรสารภี" ให้นักศึกษาผู้ปฏิบัติความดีลักษณะมหาวิทยาลัย "จิตอาสา ใฝ่รู้ สู้งาน" ควรจัดต่อไป เนื่องจากเป็นการส่งเสริมให้นักศึกษาได้ทำความดี และสร้างภูมิใจแก่นักศึกษา

๓.๒ โครงการสถานวัฒนธรรมราชชนกรินทร์ศิลปะ ดนตรี นาฏศิลป์ถิ่นภูมิปัญญาไทย ร่วมกับสโมสรนักศึกษา ๕ คณะ เป็นโครงการที่ดี เนื่องจากนักศึกษามีเวทีแสดงความสามารถทางศิลปะ วัฒนธรรม แต่ควรให้คณะกรรมการตัดสินได้ให้ข้อเสนอแนะแก่ผู้เข้าประกวดด้วยหลังจากการตัดสินการประกวดและควรประกวดตัดสินที่การร้องเพลงของนักร้องตัวแทนแต่ละคณะ เนื่องจากบางคณะมีนักศึกษาน้อย จึงไม่มีนักแสดงมาประกอบวีวีวประกวดเพลง

๓.๓ ผู้จัดการหอพัก เสนอว่า อยากให้ศูนย์ศิลปะ วัฒนธรรมและท้องถิ่น เพิ่มกิจกรรม เช่น กิจกรรมลอยกระทง กิจกรรมสืบสานประเพณี

๓.๔ อาจารย์ ดร.พรพิศย์ อ้นเกษม รองคณบดีกิจการนักศึกษา คณะครุศาสตร์ เสนอว่า ส่งเสริมทำนุบำรุงศิลปะ วัฒนธรรม อย่างเดียวกับศูนย์ศิลปะฯ และ วันที่ ๘ กรกฎาคม ๒๕๖๐ คณะจัดโครงการถวายเทียนพรรษาที่วัดทางช้างน้อย รวมทั้งคณะกำลังทำฐานข้อมูลนักศึกษาที่มีความสามารถด้านต่าง ๆ อยู่

๓.๕ คุณสมพงษ์ ช้องหลวง นักวิชาการคณะวิทยาศาสตร์ฯ เสนอว่า กิจกรรมที่ทำเป็นกิจกรรมที่ดีส่งเสริมให้นักศึกษาได้ประกวดและแสดงความสามารถ

๓.๖ คุณสมศักดิ์ ทองแก้ว นักวิชาการคณะเทคโนโลยีฯ เสนอว่า คณะมีปัญหาในการจัดกิจกรรม เนื่องจากมีนักศึกษาน้อย ปัจจุบันสาขาวิชาออกแบบผลิตภัณฑ์ได้เข้าไปมีส่วนร่วมในการ

ออกแบบทางศิลปะ ให้กับชุมชนที่อำเภอท่ามะเขียบ และมหาวิทยาลัยควรเข้าไปมีส่วนร่วมในการพัฒนาอัตลักษณ์วัฒนธรรมท้องถิ่น มหาวิทยาลัยควรจัดทำหอศิลป์จัดแสดงศิลปะแบบอริราชสรรค์ รวมทั้งเห็นด้วยที่จะจัดโครงการลานวัฒนธรรมราชนครินทร์ศิลปะ ศนศรี นาฏศิลป์ถิ่นภูมิปัญญาไทย แต่ปี ๒๕๖๓ ควรเปลี่ยนแปลงรูปแบบกิจกรรม อาจนำผลงานของนักศึกษาแต่ละคณะมาแสดง

๓.๗ คุณวัฒนา เวทวงศ์ชาติพิทย์ ผู้แทนกองพัฒนานักศึกษา เสนอว่า อยากให้ศูนย์ศิลปะฯ พื้นฟูประเพณีการหล่อเทียนพรรษา และในปีนี้ก็ก้องพัฒนานักศึกษาได้จัดพิธีถวายเทียนพรรษา ในวันที่ ๕ กรกฎาคม ๒๕๖๐ ณ วัดไร่ขิงวราง อำเภอบางคล้า จังหวัดฉะเชิงเทรา รวมทั้งโครงการลานวัฒนธรรมฯ อาจจัดการแสดงที่โถงของมหาวิทยาลัย (ในเมือง)

๓.๘ คุณพรพรรณ คอบพนัส ผู้แทนบัณฑิตวิทยาลัย เสนอว่า อยากเข้าร่วมโครงการกับศูนย์ศิลปะฯ แต่บัณฑิตวิทยาลัยมีข้อจำกัดเนื่องจากนักศึกษาเป็นผู้ใหญ่และทำงานแล้ว และวันที่ ๘ กรกฎาคม ๒๕๖๐ จัดพิธีถวายเทียนพรรษา

๓.๙ ประธานหอพักนักศึกษา เสนอว่า อยากให้ศูนย์ศิลปะฯ สนับสนุนการแสดงนักศึกษา เนื่องจากมีนักศึกษาจำนวนมากมีความสามารถในการร้องเพลง การรำ เพื่อให้นักศึกษาได้มีเวทีแสดงความสามารถ

๓.๑๐ อาจารย์ ดร.จินดา เนื่องจำนงค์ ผู้อำนวยการศูนย์ศิลปะฯ อยากให้กองทุนพัฒนานักศึกษาสนับสนุนงบประมาณในการพัฒนานักศึกษาทางด้านวัฒนธรรม

๓.๑๑ อาจารย์อารียา บุญทวี รองผู้อำนวยการศูนย์ศิลปะฯ เสนอว่า ระเบียบการเบิกจ่ายกิจกรรมพัฒนานักศึกษา ไม่เอื้ออำนวยต่อการพัฒนานักศึกษา เช่น ค่าลงทะเบียนเข้าร่วมกิจกรรมในการสัมมนาของนักศึกษา กับหน่วยงานภายนอกได้ ไม่สามารถเบิกได้ และบัตรเข้าชมแหล่งเรียนรู้ทางประวัติศาสตร์ศิลปะ วัฒนธรรม ไม่สามารถเบิกได้ ทำให้สาขาหน่วยงานที่จัดมีอุปสรรคในการจัดกิจกรรมพัฒนานักศึกษา

มติที่ประชุม

๑. ขอความอนุเคราะห์หน่วยงานส่งร่างโครงการทำนุบำรุงศิลปะ วัฒนธรรม ระยะ ๕ ปี พ.ศ. ๒๕๖๓-๒๕๖๔ ภายใน ๒ สัปดาห์ หลังการประชุม

๒. โครงการปี ๒๕๖๓-๒๕๖๔ ที่ประชุมเห็นชอบให้มอบรางวัลเพชรสารภีให้แก่นักศึกษาที่ปฏิบัติตามอัตลักษณ์ของมหาวิทยาลัย และโครงการลานวัฒนธรรมราชนครินทร์ศิลปะ ศนศรี นาฏศิลป์ถิ่นภูมิปัญญาไทย ในปี ๒๕๖๓ ควรเปลี่ยนชื่อโครงการใหม่ และปรับรูปแบบกิจกรรม

๔. โครงการลานวัฒนธรรมราชนครินทร์ศิลปะ ศนศรี นาฏศิลป์ถิ่นภูมิปัญญาไทย ครั้งที่ ๕ ประจำปี ๒๕๖๐ ในวันที่ ๕ สิงหาคม ๒๕๖๐ ร่วมกับคณะ ๕ คณะ บัณฑิตวิทยาลัย หอพักนักศึกษา และสาขาภาษาไทยเพื่อชาวต่างประเทศ

มติที่ประชุมเห็นชอบ ดังนี้

๑. สนับสนุนงบประมาณคณะทุกคณะ หอพักนักศึกษา บัณฑิตวิทยาลัย และสาขาภาษาไทยเพื่อชาวต่างประเทศ หน่วยงานละ ๕,๐๐๐ บาท ในการแสดงทางศิลปะ วัฒนธรรม โดยมหาวิทยาลัย (ในเมือง) หน่วยงานที่แสดงหลังพิธีวางพานพุ่มเฉลิมพระเกียรติ สมเด็จพระนางเจ้าสิริกิติ์ ได้แก่ คณะวิทยาการจัดการ คณะมนุษยศาสตร์และสังคมศาสตร์ บัณฑิตวิทยาลัย สาขาภาษาไทยเพื่อชาวต่างประเทศ การแสดงที่มหาวิทยาลัย (บางคล้า) ได้แก่ คณะวิทยาศาสตร์และเทคโนโลยี คณะครุศาสตร์ คณะเทคโนโลยีอุตสาหกรรม และหอพักนักศึกษา บางคล้า

๒. เนื่องจากปีนี้เป็นช่วงไว้อาลัยพระบาทสมเด็จพระปรมินทรมหาภูมิพลอดุลยเดช จึงงดการประกวดร้องเพลงเร็ว แต่ให้คณะส่งผู้เข้าประกวดร้องเพลงเกี่ยวกับแม่ (เป็นเพลงช้า) และเพลงพระราชนิพนธ์ ของรัชกาลที่ ๙ (ไม่มีรีวิวประกอบเพลง คนครีที่ใช้เป็นคนครีสด) โดยมีเงินรางวัลดังนี้

รางวัลชนะเลิศ	๗,๐๐๐ บาท
รางวัลรองชนะเลิศ อันดับ ๑	๕,๐๐๐ บาท
รางวัลรองชนะเลิศ อันดับ ๒	๔,๐๐๐ บาท
รางวัลชมเชย	๒,๐๐๐ บาท
รางวัลชมเชย	๒,๐๐๐ บาท

๓. ให้คณะรับเงินค่าตอบแทนการแสดงทางวัฒนธรรม ในวันที่ ๗ สิงหาคม ๒๕๖๐ โดยนักศึกษาที่เรียนอยู่บางคล้า อาจารย์อารีญา บุณหวี จะนำเงินไปให้โดยให้นักศึกษาสำนักบัตร์ประชาชนมาด้วย

๔. ในงานจะมีการบรรเลงเพลงพระราชนิพนธ์

๕. กำหนดการต่าง ๆ จะนำผลไม้นักศึกษาทุกคนมาประชุมพร้อมกันอีกครั้งหนึ่งต้นเดือนกรกฎาคม ๒๕๖๐

ปิดประชุมเวลา ๑๕.๓๐ น.

Original

(นางสาวอรพรรณ เล็กชะอุ่น)
ผู้จัดบันทึกการประชุม

(นางสาวอารีญา บุณหวี)
ผู้จัดบันทึกการประชุม

(อาจารย์ ดร.จินดา นื่องจันทร์)
ผู้ตรวจรายงานการประชุม