



แผนปฏิบัติการประจำปี พ.ศ. 2556

ศูนย์ศิลปะ วัฒนธรรมและท้องถิ่น

มหาวิทยาลัยราชภัฏราชนครินทร์

คำนำ

ด้วยพระราชกฤษฎีกาว่าด้วยหลักเกณฑ์และวิธีการบริหารกิจการบ้านเมืองที่ดี พ.ศ. 2556 มาตรา 13 บัญญัติให้คณะรัฐมนตรี ต้องจัดให้มีแผนการบริหารราชการแผ่นดิน เพื่อเป็นกรอบแนวทางในการบริหารราชการแผ่นดินตลอดระยะเวลา 4 ปี ขณะนี้ได้มีการประกาศใช้แผนการบริหารราชการแผ่นดิน พ.ศ. 2555-2558 ที่คณะรัฐมนตรีเห็นชอบเมื่อ วันที่ 6 กันยายน 2554 และประกาศในราชกิจจานุเบกษาวันที่ 21 กันยายน 2554 ซึ่งกำหนดให้ส่วนราชการจัดทำแผนปฏิบัติราชการประจำปี ที่สอดคล้องกับแผนการบริหารราชการแผ่นดิน พ.ศ. ๒๕๕๕-๒๕๕๘ แผนพัฒนาเศรษฐกิจแห่งชาติ ฉบับที่ 11 พ.ศ. 2555-2559 แผนปฏิบัติราชการกระทรวงศึกษาธิการ พ.ศ. 2555-2558 และแผนที่เกี่ยวข้องกับการจัดการศึกษา พร้อมทั้งได้กำหนดให้ส่วนราชการจัดทำแผนปฏิบัติราชการประจำปีในแต่ละปีงบประมาณ โดยให้ระบุสาระสำคัญเกี่ยวกับนโยบายการปฏิบัติราชการของส่วนราชการ เป้าหมายและผลสัมฤทธิ์ของงาน รวมทั้งประมาณการรายได้และรายจ่าย และทรัพยากรอื่นที่ต้องใช้เสนอต่อรัฐมนตรี เพื่อให้ความเห็นชอบก่อนเสนอคำขอตั้งงบประมาณรายจ่ายประจำปีของปีงบประมาณต่อไป

ดังนั้น ศูนย์ศิลปะ วัฒนธรรมและท้องถิ่น มหาวิทยาลัยราชภัฏราชชนนครินทร์ ซึ่งเป็นส่วนราชการระดับกรมภายใต้การกำกับของสำนักงานคณะกรรมการการอุดมศึกษา กระทรวงศึกษาธิการ จึงต้องจัดทำแผนปฏิบัติราชการประจำปี ประจำปีงบประมาณ พ.ศ. 2556 ในการกำหนดทิศทางการทำงานจัดทำโครงการ/กิจกรรม และผลผลิตของศูนย์ศิลปะ วัฒนธรรมและท้องถิ่น นอกจากนี้ยังเป็นเครื่องมือสำคัญในการกำกับติดตามและประเมินผลการปฏิบัติงาน ตามระบบการบริหารงานมุ่งผลสัมฤทธิ์ โดยบูรณาการเชื่อมโยงกับแผนบริหารราชการแผ่นดินกับแผนพัฒนาเศรษฐกิจและสังคมแห่งชาติ แผนปฏิบัติราชการของกระทรวงศึกษาธิการ กรอบแผนอุดมศึกษาระยะยาว 15 ปี ฉบับที่ 2 แนวทางของสำนักงานรับรองมาตรฐานและประเมินคุณภาพการศึกษาและสำนักงานคณะกรรมการพัฒนาระบบราชการ รวมถึงนโยบายของมหาวิทยาลัย

บทสรุปผู้บริหาร

พระราชกฤษฎีกาว่าด้วยหลักเกณฑ์การบริหารกิจการบ้านเมืองที่ดี ได้กำหนดให้หน่วยงาน จัดทำ แผนปฏิบัติราชการประจำปี 2556 เพื่อเป็นการกำหนดทิศทางในการปฏิบัติงานและการบริหารโครงการ/ กิจกรรมให้สอดคล้องกับยุทธศาสตร์ของชาติ ยุทธศาสตร์จังหวัด ยุทธศาสตร์มหาวิทยาลัย ศูนย์ศิลปะ วัฒนธรรมและท้องถิ่น ได้กำหนดวิสัยทัศน์ในการทำงาน คือ มุ่งสู่ความเลิศด้านศิลปะ วัฒนธรรม ภูมิปัญญา ท้องถิ่นและบริการชุมชน โดยกำหนดยุทธศาสตร์ในการทำงาน 3 ยุทธศาสตร์ ซึ่งในปี พ.ศ. 2556 ได้ งบประมาณในการทำงานทั้งสิ้น 1,437,500 บาท โดยจำแนกเป็นงบประมาณแผ่นดิน จำนวน 937,500 บาท และงบประมาณรายได้ จำนวน 500,000 บาท

ดังนั้น การจัดทำแผนปฏิบัติราชการประจำปี พ.ศ. 2556 สำเร็จลุล่วงด้วยคณะกรรมการบริหารศูนย์ ศิลปะ วัฒนธรรมและท้องถิ่น ขอขอบคุณบุคลากรทุกคน ที่ได้มีส่วนร่วมในการจัดทำแผนอันนำไปสู่การปฏิบัติ ที่มีประสิทธิภาพ และปฏิบัติผลรวมใช้ในการประกันคุณภาพการศึกษาสืบไป

สารบัญ

หน้า

คำนำ	
สารบัญ	
บทสรุปผู้บริหาร	
บทที่ 1 บทนำ	
1.1 กระบวนการจัดทำแผนปฏิบัติการประจำปี พ.ศ. 2556	1
1.2 ข้อมูลพื้นฐานหน่วยงาน	1
บทที่ 2 แผนปฏิบัติการ ประจำปีงบประมาณ พ.ศ. 2556	2
2.1 ปรัชญา	2
2.2 วิสัยทัศน์หน่วยงาน	2
2.3 พันธกิจ	2
2.4 อัตลักษณ์	2
2.5 เอกลักษณ์	2
2.6 ค่านิยมองค์กร	2
2.7 ประเด็นยุทธศาสตร์ และเป้าประสงค์	3
2.8 กลยุทธ์	3
2.9 แผนที่ยุทธศาสตร์	4
2.10 ความเชื่อมโยงประเด็นยุทธศาสตร์ และกลยุทธ์หน่วยงานและตัวชี้วัด สกอ. / สมศ.	5
2.11 สรุปเป้าประสงค์ และตัวชี้วัด จำแนกตามประเด็นยุทธศาสตร์	5
บทที่ 3 รายละเอียดตามประเด็นยุทธศาสตร์แผนปฏิบัติการ ปี พ.ศ. 2556	7
3.1 ความสอดคล้องของเป้าประสงค์ ตัวชี้วัด ค่าเป้าหมาย กลยุทธ์ โครงการ และผู้รับผิดชอบ ของแผนปฏิบัติการ ปี พ.ศ. 2556	7
3.2 เป้าประสงค์ กลยุทธ์ โครงการที่จะดำเนินการ และงบประมาณตาม ประเด็นยุทธศาสตร์ ประจำปี พ.ศ. 2556	10
บทที่ 4 การแปลงแผนปฏิบัติการสู่การปฏิบัติ	13
บทที่ 5 การกำกับ ติดตาม ประเมินผล	14

บทที่ 1

บทนำ

1.1 กระบวนการจัดทำแผนปฏิบัติการประจำปีงบประมาณ พ.ศ.2556

1. ศูนย์ศิลปะ วัฒนธรรมและท้องถิ่น ได้ร่วมประชุมการถ่ายทอดนโยบายและแผนพัฒนามหาวิทยาลัย สู่บุคลากร มหาวิทยาลัยราชภัฏราชชนครินทร์ ในวันพุธที่ 19 ธันวาคม 2555 ณ ห้องโชนอนันต์ อาคารเรียนรวมและอำนวยการ

2. ศูนย์ศิลปะ วัฒนธรรมและท้องถิ่น ได้เชิญบุคลากรเข้ามามีส่วนร่วมในการกำหนดวิสัยทัศน์ พันธกิจ เอกลักษณ์ ค่านิยมขององค์กร ในวันจันทร์ที่ 24 ธันวาคม 2555 ณ ห้องประชุมศูนย์ศิลปะ วัฒนธรรมและท้องถิ่น

3. ศูนย์ศิลปะ วัฒนธรรมและท้องถิ่น ได้ใช้แผนพัฒนาเศรษฐกิจและสังคมแห่งชาติ ฉบับที่ 11 พ.ศ. 2555-2559 นโยบายรัฐบาลและแผนบริหารราชการแผ่นดิน พ.ศ. 2555-2558 นโยบายของสภามหาวิทยาลัย และแผนปฏิบัติการ 4 ปี ของมหาวิทยาลัย มาใช้เป็นกรอบในการกำหนดยุทธศาสตร์และกลยุทธ์ในการจัดทำแผน

4. ศูนย์ศิลปะ วัฒนธรรมและท้องถิ่น ได้มีการประชุมคณะกรรมการดำเนินงานศูนย์ศิลปะฯ ครั้งที่ 2/2556 วันที่ 10 มิถุนายน 2556 ณ ห้องโชนอนันต์

5. ศูนย์ศิลปะ วัฒนธรรมและท้องถิ่น ได้มีการประชุมคณะกรรมการดำเนินงานศูนย์ศิลปะฯ ครั้งที่ 3/2556 วันที่ 9 สิงหาคม 2556 ณ ห้องโชนอนันต์

6. ศูนย์ศิลปะ วัฒนธรรมและท้องถิ่น ได้มีการประชุมคณะกรรมการประจำศูนย์ ศิลปะฯ วันที่ 23 มกราคม 2556 ณ ห้องโชนอนันต์

1.2 ข้อมูลพื้นฐานหน่วยงาน

ศูนย์ศิลปะ วัฒนธรรมและท้องถิ่น มหาวิทยาลัยราชภัฏราชชนครินทร์ เดิมคือหน่วยประจำคณะ วัฒนธรรม วิทยาลัยครูฉะเชิงเทรา ทำหน้าที่ศึกษาค้นคว้าเก็บรวบรวมข้อมูลทางวัฒนธรรมของท้องถิ่น และข้อมูลทั่ว ๆ ไป ตั้งขึ้นในปี พ.ศ. ๒๕๑๖

ต่อมาได้เปลี่ยนเป็น ศูนย์วัฒนธรรม วิทยาลัยครูฉะเชิงเทรา ครั้นเมื่อ สำนักงานคณะกรรมการ วัฒนธรรมแห่งชาติ ได้กระจายงานออกสู่ภูมิภาคต่าง ๆ โดยให้จังหวัดที่มีวิทยาลัยครู ใช้วิทยาลัยครูเป็นศูนย์ วัฒนธรรมจังหวัด ส่วนจังหวัดที่ไม่มีวิทยาลัยครูให้ใช้โรงเรียนประจำจังหวัด เป็นศูนย์กลางการดำเนินงาน

วิทยาลัยครูฉะเชิงเทราจึงดำเนินงานของสำนักงานคณะกรรมการวัฒนธรรมแห่งชาติควบคู่กันไป ด้วย จวบจนปัจจุบัน

ผู้บริหารงานด้านวัฒนธรรมของหน่วยประจำคณะ ศูนย์วัฒนธรรมจังหวัดฉะเชิงเทรา สำนัก ศิลปวัฒนธรรม และศูนย์ศิลปะ วัฒนธรรมและท้องถิ่น มหาวิทยาลัยราชภัฏราชชนครินทร์ ได้แก่

๑.	อาจารย์สุจิรา	ยงเยี่ยงงาม	พ.ศ. ๒๕๑๖	ถึง	พ.ศ. ๒๕๒๐
๒.	ผศ.ธานี	पालสุทธิ	พ.ศ. ๒๕๒๐	ถึง	พ.ศ. ๒๕๒๔
๓.	อาจารย์ดำรงเกียรติ	นภสกุล	พ.ศ. ๒๕๒๔	ถึง	พ.ศ. ๒๕๒๘
๔.	ผศ.ชุมศรี	นพวงศ์ ณ อยุธยา	พ.ศ. ๒๕๒๘	ถึง	พ.ศ. ๒๕๔๑
๕.	อาจารย์เรณู	ขวัญฉาย	พ.ศ. ๒๕๔๑	ถึง	พ.ศ. ๒๕๔๕
๖.	อาจารย์จินดา	เนืองจำนงค์	พ.ศ. ๒๕๔๕	ถึง	พ.ศ. ๒๕๕๖
๗.	อาจารย์อารียา	บุญทวี	พ.ศ. ๒๕๕๖	ถึง	ปัจจุบัน

บทที่ 2

แผนปฏิบัติการประจำปี พ.ศ.2556

ศูนย์ศิลปะ วัฒนธรรมและท้องถิ่น มหาวิทยาลัยราชภัฏราชนครินทร์

2.1 ปรัชญา

อนุรักษ์ พัฒนา สร้างสรรค์ ศิลปะ วัฒนธรรม และภูมิปัญญาท้องถิ่น

2.2 วิสัยทัศน์ (Vision)

มุ่งสู่ความเป็นเลิศด้านศิลปะ วัฒนธรรม ภูมิปัญญาท้องถิ่น และการบริการชุมชน

2.3 พันธกิจ (Mission)

1. ส่งเสริมหน่วยงานให้เป็นองค์กรที่มุ่งสู่ความเป็นเลิศทางด้านศิลปะ วัฒนธรรม และการบริการชุมชน
2. ส่งเสริมการจัดกิจกรรม โดยเน้นการมีส่วนร่วมในการสร้างจิตสำนึก และการเรียนรู้ศิลปะ และวัฒนธรรมไทย ผสมผสานให้สอดคล้องกับการดำเนินชีวิตในปัจจุบัน
3. ส่งเสริมด้านการอนุรักษ์ ทำนุบำรุงและสร้างสรรค์งานศิลปวัฒนธรรม เป็นที่พึ่งทางภูมิปัญญาแก่ชุมชน
4. การสร้างเครือข่ายทางศิลปะ และวัฒนธรรม ในระดับท้องถิ่นและระดับชาติ เพื่อส่งเสริมการเผยแพร่อัตลักษณ์ความเป็นไทยให้คงอยู่อย่างยั่งยืน

2.4 อัตลักษณ์

จิตอาสา ใฝ่รู้ สู้งาน

2.5 เอกลักษณ์

มุ่งสู่ความเป็นเลิศทางศิลปวัฒนธรรม การบริการท้องถิ่น ตลอดจนพัฒนาศิลปวัฒนธรรมสู่สากล

2.6 ค่านิยมองค์กร

TEAMWORK คือ การทำงานเป็นทีมที่เข้มแข็ง

T = TEAM COOPERATION	=	การทำงานเป็นทีม
E = EQUALITY	=	ความเสมอภาคในการทำงาน และการสร้างขวัญกำลังใจในการทำงาน
A = ART	=	ศิลปะในการทำงาน
M = MORALITY	=	การมีศีลธรรม

W = WILLINGNESS	= ความเต็มใจในการทำงาน และการบริการ
O = OPPORTUNITY	= การให้โอกาสในการพัฒนาความก้าวหน้าและพัฒนาตนเองอยู่เสมอ
R = RESPONSIBILITY	= ความรับผิดชอบในการทำงาน
K = KNOWLEDGE	= ความรู้ความเข้าใจงาน

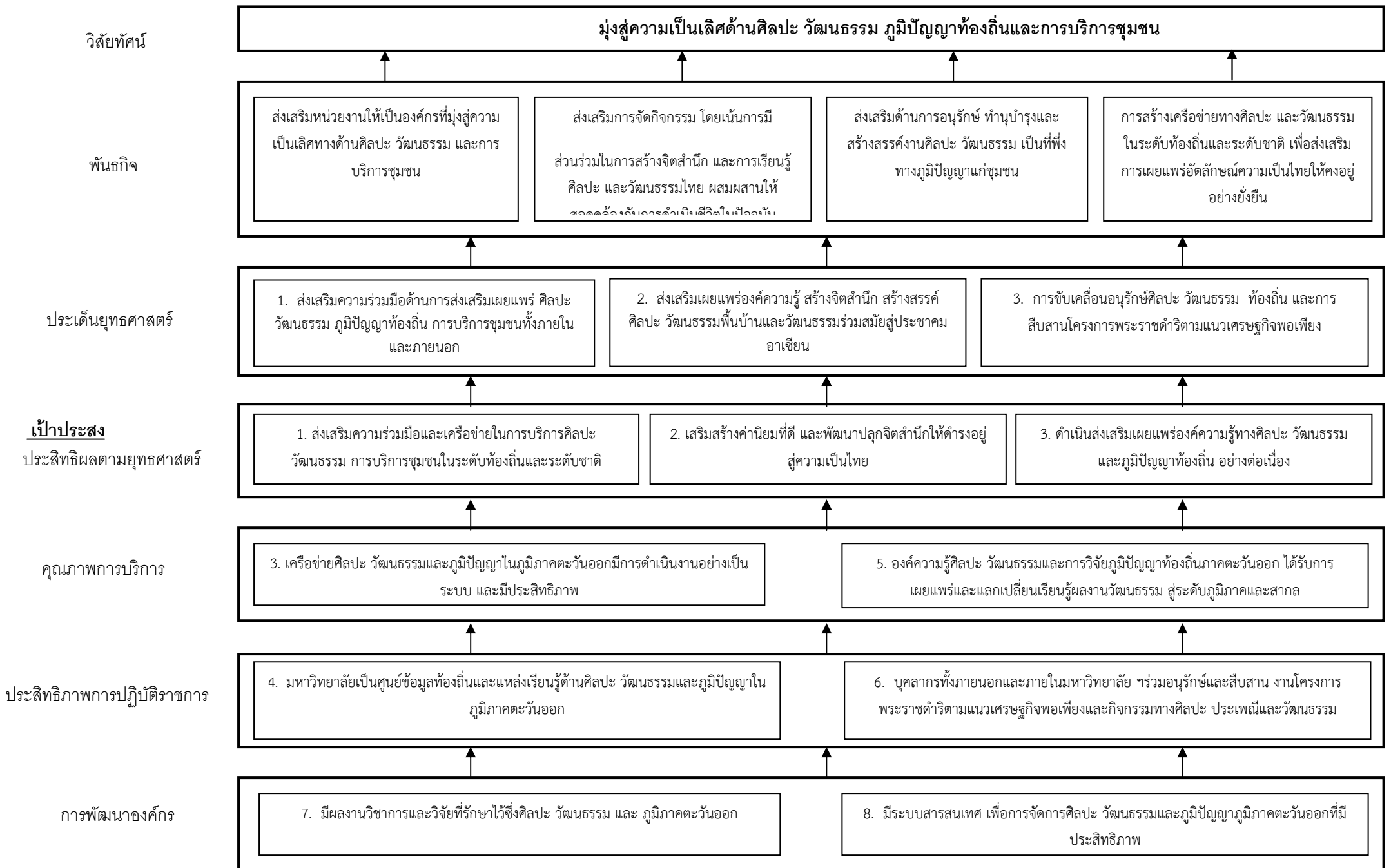
2.7 ประเด็นยุทธศาสตร์ (Strategic Issue)/ เป้าประสงค์ (Goal)

ประเด็นยุทธศาสตร์	เป้าประสงค์
1. ส่งเสริมความร่วมมือด้านการส่งเสริมเผยแพร่ศิลปะ วัฒนธรรม ภูมิปัญญาท้องถิ่น การบริการชุมชนทั้งภายในและภายนอก	1. ส่งเสริมความร่วมมือและเครือข่ายในการบริการศิลปะ วัฒนธรรม การบริการชุมชนในระดับท้องถิ่นและระดับชาติ
2. ส่งเสริมเผยแพร่องค์ความรู้ สร้างจิตสำนึก สร้างสรรค์ศิลปะ วัฒนธรรมพื้นบ้านและวัฒนธรรมร่วมสมัยสู่ประชาคมอาเซียน	2. เสริมสร้างค่านิยมที่ดี และพัฒนาปลูกจิตสำนึกให้ดำรงอยู่สู่ความเป็นไทย
3. การขับเคลื่อนอนุรักษ์ศิลปะ วัฒนธรรม ท้องถิ่น และการสืบสานโครงการพระราชดำริตามแนวเศรษฐกิจพอเพียง	3. ดำเนินการส่งเสริมเผยแพร่องค์ความรู้ทางศิลปะ วัฒนธรรมและภูมิปัญญาท้องถิ่น อย่างต่อเนื่อง

2.8 กลยุทธ์ (Strategies)

1. พัฒนาคุณภาพบัณฑิต งานวิจัย สังเคราะห์องค์ความรู้ด้วยงานศิลปะ วัฒนธรรม
2. พลุกจิตสำนึกความเป็นไทยและวัฒนธรรมที่ดี โดยการบูรณาการงานทำนุบำรุงศิลปะ วัฒนธรรมกับการผลิตบัณฑิตและบริการวิชาการ
3. พัฒนาเครือข่ายและสร้างสรรค์งานศิลปะ วัฒนธรรมและการบริการชุมชน
4. แลกเปลี่ยนองค์ความรู้ทางวัฒนธรรมสู่สากล

2.9 แผนที่ยุทธศาสตร์ศูนย์ศิลปะ วัฒนธรรมและท้องถิ่น มหาวิทยาลัยราชภัฏราชนครินทร์ (Strategy Map) พ.ศ. ๒๕๕๖ – ๒๕๕๙



2.10 ความเชื่อมโยงประเด็นยุทธศาสตร์และกลยุทธ์ของหน่วยงาน และตัวบ่งชี้ สกอ./สมศ.

ลำดับ	ประเด็นยุทธศาสตร์/กลยุทธ์	ตัวบ่งชี้ (สกอ.)
	ประเด็นยุทธศาสตร์ที่ 1 : ส่งเสริมความร่วมมือในการส่งเสริมเผยแพร่ศิลปะ วัฒนธรรมภูมิปัญญาท้องถิ่น การบริการชุมชนทั้งภายในและภายนอก	
	กลยุทธ์ : พัฒนาคุณภาพบัณฑิต งานวิจัย ด้วยงานศิลปะ วัฒนธรรม	ตัวบ่งชี้ 6.1 : ระบบและกลไกการ ทำนุบำรุงศิลปะวัฒนธรรม
	ประเด็นยุทธศาสตร์ที่ 2 : ส่งเสริมเผยแพร่องค์ความรู้ สร้างจิตสำนึก สร้างสรรค์ ศิลปะ วัฒนธรรมพื้นบ้าน และวัฒนธรรมร่วมสมัยสู่ประชาคมอาเซียน	
	กลยุทธ์ : ปลูกจิตสำนึกความเป็นไทยและวัฒนธรรมที่ดี	ตัวบ่งชี้ 6.1 : ระบบและกลไกการ ทำนุบำรุงศิลปะวัฒนธรรม
	ประเด็นยุทธศาสตร์ที่ 3 : สร้างเครือข่ายขับเคลื่อนอนุรักษ์ศิลปะ วัฒนธรรมท้องถิ่น และสืบสานโครงการพระราชดำริตามแนวเศรษฐกิจพอเพียง	
	กลยุทธ์ 1 : พัฒนาเครือข่ายและสร้างสรรค์งานศิลปะ วัฒนธรรม และการบริการชุมชน กลยุทธ์ 2 : แลกเปลี่ยนองค์ความรู้ทางวัฒนธรรมสู่สากล	ตัวบ่งชี้ 6.1 : ระบบและกลไกการ ทำนุบำรุงศิลปะวัฒนธรรม

2.11 สรุปเป้าประสงค์ และตัวชี้วัด แยกตามประเด็นยุทธศาสตร์

ประเด็นยุทธศาสตร์/เป้าประสงค์	ตัวชี้วัด
ยุทธศาสตร์ที่ 1 : ส่งเสริมความร่วมมือและ เครือข่ายในการบริการศิลปะ วัฒนธรรม การบริการ ชุมชนในระดับท้องถิ่นและระดับชาติ 1.1 ดำเนินการส่งเสริมเผยแพร่องค์ความรู้ ทางศิลปะ วัฒนธรรมและภูมิปัญญาท้องถิ่นอย่าง ต่อเนื่อง	<ol style="list-style-type: none"> 1. กิจกรรมด้านศิลปะ วัฒนธรรม และ ภูมิปัญญาท้องถิ่น 2. จำนวนกิจกรรมส่งเสริมด้านคุณธรรมและ จริยธรรม 3. จำนวนงานวิจัยและเอกสารองค์ความรู้ทาง ศิลปะ วัฒนธรรมและภูมิปัญญาท้องถิ่น
ยุทธศาสตร์ที่ 2 : ส่งเสริมเผยแพร่องค์ความรู้ สร้างจิตสำนึก สร้างสรรค์ศิลปะ วัฒนธรรมพื้นบ้าน และวัฒนธรรมร่วมสมัยสู่ประชาคมอาเซียน 2.1 เสริมสร้างค่านิยมที่ดี และพัฒนาปลูก จิตสำนึกให้ดำรงอยู่สู่ความเป็นไทย	<ol style="list-style-type: none"> 1. จำนวนกิจกรรมที่ตระหนักถึงความเป็นไทย และรับผิดชอบต่อสังคมและท้องถิ่น 2. จำนวนกิจกรรมที่เผยแพร่ศิลปะ วัฒนธรรม ในระดับท้องถิ่นและระดับชาติ

ประเด็นยุทธศาสตร์/เป้าประสงค์	ตัวชี้วัด
<p>ยุทธศาสตร์ที่ 3 : สร้างเครือข่ายขับเคลื่อนอนุรักษ์ ศิลปะ วัฒนธรรมท้องถิ่น และสืบสานโครงการ พระราชดำริตามแนวเศรษฐกิจพอเพียง</p> <p>3.1 ส่งเสริมความร่วมมือและเครือข่ายในการ บริการศิลปะ วัฒนธรรม การบริการชุมชน ในระดับ ท้องถิ่นและระดับชาติ</p>	<ol style="list-style-type: none"> 1. จำนวนกิจกรรมในการสร้างเครือข่าย 2. จำนวนกิจกรรมในการแลกเปลี่ยนองค์ ความรู้ทางวัฒนธรรม

บทที่ 3

รายละเอียดตามประเด็นยุทธศาสตร์แผนปฏิบัติราชการ ปีพ.ศ.2556

3.1 ความสอดคล้องของเป้าประสงค์ ตัวชี้วัด ค่าเป้าหมาย กลยุทธ์ โครงการ และผู้รับผิดชอบ

เป้าประสงค์	ตัวชี้วัด	หน่วยนับ	ผลการดำเนินงาน พ.ศ.2555	ค่าเป้าหมาย พ.ศ.2556	กลยุทธ์	โครงการที่จะดำเนินการ	ผู้รับผิดชอบ
ยุทธศาสตร์ที่ 1 : ส่งเสริมความร่วมมือและเครือข่ายในการบริการศิลปะ วัฒนธรรม การบริการชุมชนในระดับท้องถิ่นและระดับชาติ							
(เป้าประสงค์) 1.1 ดำเนินการส่งเสริมเผยแพร่องค์ความรู้ทางศิลปะ วัฒนธรรมและภูมิปัญญาท้องถิ่นอย่างต่อเนื่อง	1. กิจกรรมด้านศิลปะ วัฒนธรรม และภูมิปัญญา ท้องถิ่น 2. จำนวนกิจกรรมส่งเสริม ด้านคุณธรรมและจริยธรรม 3. จำนวนงานวิจัยและเอกสาร องค์ความรู้ทางศิลปะ วัฒนธรรม และภูมิปัญญาท้องถิ่น	โครงการ	ความพึงพอใจของผู้ร่วมกิจกรรมทุกโครงการ ระดับดีมาก	4	พัฒนาคุณภาพบัณฑิตงานวิจัย ด้วยงานศิลปะ วัฒนธรรม	1. โครงการบริหารจัดการ ศูนย์ศิลปะฯ 2. โครงการอนุรักษ์เผยแพร่ ประเพณีและวันสำคัญของไทย 3. โครงการศึกษารวบรวม และเผยแพร่องค์ความรู้ วัฒนธรรมท้องถิ่น จังหวัด ฉะเชิงเทรา 4. โครงการพัฒนาศักยภาพ การบริหารงานศิลปะ วัฒนธรรมและท้องถิ่น	งานบริหารและการ ท้องถิ่น งานเผยแพร่ทาง ศาสนา วัฒนธรรม และวิจัยชุมชน งานบริหารและการ ท้องถิ่น

เป้าประสงค์	ตัวชี้วัด	หน่วยนับ	ผลการดำเนินงาน พ.ศ.2555	ค่าเป้าหมาย พ.ศ.2556	กลยุทธ์	โครงการที่จะดำเนินการ	ผู้รับผิดชอบ
ยุทธศาสตร์ที่ 2 : ส่งเสริม เผยแพร่องค์ความรู้ สร้าง จิตสำนึก สร้างสรรค์ศิลปะ วัฒนธรรมพื้นบ้าน และ วัฒนธรรมร่วมสมัย							
(เป้าประสงค์) 2.1 เสริมสร้างค่านิยมที่ดี และ พัฒนาปลูกจิตสำนึกให้ ดำรงอยู่สู่ความเป็นไทย	1. จำนวนกิจกรรมที่ตระหนัก ถึงความเป็นไทยและรับผิดชอบต่อสังคมและท้องถิ่น 2. จำนวนกิจกรรมที่เผยแพร่ ศิลปะ วัฒนธรรมในระดับ ท้องถิ่นและระดับชาติ	โครงการ คน	ความพึงพอใจของ ผู้เข้าร่วมกิจกรรม ระดับดีมาก	3 300	พัฒนาคุณภาพบัณฑิต งานวิจัย ด้วยงานศิลปะ วัฒนธรรม	1. โครงการเผยแพร่ แลกเปลี่ยนวัฒนธรรมพื้นบ้าน ระดับชาติ 2. โครงการส่งเสริมการ เรียนรู้ประวัติศาสตร์ท้องถิ่น และวัฒนธรรมกลุ่มน้ำบางปะกง 3. โครงการพัฒนาภูมิ ปัญญาท้องถิ่นสู่แนวเศรษฐกิจ สร้างสรรค์	งานเผยแพร่ทาง ศาสนา วัฒนธรรม และวิจัยชุมชน

เป้าประสงค์	ตัวชี้วัด	หน่วยนับ	ผลการดำเนินงาน พ.ศ.2555	ค่าเป้าหมาย พ.ศ.2556	กลยุทธ์	โครงการที่จะดำเนินการ	ผู้รับผิดชอบ
ยุทธศาสตร์ที่ 3 : สร้าง เครือข่ายขับเคลื่อน อนุรักษ์ศิลปะ วัฒนธรรม ท้องถิ่น และสืบสาน โครงการพระราชดำริตาม แนวเศรษฐกิจพอเพียง							
เป้าประสงค์) 3.1 ส่งเสริมความร่วมมือและ เครือข่ายในการบริการ ศิลปะ วัฒนธรรม การ บริการชุมชน ในระดับ ท้องถิ่นและระดับชาติ	1. จำนวนกิจกรรมในการ สร้างเครือข่าย 2. จำนวนกิจกรรมในการ แลกเปลี่ยนองค์ความรู้ทาง วัฒนธรรม	โครงการ คน	ความพึงพอใจของ ผู้เข้าร่วมกิจกรรม ระดับดีมาก	4 300	1. พัฒนาเครือข่ายและ สร้างสรรค์งานศิลปะ วัฒนธรรมและการบริการ ชุมชน 2. แลกเปลี่ยนองค์ความรู้ ทางวัฒนธรรมสู่สากล	1. โครงการต้นกล้าศิลปะ วัฒนธรรม 2. โครงการศิลปะ วัฒนธรรมสู่ชุมชน 3. โครงการลานวัฒนธรรม สายใยชุมชนและครอบครัว 4. โครงการราชภัฏราช นครินทร์ศิลปะวัฒนธรรมเฉลิม พระเกียรติฯ	งานเผยแพร่ทาง ศาสนา วัฒนธรรม และวิจัยชุมชน

3.2 เป้าประสงค์ กลยุทธ์ โครงการที่จะดำเนินการ และงบประมาณตามประเด็นยุทธศาสตร์
 ยุทธศาสตร์ที่ 6 ส่งเสริมและพัฒนาการทำนุบำรุงศิลปะ วัฒนธรรมและภูมิปัญญาท้องถิ่น

เป้าประสงค์	กลยุทธ์	โครงการที่จะดำเนินการ	งบประมาณ (บาท)		
			งบแผ่นดิน	งบรายได้	รวม
<p>ยุทธศาสตร์ที่ 1 : ส่งเสริมความร่วมมือในการส่งเสริมเผยแพร่ศิลปะ วัฒนธรรม ภูมิปัญญาท้องถิ่น การบริการชุมชนทั้งภายในและภายนอก</p> <p>(เป้าประสงค์) 1.1 ดำเนินการส่งเสริมเผยแพร่องค์ความรู้ทางศิลปะ วัฒนธรรม และภูมิปัญญาท้องถิ่น อย่างต่อเนื่อง</p>	พัฒนาคุณภาพบัณฑิต งานวิจัย ด้วยงานศิลปะ วัฒนธรรม	<ol style="list-style-type: none"> 1. โครงการบริหารจัดการ ศูนย์ศิลปะ วัฒนธรรมและท้องถิ่น 2. โครงการอนุรักษ์เผยแพร่ ประเพณีและวันสำคัญของไทย 3. โครงการศึกษารวบรวม และเผยแพร่องค์ความรู้ วัฒนธรรมท้องถิ่น จังหวัด ฉะเชิงเทรา 4. โครงการพัฒนาศักยภาพ การบริหารงานศิลปะ วัฒนธรรม และท้องถิ่น 	250,000	200,000 50,000 70,000	200,000 50,000 70,000 250,000

ยุทธศาสตร์ที่ 6 ส่งเสริมและพัฒนาการทำนุบำรุงศิลปะ วัฒนธรรมและภูมิปัญญาท้องถิ่น (ต่อ)

เป้าประสงค์	กลยุทธ์	โครงการที่จะดำเนินการ	งบประมาณ (บาท)		
			งบแผ่นดิน	งบรายได้	รวม
<p>ยุทธศาสตร์ที่ 2 : ส่งเสริมเผยแพร่องค์ความรู้ สร้างจิตสำนึก สร้างสรรค์ศิลปะ วัฒนธรรมพื้นบ้านและวัฒนธรรมร่วมสมัย</p> <p>(เป้าประสงค์) 2.1 เสริมสร้างค่านิยมที่ดี และพัฒนาปลูกจิตสำนึกให้ดำรงอยู่สู่ความเป็นไทย</p>	<p>ปลูกจิตสำนึกความเป็นไทย และวัฒนธรรมที่ดี</p>	<p>1. โครงการเผยแพร่แลกเปลี่ยนวัฒนธรรมพื้นบ้านระดับชาติ</p> <p>2. โครงการส่งเสริมการเรียนรู้ประวัติศาสตร์ท้องถิ่น และวัฒนธรรมลุ่มน้ำบางปะกง</p> <p>3. โครงการพัฒนาภูมิปัญญาท้องถิ่น สู่แนวเศรษฐกิจสร้างสรรค์</p>	<p>100,000</p>	<p>100,000</p> <p>30,000</p>	<p>100,000</p> <p>30,000</p>

ยุทธศาสตร์ที่ 6 ส่งเสริมและพัฒนาการทำนุบำรุงศิลปะ วัฒนธรรมและภูมิปัญญาท้องถิ่น (ต่อ)

เป้าประสงค์	กลยุทธ์	โครงการที่จะดำเนินการ	งบประมาณ (บาท)		
			งบแผ่นดิน	งบรายได้	รวม
<p>ยุทธศาสตร์ที่ 3 : สร้างเครือข่าย ขับเคลื่อนอนุรักษ์ศิลปะ วัฒนธรรมท้องถิ่น และสืบสานโครงการพระราชดำริตามแนว เศรษฐกิจพอเพียง</p>					
<p>(เป้าประสงค์) 3.1 ส่งเสริมความร่วมมือ และเครือข่ายในการบริการศิลปะ วัฒนธรรม การบริการชุมชนในระดับ ท้องถิ่นและระดับชาติ</p>	<p>1. พัฒนาเครือข่ายและ สร้างสรรค์งานศิลปะ วัฒนธรรม และการบริการชุมชน 2. แลกเปลี่ยนองค์ความรู้ทาง วัฒนธรรมสู่สากล</p>	1. โครงการต้นกล้าศิลปะ วัฒนธรรม	250,000		250,000
		2. โครงการศิลปะ วัฒนธรรมสู่ชุมชน	237,500		237,500
		3. โครงการลานวัฒนธรรม สายใยชุมชนและครอบครัว	100,000		100,000
		4. โครงการราชภัฏราช นครินทร์ศิลป์ วัฒนธรรมเฉลิม พระเกียรติฯ		50,000	50,000

บทที่ 4

การแปลงแผนปฏิบัติการสู่การปฏิบัติ

1. การประชุมคณะกรรมการบริหารศูนย์ศิลปะ วัฒนธรรมและท้องถิ่น
2. การพิจารณาแผนพัฒนาเศรษฐกิจและสังคมแห่งชาติ ฉบับที่ 11
3. การพิจารณานโยบายของรัฐบาล
4. การพิจารณายุทธศาสตร์จังหวัดฉะเชิงเทรา
5. การพิจารณาแผนปฏิบัติการ 4 ปีของมหาวิทยาลัยราชภัฏราชนครินทร์
6. การจัดทำแผนปฏิบัติการของศูนย์ศิลปะ วัฒนธรรมและท้องถิ่น มหาวิทยาลัยราชภัฏราชนครินทร์
7. การแปลงแผนมาเป็นโครงการ
8. การแปลงโครงการมาเป็นกิจกรรม
9. การอนุมัติงบประมาณจัดทำโครงการ
10. ดำเนินการจัดทำโครงการ
11. สรุปผลการดำเนินงาน

บทที่ 5

การกำกับ ติดตาม ประเมินผล

1. การจัดทำปฏิทินกิจกรรมในรอบปี
2. การจัดทำรายงานผลการดำเนินงานรายไตรมาส
3. การจัดทำสรุปผลการดำเนินงานตามโครงการ/กิจกรรม
4. การประชุมคณะกรรมการบริหารศูนย์ศิลปะ วัฒนธรรมและท้องถิ่น เพื่อทบทวน ติดตามการดำเนินงานแผนและงบประมาณ

ภาคผนวก