



แผนปฏิบัติการประจำปี พ.ศ. 2557

ศูนย์ศิลปะ วัฒนธรรมและท้องถิ่น

มหาวิทยาลัยราชภัฏราชนครินทร์

คำนำ

ด้วยพระราชกฤษฎีกาว่าด้วยหลักเกณฑ์และวิธีการบริหารกิจการบ้านเมืองที่ดี พ.ศ. 2556 มาตรา 13 บัญญัติให้คณะรัฐมนตรี ต้องจัดให้มีแผนการบริหารราชการแผ่นดิน เพื่อเป็นกรอบแนวทางในการบริหารราชการแผ่นดินตลอดระยะเวลา 4 ปี ขณะนี้ได้มีการประกาศใช้แผนการบริหารราชการแผ่นดิน พ.ศ. 2555-2558 ที่คณะรัฐมนตรีเห็นชอบเมื่อ วันที่ 6 กันยายน 2554 และประกาศในราชกิจจานุเบกษาวันที่ 21 กันยายน 2554 ซึ่งกำหนดให้ส่วนราชการจัดทำแผนปฏิบัติราชการประจำปี ที่สอดคล้องกับแผนการบริหารราชการแผ่นดิน พ.ศ. ๒๕๕๕-๒๕๕๘ แผนพัฒนาเศรษฐกิจแห่งชาติ ฉบับที่ 11 พ.ศ. 2555-2559 แผนปฏิบัติราชการกระทรวงศึกษาธิการ พ.ศ. 2555-2558 และแผนที่เกี่ยวข้องกับการจัดการศึกษา พร้อมทั้งได้กำหนดให้ส่วนราชการจัดทำแผนปฏิบัติราชการประจำปีในแต่ละปีงบประมาณ โดยให้ระบุสาระสำคัญเกี่ยวกับนโยบายการปฏิบัติราชการของส่วนราชการ เป้าหมายและผลสัมฤทธิ์ของงาน รวมทั้งประมาณการรายได้และรายจ่าย และทรัพยากรอื่นที่ต้องใช้เสนอต่อรัฐมนตรี เพื่อให้ความเห็นชอบก่อนเสนอคำขอตั้งงบประมาณรายจ่ายประจำปีของปีงบประมาณต่อไป

ดังนั้น ศูนย์ศิลปะ วัฒนธรรมและท้องถิ่น มหาวิทยาลัยราชภัฏราชนครินทร์ ซึ่งเป็นส่วนราชการระดับกรมภายใต้การกำกับของสำนักงานคณะกรรมการการอุดมศึกษา กระทรวงศึกษาธิการ จึงต้องจัดทำแผนปฏิบัติราชการประจำปี ประจำปีงบประมาณ พ.ศ. 2557 ในการกำหนดทิศทางการทำงานจัดทำโครงการ/กิจกรรม และผลผลิตของศูนย์ศิลปะ วัฒนธรรมและท้องถิ่น นอกจากนี้ยังเป็นเครื่องมือสำคัญในการกำกับติดตามและประเมินผลการปฏิบัติงาน ตามระบบการบริหารงานมุ่งผลสัมฤทธิ์ โดยบูรณาการเชื่อมโยงกับแผนบริหารราชการแผ่นดินกับแผนพัฒนาเศรษฐกิจและสังคมแห่งชาติ แผนปฏิบัติราชการของกระทรวงศึกษาธิการ กรอบแผนอุดมศึกษาระยะยาว 15 ปี ฉบับที่ 2 แนวทางของสำนักงานรับรองมาตรฐานและประเมินคุณภาพการศึกษาและสำนักงานคณะกรรมการพัฒนาระบบราชการ รวมถึงนโยบายของมหาวิทยาลัย

สารบัญ

หน้า

คำนำ	
สารบัญ	
บทสรุปผู้บริหาร	
บทที่ 1 บทนำ	
1.1 กระบวนการจัดทำแผนปฏิบัติการประจำปี พ.ศ. 2557	1
1.2 ข้อมูลพื้นฐานหน่วยงาน	1
บทที่ 2 แผนปฏิบัติการ ประจำปีงบประมาณ พ.ศ. 2557	3
2.1 ปรัชญา	3
2.2 วิสัยทัศน์หน่วยงาน	3
2.3 พันธกิจ	3
2.4 อัตลักษณ์	3
2.5 เอกลักษณ์	3
2.6 ค่านิยมองค์กร	3
2.7 ประเด็นยุทธศาสตร์ และเป้าประสงค์	4
2.8 กลยุทธ์	4
2.9 แผนที่ยุทธศาสตร์	5
2.10 ความเชื่อมโยงประเด็นยุทธศาสตร์ และกลยุทธ์หน่วยงานและตัวชี้วัด สกอ. / สมศ.	6
2.11 สรุปเป้าประสงค์ และตัวชี้วัด จำแนกตามประเด็นยุทธศาสตร์	7
บทที่ 3 รายละเอียดตามประเด็นยุทธศาสตร์แผนปฏิบัติการ ปี พ.ศ. 2557	8
3.1 ความสอดคล้องของเป้าประสงค์ ตัวชี้วัด ค่าเป้าหมาย กลยุทธ์ โครงการ และผู้รับผิดชอบ ของแผนปฏิบัติการ ปี พ.ศ. 2557	8
3.2 เป้าประสงค์ กลยุทธ์ โครงการที่จะดำเนินการ และงบประมาณตาม ประเด็นยุทธศาสตร์ ประจำปี พ.ศ. 2556	11
บทที่ 4 การแปลงแผนปฏิบัติการสู่การปฏิบัติ	14
บทที่ 5 การกำกับ ติดตาม ประเมินผล	15

บทสรุปผู้บริหาร

พระราชกฤษฎีกาว่าด้วยหลักเกณฑ์การบริหารกิจการบ้านเมืองที่ดี ได้กำหนดให้หน่วยงาน จัดทำ แผนปฏิบัติราชการประจำปี 2557 เพื่อเป็นการกำหนดทิศทางในการปฏิบัติงานและการบริหารโครงการ/ กิจกรรมให้สอดคล้องกับยุทธศาสตร์ของชาติ ยุทธศาสตร์จังหวัด ยุทธศาสตร์มหาวิทยาลัย ศูนย์ศิลปะ วัฒนธรรมและท้องถิ่น ได้กำหนดวิสัยทัศน์ในการทำงาน คือ มุ่งสู่ความเลิศด้านศิลปะ วัฒนธรรม ภูมิปัญญา ท้องถิ่นและบริการชุมชน โดยกำหนดยุทธศาสตร์ในการทำงาน 3 ยุทธศาสตร์ ซึ่งในปี พ.ศ. 2557 ได้ งบประมาณในการทำงานทั้งสิ้น 1,706,800 บาท โดยจำแนกเป็นงบประมาณแผ่นดิน จำนวน 946,800 บาท และงบประมาณรายได้ จำนวน 760,000 บาท

ดังนั้น การจัดทำแผนปฏิบัติราชการประจำปี พ.ศ. 2557 สำเร็จลุล่วงด้วยคณะกรรมการบริหารศูนย์ ศิลปะ วัฒนธรรมและท้องถิ่น ขอขอบคุณบุคลากรทุกคน ที่ได้มีส่วนร่วมในการจัดทำแผนอันนำไปสู่การปฏิบัติ ที่มีประสิทธิภาพ และปฏิบัติผลรวมใช้ในการประกันคุณภาพการศึกษาสืบไป

บทที่ 1

บทนำ

1.1 กระบวนการจัดทำแผนปฏิบัติราชการประจำปีงบประมาณ พ.ศ.2557

1. ศูนย์ศิลปะ วัฒนธรรมและท้องถิ่น ได้ร่วมประชุมการถ่ายทอดนโยบายและแผนพัฒนามหาวิทยาลัย สู่บุคลากร มหาวิทยาลัยราชภัฏราชชนครินทร์ ในวันที่ 19 ธันวาคม 2555 ณ ห้องโชคอนันต์ อาคารเรียนรวมและอำนวยการ

2. ศูนย์ศิลปะ วัฒนธรรมและท้องถิ่น ได้เชิญบุคลากรเข้ามามีส่วนร่วมในการกำหนดวิสัยทัศน์ พันธกิจ เอกลักษณ์ ค่านิยมขององค์กร ในวันที่จันทร์ที่ 24 ธันวาคม 2555 ณ ห้องประชุมศูนย์ศิลปะ วัฒนธรรมและท้องถิ่น

3. ศูนย์ศิลปะ วัฒนธรรมและท้องถิ่น ได้ใช้แผนพัฒนาเศรษฐกิจและสังคมแห่งชาติ ฉบับที่ 11 พ.ศ. 2555-2559 นโยบายรัฐบาลและแผนบริหารราชการแผ่นดิน พ.ศ. 2555-2558 นโยบายของสภามหาวิทยาลัย และแผนปฏิบัติราชการ 4 ปี ของมหาวิทยาลัย มาใช้เป็นกรอบในการกำหนดยุทธศาสตร์และกลยุทธ์ในการจัดทำแผน

4. ศูนย์ศิลปะ วัฒนธรรมและท้องถิ่น ได้เชิญคณะกรรมการประจำศูนย์ศิลปะ วัฒนธรรมและท้องถิ่น ในวันที่ 22 มกราคม 2557 ณ ห้องโชคโสภณ อาคารราชชนครินทร์ ชั้น 3 เพื่อนำเสนอและพิจารณาปรับปรุงแผนพัฒนาระยะ 4 ปี พ.ศ.2556-2559

5. ศูนย์ศิลปะ วัฒนธรรมและท้องถิ่น ได้มีการประชุมคณะกรรมการดำเนินงานศูนย์ศิลปะฯ ครั้งที่ 3/2556 วันที่ 9 สิงหาคม 2556 เพื่อจัดทำค่าของงบประมาณเงินรายได้ประจำปีงบประมาณ 2557

6. ศูนย์ศิลปะ วัฒนธรรมและท้องถิ่น ได้เชิญคณะกรรมการประจำศูนย์ศิลปะฯ ในวันที่ 22 มกราคม 2557 ณ ห้องโชคโสภณ เพื่อจัดทำแผนปฏิบัติการทำนุบำรุงศิลปะฯ

1.2 ข้อมูลพื้นฐานหน่วยงาน

ศูนย์ศิลปะ วัฒนธรรมและท้องถิ่น มหาวิทยาลัยราชภัฏราชชนครินทร์ เดิมคือหน่วยประจำคณะ วัฒนธรรม วิทยาลัยครูฉะเชิงเทรา ทำหน้าที่ศึกษาค้นคว้าเก็บรวบรวมข้อมูลทางวัฒนธรรมของท้องถิ่น และข้อมูลทั่ว ๆ ไป ตั้งขึ้นในปี พ.ศ. ๒๕๑๖

ต่อมาได้เปลี่ยนเป็น ศูนย์วัฒนธรรม วิทยาลัยครูฉะเชิงเทรา ครั้นเมื่อ สำนักงานคณะกรรมการ วัฒนธรรมแห่งชาติ ได้กระจายงานออกสู่ภูมิภาคต่าง ๆ โดยให้จังหวัดที่มีวิทยาลัยครู ใช้วิทยาลัยครูเป็นศูนย์ วัฒนธรรมจังหวัด ส่วนจังหวัดที่ไม่มีวิทยาลัยครูให้ใช้โรงเรียนประจำจังหวัด เป็นศูนย์กลางการดำเนินงาน วิทยาลัยครูฉะเชิงเทราจึงดำเนินงานของสำนักงานคณะกรรมการวัฒนธรรมแห่งชาติควบคู่กันไปด้วย จวบจนปัจจุบัน

ผู้บริหารงานด้านวัฒนธรรมของหน่วยประจำคณะ ศูนย์วัฒนธรรมจังหวัดฉะเชิงเทรา สำนัก ศิลปวัฒนธรรม และศูนย์ศิลปะ วัฒนธรรมและท้องถิ่น มหาวิทยาลัยราชภัฏราชชนครินทร์ ได้แก่

๑.	อาจารย์สุจิรา	ยงเยี่ยงงาม	พ.ศ. ๒๕๑๖	ถึง	พ.ศ. ๒๕๒๐
๒.	ผศ.ธานี	पालสุทธิ	พ.ศ. ๒๕๒๐	ถึง	พ.ศ. ๒๕๒๔
๓.	อาจารย์ดำรงเกียรติ	นภสกุล	พ.ศ. ๒๕๒๔	ถึง	พ.ศ. ๒๕๒๘
๔.	ผศ.ชุมศรี	นพวงศ์ ณ อยุธยา	พ.ศ. ๒๕๒๘	ถึง	พ.ศ. ๒๕๔๑
๕.	อาจารย์เรณู	ขวัญฉาย	พ.ศ. ๒๕๔๑	ถึง	พ.ศ. ๒๕๔๕
๖.	อาจารย์จินดา	เนื่องจำนงค์	พ.ศ. ๒๕๔๕	ถึง	พ.ศ. ๒๕๕๖
๗.	อาจารย์อารียา	บุญทวี	พ.ศ. ๒๕๕๖	ถึง	ปัจจุบัน

บทที่ 2

แผนปฏิบัติการประจำปี พ.ศ.2557

ศูนย์ศิลปะ วัฒนธรรมและท้องถิ่น มหาวิทยาลัยราชภัฏราชนครินทร์

2.1 ปรัชญา (Philosophy)

อนุรักษ์ พัฒนา สร้างสรรค์ ศิลปะ วัฒนธรรม และภูมิปัญญาท้องถิ่น

2.2 วิสัยทัศน์ (Vision)

มุ่งสู่ความเป็นเลิศด้านศิลปะ วัฒนธรรม ภูมิปัญญาท้องถิ่น และการบริการชุมชน

2.3 พันธกิจ (Mission)

1. ส่งเสริมหน่วยงานให้เป็นองค์กรที่มุ่งสู่ความเป็นเลิศทางด้านศิลปะ วัฒนธรรม และการบริการชุมชน
2. ส่งเสริมการจัดกิจกรรม โดยเน้นการมีส่วนร่วมในการสร้างจิตสำนึก และการเรียนรู้ศิลปะ และวัฒนธรรมไทย ผสมผสานให้สอดคล้องกับการดำเนินชีวิตในปัจจุบัน
3. ส่งเสริมด้านการอนุรักษ์ ทำนุบำรุงและสร้างสรรค์งานศิลปวัฒนธรรม เป็นที่พึ่งทางภูมิปัญญาแก่ชุมชน
4. การสร้างเครือข่ายทางศิลปะ และวัฒนธรรม ในระดับท้องถิ่นและระดับชาติ เพื่อส่งเสริมการเผยแพร่อัตลักษณ์ความเป็นไทยให้คงอยู่อย่างยั่งยืน

2.4 อัตลักษณ์

สร้างสรรค์งาน บูรณาการท้องถิ่น

2.5 เอกลักษณ์

มุ่งสู่ความเป็นเลิศทางศิลปวัฒนธรรม การบริการท้องถิ่น ตลอดจนพัฒนาศิลปวัฒนธรรมสู่สากล

2.6 ค่านิยมองค์กร

TEAMWORK คือ การทำงานเป็นทีมที่เข้มแข็ง

- | | | | | |
|---|---|------------------|---|--|
| T | = | TEAM COOPERATION | = | การทำงานเป็นทีม |
| E | = | EQUALITY | = | ความเสมอภาคในการทำงาน และการสร้างขวัญ
กำลังใจในการทำงาน |
| A | = | ART | = | ศิลปะในการทำงาน |
| M | = | MORALITY | = | การมีศีลธรรม |

W = WILLINGNESS	=	ความเต็มใจในการทำงาน และการบริการ
O = OPPORTUNITY	=	การให้โอกาสในการพัฒนาความก้าวหน้า และการพัฒนาตนเองอยู่เสมอ
R = RESPONSIBILITY	=	ความรับผิดชอบในการทำงาน
K = KNOWLEDGED	=	ความรู้ความเข้าใจงาน

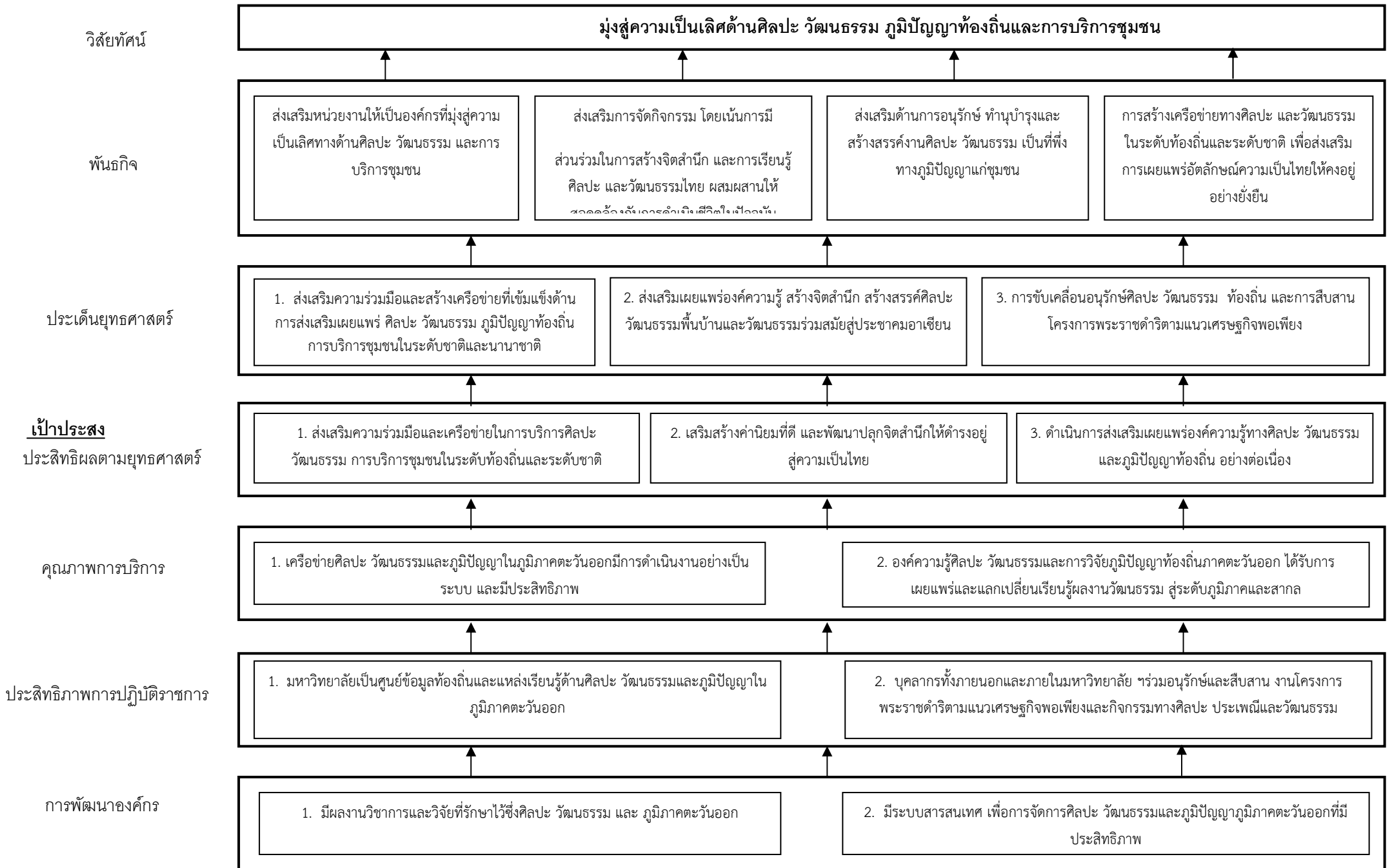
2.7 ประเด็นยุทธศาสตร์ (Strategic Issue)/ เป้าประสงค์ (Goal)

ประเด็นยุทธศาสตร์	เป้าประสงค์
1. ส่งเสริมความร่วมมือและสร้างเครือข่ายที่เข้มแข็ง ด้านการส่งเสริมเผยแพร่ ศิลปะ วัฒนธรรม ภูมิปัญญา ท้องถิ่น การบริการชุมชนในระดับชาติและนานาชาติ	1. ส่งเสริมความร่วมมือและเครือข่ายในการบริการ ศิลปะ วัฒนธรรม การบริการชุมชนในระดับท้องถิ่น และระดับชาติ
2. ส่งเสริมเผยแพร่องค์ความรู้ สร้างจิตสำนึก สร้างสรรค์ศิลปะ วัฒนธรรมพื้นบ้านและวัฒนธรรมร่วมสมัยสู่ประชาคมอาเซียน	2. เสริมสร้างค่านิยมที่ดีและพัฒนาปลูกจิตสำนึกให้ดำรงอยู่ความเป็นไทย
3. การขับเคลื่อนอนุรักษ์ศิลปะ วัฒนธรรม ท้องถิ่น และการสืบสานโครงการพระราชดำริตามแนวเศรษฐกิจพอเพียง	3. ดำเนินการส่งเสริมเผยแพร่องค์ความรู้ทางศิลปะ วัฒนธรรม และภูมิปัญญาท้องถิ่น อย่างต่อเนื่อง

2.8 กลยุทธ์ (Strategies)

1. พัฒนาคุณภาพบัณฑิต งานวิจัย สังเคราะห์องค์ความรู้ด้วยงานศิลปะ วัฒนธรรม
2. ปลูกจิตสำนึกความเป็นไทยและวัฒนธรรมที่ดี โดยการบูรณาการงานทำนุบำรุงศิลปะ วัฒนธรรมกับการผลิตบัณฑิตและบริการวิชาการ
3. พัฒนาเครือข่ายและสร้างสรรค์งานศิลปะ วัฒนธรรมและการบริการชุมชน
4. แลกเปลี่ยนองค์ความรู้ทางวัฒนธรรมสู่สากล

2.9 แผนที่ยุทธศาสตร์ศูนย์ศิลปะ วัฒนธรรมและท้องถิ่น มหาวิทยาลัยราชภัฏราชนครินทร์ (Strategy Map) พ.ศ. ๒๕๕๖ – ๒๕๕๙



2.10 ความเชื่อมโยงประเด็นยุทธศาสตร์และกลยุทธ์ของหน่วยงาน และตัวบ่งชี้ สกอ./สมศ.

ลำดับ	ประเด็นยุทธศาสตร์/กลยุทธ์	ตัวบ่งชี้ (สกอ.)
	ประเด็นยุทธศาสตร์ที่ 1 : ส่งเสริมความร่วมมือและสร้างเครือข่ายที่เข้มแข็งด้านการส่งเสริม เผยแพร่ศิลปะ วัฒนธรรม ภูมิปัญญาท้องถิ่น การบริการชุมชนในระดับชาติและนานาชาติ	
	กลยุทธ์ : พัฒนาเครือข่ายและสร้างสรรค์ศิลปะ วัฒนธรรมและการบริการชุมชน	ตัวบ่งชี้ 6.1 : ระบบและกลไกการ ทำนุบำรุงศิลปะวัฒนธรรม
	ประเด็นยุทธศาสตร์ที่ 2 : ส่งเสริมเผยแพร่องค์ความรู้ สร้างจิตสำนึก สร้างสรรค์ศิลปะ วัฒนธรรมพื้นบ้านและวัฒนธรรมร่วมสมัยสู่ประชาคมอาเซียน	
	กลยุทธ์ 1 : พัฒนาคุณภาพบัณฑิต งานวิจัยและ ส่งเคราะห์องค์ความรู้ด้วยงานศิลปะ วัฒนธรรม กลยุทธ์ 2 : ปลุกจิตสำนึกความเป็นไทยและ วัฒนธรรมที่ดีโดยบูรณาการงานทำนุบำรุงศิลปะ วัฒนธรรม กับการผลิตบัณฑิตและบริการวิชาการ	ตัวบ่งชี้ 6.1 : ระบบและกลไกการ ทำนุบำรุงศิลปะวัฒนธรรม
	ประเด็นยุทธศาสตร์ที่ 3 : การขับเคลื่อนอนุรักษ์ศิลปะ วัฒนธรรม ท้องถิ่น และการสืบสานโครงการพระราชดำริตาม แนวเศรษฐกิจพอเพียง	
	กลยุทธ์ 1 : พัฒนาเครือข่ายปรับมาตรฐานศิลปะ วัฒนธรรมและการบริการชุมชน กลยุทธ์ 2 : แลกเปลี่ยนองค์ความรู้ทางวัฒนธรรมสู่ สากล	ตัวบ่งชี้ 6.1 : ระบบและกลไกการ ทำนุบำรุงศิลปะวัฒนธรรม

2.11 สรุปเป้าประสงค์ และตัวชี้วัด แยกตามประเด็นยุทธศาสตร์

ประเด็นยุทธศาสตร์/เป้าประสงค์	ตัวชี้วัด
<p>ยุทธศาสตร์ที่ 1 : ส่งเสริมความร่วมมือและสร้างเครือข่ายที่เข้มแข็งด้านการส่งเสริม เผยแพร่ศิลปะ วัฒนธรรม ภูมิปัญญาท้องถิ่น การบริการชุมชนในระดับชาติและนานาชาติ</p> <p>1.1 ส่งเสริมความร่วมมือและเครือข่ายในการบริการศิลปะ วัฒนธรรม การบริการชุมชนในระดับท้องถิ่นและระดับชาติ</p>	<p>1. จำนวนโครงการ/กิจกรรม พัฒนาองค์ความรู้ทางศิลปวัฒนธรรม</p> <p>2. จำนวนเครือข่ายในการบริการศิลปะ วัฒนธรรม</p>
<p>ยุทธศาสตร์ที่ 2 : ส่งเสริมเผยแพร่องค์ความรู้ สร้างจิตสำนึก สร้างสรรค์ศิลปะ วัฒนธรรมพื้นบ้าน และวัฒนธรรมร่วมสมัยสู่ประชาคมอาเซียน</p> <p>2.1 เสริมสร้างค่านิยมที่ดีและพัฒนาปลูกจิตสำนึกให้ดำรงอยู่ความเป็นไทย</p>	<p>1. จำนวนโครงการด้านศิลปวัฒนธรรม และภูมิปัญญาท้องถิ่นที่บูรณาการกับการเรียนการสอน และการบริการชุมชน</p> <p>2. จำนวนโครงการ/กิจกรรม พัฒนาองค์ความรู้ทางศิลปะและวัฒนธรรม</p> <p>3. จำนวนงานวิจัย/เอกสารองค์ความรู้</p>
<p>ยุทธศาสตร์ที่ 3 : การขับเคลื่อนอนุรักษ์ศิลปะ วัฒนธรรม ท้องถิ่น และการสืบสานโครงการพระราชดำริตามแนวเศรษฐกิจพอเพียง</p> <p>3.1 ดำเนินการส่งเสริมเผยแพร่องค์ความรู้ทางศิลปะ วัฒนธรรม และภูมิปัญญาท้องถิ่น อย่างต่อเนื่อง</p>	

บทที่ 3

รายละเอียดตามประเด็นยุทธศาสตร์แผนปฏิบัติราชการ ปีพ.ศ.2557

3.1 ความสอดคล้องของเป้าประสงค์ ตัวชี้วัด ค่าเป้าหมาย กลยุทธ์ โครงการ และผู้รับผิดชอบ

เป้าประสงค์	ตัวชี้วัด	หน่วยนับ	ผลการดำเนินงาน พ.ศ.2556	ค่าเป้าหมาย พ.ศ.2557	กลยุทธ์	โครงการที่จะดำเนินการ	ผู้รับผิดชอบ
ยุทธศาสตร์ที่ 1 : ส่งเสริมความร่วมมือและสร้างเครือข่ายที่เข้มแข็งด้านการส่งเสริม เผยแพร่ ศิลปะ วัฒนธรรม ภูมิปัญญาท้องถิ่น การบริการชุมชนในระดับชาติและนานาชาติ							
(เป้าประสงค์) 1.1 ส่งเสริมความร่วมมือและเครือข่ายในการบริการ ศิลปะ วัฒนธรรม การบริการชุมชนในระดับท้องถิ่นและระดับชาติ	1. จำนวนโครงการ/กิจกรรมพัฒนาองค์ความรู้ทางศิลปะ วัฒนธรรม 2. จำนวนเครือข่ายในการบริการศิลปะ วัฒนธรรม	โครงการ เครือข่าย	ความพึงพอใจของผู้ร่วมกิจกรรมทุกโครงการระดับดีมาก	5 3	1. พัฒนาเครือข่ายและสร้างสรรค์ศิลปะ วัฒนธรรม และการบริการชุมชน 2. แลกเปลี่ยนเรียนรู้ วัฒนธรรมสู่สากล	1. โครงการบริหารจัดการศูนย์ศิลปะ วัฒนธรรมและท้องถิ่น 2. โครงการลานวัฒนธรรม สายใยชุมชนและครอบครัว 3. โครงการศิลปะ วัฒนธรรมสู่ชุมชน 4. โครงการต้นกล้าศิลปะ วัฒนธรรม 5. โครงการเผยแพร่ แลกเปลี่ยนวัฒนธรรมในระดับชาติและนานาชาติ 6. โครงการพัฒนาศักยภาพ	ศูนย์ศิลปะฯ

เป้าประสงค์	ตัวชี้วัด	หน่วยนับ	ผลการดำเนินงาน พ.ศ.2556	ค่าเป้าหมาย พ.ศ.2557	กลยุทธ์	โครงการที่จะดำเนินการ	ผู้รับผิดชอบ
						การบริหารงานศิลปะ วัฒนธรรมและท้องถิ่น 7. โครงการศิลปะ วัฒนธรรม เคลื่อนที่สู่ประตูอาเซียน	
ยุทธศาสตร์ที่ 2 : ส่งเสริม เผยแพร่องค์ความรู้ สร้าง จิตสำนึก สร้างสรรค์ศิลปะ วัฒนธรรมพื้นบ้านและ วัฒนธรรมร่วมสมัยสู่ ประชาคมอาเซียน							
(เป้าประสงค์) 2.1 เสริมสร้างค่านิยมที่ดีและ พัฒนาปลูกจิตสำนึกให้ ดำรงอยู่ความเป็นไทย	1. จำนวนโครงการ/กิจกรรม พัฒนาองค์ความรู้ทางศิลปะ วัฒนธรรม 2. จำนวนเครือข่ายในการ บริการศิลปะ วัฒนธรรม 3. จำนวนงานวิจัย/เอกสาร ความรู้	โครงการ เครือข่าย เรื่อง	ความพึงพอใจของ ผู้เข้าร่วมกิจกรรม ระดับดีมาก	3 3 2	1. พัฒนาคุณภาพบัณฑิต งานวิจัยและสังเคราะห์องค์ ความรู้ด้วยงานศิลปะ วัฒนธรรม 2. ปลูกจิตสำนึกความเป็น ไทยและวัฒนธรรมที่ดีโดย บูรณาการงานทำนุบำรุง ศิลปะ วัฒนธรรม กบการ ผลิตบัณฑิตและบริการ วิชาการ	1. โครงการส่งเสริมการเรียนรู้ ประวัติศาสตร์ท้องถิ่นและ วัฒนธรรมลุ่มน้ำบางปะกง ครั้งที่ 3 2. โครงการอนุรักษ์และ เผยแพร่ประเพณีและวันสำคัญ ของไทย 3. โครงการเฝ้าระวังทาง วัฒนธรรมในสถานศึกษา 4. โครงการศึกษา รวบรวม และเผยแพร่องค์ความรู้ ทางด้านวัฒนธรรม และภูมิ ปัญญาท้องถิ่นกลุ่มเบญจบุรพา	ศูนย์ศิลปะฯ

เป้าประสงค์	ตัวชี้วัด	หน่วยนับ	ผลการดำเนินงาน พ.ศ.2556	ค่าเป้าหมาย พ.ศ.2557	กลยุทธ์	โครงการที่จะดำเนินการ	ผู้รับผิดชอบ
ยุทธศาสตร์ที่ 3 : การขับเคลื่อนอนุรักษ์ศิลปะวัฒนธรรม ท้องถิ่น และการสืบสานโครงการพระราชดำริตามแนวเศรษฐกิจพอเพียง							
เป้าประสงค์) 3.1 ดำเนินการส่งเสริมเผยแพร่องค์ความรู้ทางศิลปะ วัฒนธรรม และภูมิปัญญาท้องถิ่น อย่างต่อเนื่อง	1. จำนวนชุมชนที่ได้รับการพัฒนาสังคมตามแนวเศรษฐกิจพอเพียง 2. จำนวนนักศึกษา / ประชาชนที่เข้าร่วมกิจกรรม 3. จำนวนงานหรือชิ้นงานการพัฒนาองค์ความรู้ และสร้างมาตรฐานศิลปะ และวัฒนธรรม	ชุมชน คน ชิ้น	ความพึงพอใจของผู้เข้าร่วมกิจกรรมระดับดีมาก	1 300 1	พัฒนาเครือข่ายและสร้างสรรค์งานศิลปะ วัฒนธรรมและการบริการชุมชน	1. โครงการราชภัฏราชครินทร์ ศิลปะ วัฒนธรรมเฉลิมพระเกียรติฯ 2. โครงการพัฒนาภูมิปัญญาไทยสู่เศรษฐกิจสร้างสรรค์ 3. โครงการลานวัฒนธรรมราชครินทร์ ศิลปะ ดนตรี นาฏศิลป์ ถิ่นภูมิปัญญาไทย	ศูนย์ศิลปะฯ

3.2 เป้าประสงค์ กลยุทธ์ โครงการที่จะดำเนินการ และงบประมาณตามประเด็นยุทธศาสตร์

ยุทธศาสตร์ที่ 6 ส่งเสริมและพัฒนาการทำงานบำรุงศิลปะ วัฒนธรรมและภูมิปัญญาท้องถิ่น

เป้าประสงค์	กลยุทธ์	โครงการที่จะดำเนินการ	งบประมาณ (บาท)		
			งบแผ่นดิน	งบรายได้	รวม
<p>ยุทธศาสตร์ที่ 1 : ส่งเสริมความร่วมมือและสร้างเครือข่ายที่เข้มแข็งด้านการส่งเสริม เผยแพร่ศิลปะ วัฒนธรรม ภูมิปัญญาท้องถิ่น การบริการชุมชนในระดับชาติและนานาชาติ</p>					
<p>(เป้าประสงค์) 1.1 ส่งเสริมความร่วมมือและเครือข่ายในการบริการศิลปะ วัฒนธรรม การบริการชุมชนในระดับท้องถิ่นและระดับชาติ</p>	<p>1. พัฒนาเครือข่ายและสร้างสรรค์ศิลปะ วัฒนธรรม และการบริการชุมชน</p> <p>2. แลกเปลี่ยนเรียนรู้วัฒนธรรมสู่สากล</p>	<p>1. โครงการบริหารจัดการศูนย์ศิลปะ วัฒนธรรมและท้องถิ่น</p> <p>2. โครงการลานวัฒนธรรมสายใยชุมชนและครอบครัว</p> <p>3. โครงการศิลปะ วัฒนธรรมสู่ชุมชน</p> <p>4. โครงการต้นกล้าศิลปะ วัฒนธรรม</p> <p>5. โครงการเผยแพร่แลกเปลี่ยนวัฒนธรรมในระดับชาติและนานาชาติ</p> <p>6. โครงการพัฒนาศักยภาพการบริหารงานศิลปะ วัฒนธรรมและท้องถิ่น</p>	<p>100,000</p> <p>237,500</p> <p>150,000</p> <p>159,300</p>	<p>170,000</p> <p>200,000</p>	<p>170,000</p> <p>100,000</p> <p>237,500</p> <p>150,000</p> <p>200,000</p> <p>159,300</p>

เป้าประสงค์	กลยุทธ์	โครงการที่จะดำเนินการ	งบประมาณ (บาท)		
			งบแผ่นดิน	งบรายได้	รวม
		7. โครงการศิลปะ วัฒนธรรม เคลื่อนที่สู่ประตูอาเซียน	150,000		150,000
<p>ยุทธศาสตร์ที่ 2 : ส่งเสริมเผยแพร่องค์ความรู้ สร้างจิตสำนึก สร้างสรรค์ศิลปะ วัฒนธรรมพื้นบ้านและวัฒนธรรมร่วมสมัยสู่ประชาคมอาเซียน</p> <p>(เป้าประสงค์) 2.1 เสริมสร้างค่านิยมที่ดี และพัฒนาปลูกจิตสำนึกให้ดำรงอยู่ความเป็นไทย</p>	<p>1. พัฒนาคุณภาพบัณฑิต งานวิจัย และสังเคราะห์องค์ความรู้ด้วยงานศิลปะ วัฒนธรรม</p> <p>2. ปลูกจิตสำนึกความเป็นไทย และวัฒนธรรมที่ดีโดยบูรณาการงานทำนุบำรุงศิลปะ วัฒนธรรมกับการผลิตบัณฑิตและบริการวิชาการ</p>	<p>1. โครงการส่งเสริมการเรียนรู้ประวัติศาสตร์ท้องถิ่นและวัฒนธรรมลุ่มน้ำบางปะกง ครั้งที่ 3</p> <p>2. โครงการอนุรักษ์และเผยแพร่ประเพณีและวันสำคัญของไทย</p> <p>3. โครงการเฝ้าระวังทางวัฒนธรรมในสถานศึกษา</p> <p>4. โครงการศึกษา รวบรวมและเผยแพร่องค์ความรู้ทางด้านวัฒนธรรม และภูมิปัญญาท้องถิ่นกลุ่มเบญจบุรพา</p>		<p>30,000</p> <p>80,000</p> <p>30,000</p> <p>100,000</p>	<p>30,000</p> <p>80,000</p> <p>30,000</p> <p>100,000</p>

เป้าประสงค์	กลยุทธ์	โครงการที่จะดำเนินการ	งบประมาณ (บาท)		
			งบแผ่นดิน	งบรายได้	รวม
<p>ยุทธศาสตร์ที่ 3 : การขับเคลื่อนอนุรักษ์ ศิลปะ วัฒนธรรม ท้องถิ่น และการสืบสานโครงการพระราชดำริตามแนวเศรษฐกิจพอเพียง</p> <p>(เป้าประสงค์) 3.1 ดำเนินการส่งเสริมเผยแพร่องค์ความรู้ทางศิลปะ วัฒนธรรม และภูมิปัญญาท้องถิ่น อย่างต่อเนื่อง</p>	พัฒนาเครือข่ายและสร้างสรรค์งานศิลปะ วัฒนธรรมและการบริการชุมชน	<ol style="list-style-type: none"> โครงการราชภัฏราชรินทร์ ศิลปะ วัฒนธรรมเฉลิมพระเกียรติ ฯ โครงการพัฒนาภูมิปัญญาไทยสู่เศรษฐกิจสร้างสรรค์ โครงการลานวัฒนธรรมราช นรินทร์ ศิลปะ ดนตรี นาฏศิลป์ ถิ่นภูมิปัญญาไทย 	150,000	50,000 100,000	50,000 100,000

บทที่ 4

การแปลงแผนปฏิบัติการสู่การปฏิบัติ

1. การประชุมคณะกรรมการบริหารศูนย์ศิลปะ วัฒนธรรมและท้องถิ่น
2. การพิจารณาแผนพัฒนาเศรษฐกิจและสังคมแห่งชาติ ฉบับที่ 11
3. การพิจารณานโยบายของรัฐบาล
4. การพิจารณายุทธศาสตร์จังหวัดฉะเชิงเทรา
5. การพิจารณาแผนปฏิบัติการ 4 ปีของมหาวิทยาลัยราชภัฏราชนครินทร์
6. การจัดทำแผนปฏิบัติการของศูนย์ศิลปะ วัฒนธรรมและท้องถิ่น มหาวิทยาลัยราชภัฏราชนครินทร์
7. การแปลงแผนมาเป็นโครงการ
8. การแปลงโครงการมาเป็นกิจกรรม
9. การอนุมัติงบประมาณจัดทำโครงการ
10. ดำเนินการจัดทำโครงการ
11. สรุปผลการดำเนินงาน

บทที่ 5

การกำกับ ติดตาม ประเมินผล

1. การจัดทำปฏิทินกิจกรรมในรอบปี
2. การจัดทำรายงานผลการดำเนินงานรายไตรมาส
3. การจัดทำสรุปผลการดำเนินงานตามโครงการ/กิจกรรม
4. การประชุมคณะกรรมการบริหารศูนย์ศิลปะ วัฒนธรรมและท้องถิ่น เพื่อทบทวน ติดตามการดำเนินงานแผนและงบประมาณ

ภาคผนวก