



**แผนพัฒนาศูนย์ศิลปะ วัฒนธรรมและท่องเที่ยว
มหาวิทยาลัยราชภัฏราชนครินทร์
ระยะ 4 ปี พ.ศ.2556 - 2559**

คำนำ

ด้วยพระราชกฤษฎีกาว่าด้วยหลักเกณฑ์และวิธีการบริหารกิจการบ้านเมืองที่ดี พ.ศ. 2556 มาตรา 13 บัญญัติให้คณะรัฐมนตรี ต้องจัดให้แผนการบริหารราชการแผ่นดิน เพื่อเป็นกรอบแนวทางการบริหารราชการแผ่นดินตลอดระยะเวลา 4 ปี ขณะนี้ได้มีการประกาศใช้แผนการบริหารราชการแผ่นดิน พ.ศ. 2555-2558 ที่คณะรัฐมนตรีเห็นชอบเมื่อวันที่ 6 กันยายน 2554 และประกาศในราชกิจจานุเบกษาวันที่ 21 กันยายน 2554 ซึ่งกำหนดให้ส่วนราชการจัดทำแผนปฏิบัติราชการประจำปี ให้สอดคล้องกับแผนการบริหารราชการแผ่นดิน พ.ศ. 2555-2558 แผนพัฒนาเศรษฐกิจแห่งชาติ ฉบับที่ 11 พ.ศ. 2555-2559 แผนปฏิบัติราชการกระทรวงศึกษาธิการ พ.ศ. 2555-2558 และแผนที่เกี่ยวข้องกับการจัดการศึกษา พร้อมทั้งได้กำหนดให้ส่วนราชการจัดทำแผนปฏิบัติราชการประจำปีในแต่ละปีงบประมาณ โดยให้ระบุสาระสำคัญเกี่ยวกับนโยบายการปฏิบัติราชการของส่วนราชการ เป้าหมาย และผลสัมฤทธิ์ของงาน รวมทั้งประมาณการรายได้และรายจ่าย และทรัพยากรอื่นที่ต้องใช้เสนอต่อรัฐมนตรี เพื่อให้ความเห็นชอบก่อนเสนอคำขอตั้งงบประมาณรายจ่ายประจำปีของปีงบประมาณต่อไป

ดังนั้น ศูนย์ศิลปะ วัฒนธรรมและท้องถิ่น มหาวิทยาลัยราชภัฏราชนครินทร์ ซึ่งเป็นส่วนราชการระดับกรมภายใต้การกำกับดูแลของสำนักงานคณะกรรมการการอุดมศึกษา กระทรวงศึกษาธิการ จึงต้องจัดทำแผนปฏิบัติราชการประจำปีงบประมาณ พ.ศ. 2556 ในการกำหนดทิศทางการดำเนินงานจัดทำโครงการ/กิจกรรม และผลผลิตของศูนย์ศิลปะ วัฒนธรรมและท้องถิ่น นอกจากนี้ยังเป็นเครื่องมือสำคัญในการกำกับติดตามและประเมินผลการปฏิบัติงานตามระบบการบริหารงานมุ่งผลสัมฤทธิ์ โดยบูรณาการเชื่อมโยงกับแผนบริหารราชการแผ่นดินกับแผนพัฒนาเศรษฐกิจและสังคมแห่งชาติแผนปฏิบัติราชการของกระทรวงศึกษาธิการ กรอบแผนอุดมศึกษาระยะยาว 15 ปี ฉบับที่ 2 แนวทางของสำนักงานรับรองมาตรฐานและประเมินคุณภาพการศึกษาและสำนักงานคณะกรรมการพัฒนาระบบราชการ รวมถึงนโยบายของมหาวิทยาลัย

หวังเป็นอย่างยิ่งว่า แผนปฏิบัติราชการ 4 ปี นี้ จะเกิดคุณค่าต่อสังคม ช่วยให้เกิดผลลัพธ์ผลผลิตตรงตามเป้าหมายและนโยบายในระดับต่าง ๆ โดยมุ่งเน้นมิติทางวัฒนธรรมเชิงรุกและเชิงรับ ซึ่งอยู่บนฐานของการมีส่วนร่วมและภาคีเครือข่ายที่เข้มแข็ง ทั้งนี้คณะกรรมการของศูนย์ศิลปะ วัฒนธรรมและท้องถิ่น มหาวิทยาลัยราชภัฏราชนครินทร์ มีความมั่นใจเป็นอย่างมากที่จะขับเคลื่อนงานศิลปะและวัฒนธรรมให้เป็นที่ประจักษ์ต่อสังคมต่อไป

คณะกรรมการดำเนินงาน
ศูนย์ศิลปะ วัฒนธรรมและท้องถิ่น
มีนาคม ๒๕๕๖

สารบัญ

	หน้า
คำนำ	
บทสรุปผู้บริหาร	
บทที่ 1 บทนำ	1
● กระบวนการจัดทำแผนพัฒนา ระยะ 4 ปี พ.ศ.2556 – 2559	1
● ข้อมูลพื้นฐานหน่วยงาน	1
● บุคลากร	2
● กรอบภาระงานคณะกรรมการบริหารดำเนินงาน	5
● สภาพทางกายภายในหน่วยงาน	11
● โครงสร้างองค์การ และการบริหารงานศูนย์ศิลปะฯ	12
บทที่ 2 บริบทที่เกี่ยวข้องและการวิเคราะห์สถานการณ์ (SWOT Analysis)	13
● บริบทที่เกี่ยวข้อง	13
- สรุปนโยบายรัฐบาลฯ	13
- สรุปนโยบายการพัฒนามหาวิทยาลัย ฯ	13
● การวิเคราะห์สถานการณ์ (SWOT Analysis)	15
บทที่ 3 แผนพัฒนา ระยะ 4 ปี พ.ศ.2556 – 2559	18
● ปรัชญา วิสัยทัศน์ พันธกิจ	18
● ค่านิยมองค์กร	18
● อัตลักษณ์	19
● เอกลักษณ์	19
● ประเด็นยุทธศาสตร์	19
● เป้าประสงค์	19
● กลยุทธ์	19
● แผนที่ยุทธศาสตร์	20
● ความเชื่อมโยงระหว่างพันธกิจสถาบันอุดมศึกษา กับพันธกิจ ประเด็นยุทธศาสตร์ เป้าประสงค์ ของหน่วยงาน	21

สารบัญ (ต่อ)

	หน้า
● การเชื่อมโยงนโยบายรัฐบาล ยุทธศาสตร์และกลยุทธ์มหาวิทยาลัยฯ และ ยุทธศาสตร์ กลยุทธ์ หน่วยงาน	22
● สรุปสาระสำคัญแผนพัฒนาหน่วยงาน ระยะ 4 ปี พ.ศ.2556-2559	23
● แผนพัฒนาหน่วยงาน ระยะ 4 ปี พ.ศ.2556-2559	26
- ประเด็นยุทธศาสตร์ เป้าประสงค์ ตัวชี้วัด เป้าหมายตัวชี้วัด กลยุทธ์ โครงการ-กิจกรรม งบประมาณ ผู้รับผิดชอบ	26
บทที่ 4 แผนปฏิบัติการ และแผนการดำเนินงาน	32
บทที่ 5 การกำกับติดตามประเมินผล	33
ภาคผนวก	34

บทสรุปผู้บริหาร

การพัฒนางานทำนุบำรุงศิลปะ และวัฒนธรรม ตามพันธกิจหลักด้านหนึ่งของมหาวิทยาลัย โดย ศูนย์ศิลปะ วัฒนธรรมและท้องถิ่น ได้ทำหน้าที่หลักในการดำเนินงาน ประสานภารกิจทั้งหน่วยงาน ภายในและหน่วยงานภายนอกมหาวิทยาลัย จนส่งผลสะท้อนถึงความสำเร็จจากผลการประเมินงาน ประกันคุณภาพการศึกษาภายใน ตลอดระยะเวลา 4 ปี ที่ผ่านมา (๒๕๕๒-๒๕๕๕) ผลการประเมินอยู่ใน ระดับดีมาก ทุกปี และเป็นไปแบบมีพัฒนาการดีขึ้นทุก ๆ ด้าน รวมถึงผลของการประเมินจาก คณะกรรมการตรวจสอบ ติดตามประเมินผู้บริหาร (Audit Committee) ได้ผลการประเมินระดับเกรด A (91 คะแนน) สูงสุดในระดับมหาวิทยาลัย นอกจากนี้ศูนย์ศิลปะ วัฒนธรรมและท้องถิ่น ยังมีผู้บริหาร บุคลากร และองค์กร รวมถึงนักศึกษาในนามที่ส่งเสริม สนับสนุน ได้รับรางวัลมากมายในระดับประเทศ

สิ่งที่ทำให้ประสบผลสำเร็จของงานศิลปะ วัฒนธรรมนี้มาหลายปัจจัย ซึ่งไม่อาจสรุปใน รายละเอียดทั้งหมด แต่ที่พอสรุปได้ชัดเจน คือ ศูนย์ศิลปะฯ มีบุคลากรที่ตรงกับการบริหารจัดการ มีการดำเนินงานที่มุ่งเน้นผลสัมฤทธิ์ของงานแบบคุณภาพ ใช้หลัก PDCA มาเป็นเนื้องานปกติ นอกจากนี้มีการจัดทำแผนแม่บทตอบสนองนโยบาย แผนงานสอดคล้องกับมหาวิทยาลัยและแผนในระดับต่าง ๆ ได้ โดยมีผู้ทรงคุณวุฒิที่มีเชี่ยวชาญประจำศูนย์ศิลปะฯ ได้ให้ข้อเสนอแนะ วางกรอบการทำงานได้เป็นอย่างดี ผู้บริหารและหน่วยงานได้ให้การสนับสนุนที่สำคัญ บุคลากรศูนย์ศิลปะฯ ได้ทุ่มเท มุ่งมั่น เสียสละ อุทิศตนเพื่องานจนเป็นที่ยอมรับของสังคม

สำหรับแผนพัฒนาศูนย์ศิลปะ วัฒนธรรมและท้องถิ่น ระยะ 4 ปี (พ.ศ. 2556-2559) นี้ ความเป็นผู้บริหารและบุคลากรได้มีการประชุม วิเคราะห์ สังเคราะห์ แปลงนโยบายที่เกี่ยวข้องมาสู่แผน 4 ปี โดยมีความคิด วิสัยทัศน์ร่วมในการมุ่งสู่ความเป็นเลิศทางด้านศิลปะ วัฒนธรรม ภูมิปัญญาท้องถิ่นและการบริการชุมชน โดยมีประเด็นยุทธศาสตร์ที่สำคัญของมิติด้านวัฒนธรรม 3 ด้าน คือ

1. ส่งเสริมความร่วมมือและสร้างเครือข่ายที่เข้มแข็งด้านการส่งเสริมเผยแพร่ ศิลปะ วัฒนธรรม ภูมิปัญญาท้องถิ่น การบริการชุมชนในระดับชาติและนานาชาติ
2. ส่งเสริมเผยแพร่องค์ความรู้ สร้างจิตสำนึก สร้างสรรค์ศิลปะ วัฒนธรรมพื้นบ้านและ วัฒนธรรมร่วมสมัยสู่ประชาคมอาเซียน
3. การขับเคลื่อนอนุรักษ์ศิลปะ วัฒนธรรม ท้องถิ่น และการสืบสานโครงการพระราชดำริตาม แนวเศรษฐกิจพอเพียง

หวังเป็นอย่างยิ่ง แผนพัฒนาระยะ 4 ปี ของศูนย์ศิลปะ วัฒนธรรมและท้องถิ่น ที่มีกระบวนการ จัดทำมาตามลำดับขั้นตอน จากผู้เกี่ยวข้อง ผู้มีส่วนได้ส่วนเสีย และผู้ทรงคุณวุฒิประจำศูนย์ศิลปะฯ ได้ ข้อเสนอแนะไว้จะทำให้เกิดเป็นแผนที่สามารถเป็นเข็มทิศนำทาง เพื่อให้เกิดการขยายงานจากฐานเดิมที่ ทำไว้ และสร้างงานทั้งเชิงรุก เชิงรับกับวัฒนธรรมอาเซียน ได้อย่างเป็นรูปร่างมากยิ่งขึ้น ๆ ขึ้นไป

บทที่ 1

บทนำ

1.1 กระบวนการจัดทำแผนพัฒนา ระยะ 4 ปี พ.ศ.2556 – 2559

1. ศูนย์ศิลปะ วัฒนธรรมและท้องถิ่น ได้ร่วมประชุมการถ่ายทอดนโยบายและแผนพัฒนา มหาวิทยาลัยสุโขทัยมหาวิทยาลัยราชภัฏราชชนครินทร์ ในวันพุธที่ 19 ธันวาคม 2555 ณ ห้องโชคอนันต์ อาคารเรียนรวมและอำนวยการ
2. ศูนย์ศิลปะ วัฒนธรรมและท้องถิ่น ได้เชิญบุคลากรเข้ามามีส่วนร่วมในการกำหนดวิสัยทัศน์ พันธกิจ เอกลักษณะ ค่านิยมขององค์กร ในวันจันทร์ที่ 24 ธันวาคม 2555 ณ ห้องประชุมศูนย์ศิลปะ วัฒนธรรมและท้องถิ่น
3. ศูนย์ศิลปะ วัฒนธรรมและท้องถิ่น ได้ใช้แผนพัฒนาเศรษฐกิจและสังคมแห่งชาติ ฉบับที่ 11 พ.ศ. 2555-2559 นโยบายรัฐบาลและแผนบริหารราชการแผ่นดิน พ.ศ. 2555-2558 นโยบายของสภามหาวิทยาลัยและแผนปฏิบัติการ 4 ปี ของมหาวิทยาลัยราชภัฏราชชนครินทร์ มาใช้เป็นกรอบในการกำหนดยุทธศาสตร์และกลยุทธ์ในการจัดทำแผนพัฒนาศูนย์ศิลปะ วัฒนธรรมและท้องถิ่น ระยะ 4 ปี พ.ศ. 2556-2559
4. ศูนย์ศิลปะ วัฒนธรรมและท้องถิ่น ได้เชิญคณะกรรมการประจำศูนย์ศิลปะ วัฒนธรรมและท้องถิ่น ประจำวันที่ 23 มกราคม 2556 ณ ห้องโชคโสภณ อาคารราชชนครินทร์ ชั้น 3 เพื่อนำเสนอและพิจารณาปรับปรุงแผนพัฒนาระยะ 4 ปี พ.ศ. 2556-2559
5. ศูนย์ศิลปะ วัฒนธรรมและท้องถิ่น ได้เชิญคณะกรรมการบริหารศูนย์ศิลปะฯ ที่ได้รับการแต่งตั้งจากมหาวิทยาลัยชุดใหม่มาประชุมเพื่อมีการปรับปรุงแผนพัฒนา ระยะ 4 ปี ของศูนย์ศิลปะฯ เมื่อวันที่ 8 มีนาคม 2556 ณ ห้องโชคโสภณ อาคารราชชนครินทร์ ชั้น 3
6. ศูนย์ศิลปะ วัฒนธรรมและท้องถิ่น ได้เชิญคณะกรรมการประจำศูนย์ ประชุมในการจัดทำแผนพัฒนาศูนย์ศิลปะฯ ระยะ 4 ปี (พ.ศ. 2556-2559) ในวันพุธที่ 9 พฤษภาคม พ.ศ. 2556 ณ ห้องโชคโสภณ อาคารราชชนครินทร์ ชั้น 3

1.2 ข้อมูลพื้นฐานหน่วยงาน

ศูนย์ศิลปะ วัฒนธรรมและท้องถิ่น มหาวิทยาลัยราชภัฏราชชนครินทร์ เดิมคือหน่วยประจำคณะ วัฒนธรรม วิทยาลัยครูฉะเชิงเทรา ทำหน้าที่ศึกษาค้นคว้าเก็บรวบรวมข้อมูลทางวัฒนธรรมของท้องถิ่น และข้อมูลทั่ว ๆ ไป ตั้งขึ้นในปี พ.ศ. ๒๕๑๖

ต่อมาได้เปลี่ยนเป็น ศูนย์วัฒนธรรม วิทยาลัยครูฉะเชิงเทรา ครั้นเมื่อ สำนักงานคณะกรรมการ วัฒนธรรมแห่งชาติ ได้กระจายงานออกสู่ภูมิภาคต่าง ๆ โดยให้จังหวัดที่มีวิทยาลัยครู ใช้วิทยาลัยครูเป็น ศูนย์วัฒนธรรมจังหวัด ส่วนจังหวัดที่ไม่มีวิทยาลัยครูให้ใช้โรงเรียนประจำจังหวัด เป็นศูนย์กลางการ ดำเนินงาน วิทยาลัยครูฉะเชิงเทราจึงดำเนินงานของสำนักงานคณะกรรมการวัฒนธรรมแห่งชาติควบคู่กัน ไปด้วย จวบจนปัจจุบัน

ผู้บริหารงานด้านวัฒนธรรมของหน่วยประจำคณะ ศูนย์วัฒนธรรมจังหวัดฉะเชิงเทรา สำนัก ศิลปวัฒนธรรม และศูนย์ศิลปะ วัฒนธรรมและท้องถิ่น มหาวิทยาลัยราชภัฏราชชนครินทร์ ได้แก่

1. อาจารย์สุจิรา	ยงเยี่ยงงาม	พ.ศ. 2516	ถึง	พ.ศ. 2520
2. ผู้ช่วยศาสตราจารย์ธานี	ปาลสุทธิ์	พ.ศ. 2520	ถึง	พ.ศ. 2524
3. อาจารย์ดำรงเกียรติ	นกกสกุล	พ.ศ. 2524	ถึง	พ.ศ. 2528
4. ผู้ช่วยศาสตราจารย์ชุมศรี	นพวงศ์ ณ อยุธยา	พ.ศ. 2528	ถึง	พ.ศ. 2541
5. อาจารย์เรณู	ขวัญฉาย	พ.ศ. 2541	ถึง	พ.ศ. 2545
6. อาจารย์จินดา	เนื่องจำนงค์	พ.ศ. 2545	ถึง	พ.ศ. 2556
7. อาจารย์อารียา	บุญทวี	พ.ศ. 2556	ถึง	ปัจจุบัน

บุคลากร

ด้านบุคลากรของศูนย์ศิลปะ วัฒนธรรมและท้องถิ่น ปัจจุบันประกอบด้วยบุคลากร จำนวน ๒ กลุ่ม ได้แก่ ผู้บริหารศูนย์ศิลปะฯ ซึ่งเป็นอาจารย์ประจำมีวาระบริหาร ๔ ปี โดยมี **คณะกรรมการดำเนินงานศูนย์ศิลปะฯ จำนวน ๔ คน บุคลากรสายสนับสนุน จำนวน ๕ คน รวมทั้งสิ้น ๙ คน**

การบริหารจัดการศูนย์ศิลปะ วัฒนธรรมและท้องถิ่น โดยมีผู้ทรงคุณวุฒิตามโครงสร้างที่กำหนดตามข้อบังคับของมหาวิทยาลัย และคณะกรรมการดำเนินงานศูนย์ศิลปะ วัฒนธรรมและท้องถิ่น เพื่อกำกับดูแลในด้านการทำนุบำรุงศิลปะ และวัฒนธรรม ได้แก่

คณะกรรมการที่ปรึกษา ศูนย์ศิลปะ วัฒนธรรมและท้องถิ่น

๑. นายจินดา	เนื่องจำนงค์	ประธานกรรมการที่ปรึกษา
๒. ผศ.ดร.ผ่องศรี	มาสขาว	กรรมการที่ปรึกษาฝ่ายภาษาต่างประเทศและอาเซียน
๓. นายโยธิน	จีกังวาฬ	กรรมการที่ปรึกษาฝ่ายศิลปะ
๔. นายรักษา	ปิยะพงษ์	กรรมการที่ปรึกษาฝ่ายศิลปะร่วมสมัย
๕. นางพวงผกา	วิมลภักตร์	กรรมการที่ปรึกษาฝ่ายวัฒนธรรม
๖. นายขวัญชัย	รักษาพันธ์	กรรมการที่ปรึกษาฝ่ายปราชญ์ชาวบ้าน
๗. นางสาวอารียา	บุญทวี	เลขานุการ

คณะกรรมการประจำ ศูนย์ศิลปะ วัฒนธรรมและท้องถิ่น

๑. นางสาวอารียา	บุญทวี	ผู้อำนวยการศูนย์ศิลปะฯ	ประธานกรรมการ
๒. นายวชิรพงษ์	มณีนันท์วิวัฒน์	รองผู้อำนวยการศูนย์ศิลปะฯ	รองประธานกรรมการ
๓. นางสาวสุนทรีย์	ธรรมสุวรรณ	รองผู้อำนวยการศูนย์ศิลปะฯ	กรรมการ
๔. นายวัชรพงษ์	ครูเกษตร	ผู้แทนสภาคณาจารย์และข้าราชการ	กรรมการ
๕. นายภาณุวัฒน์	ธัมมิกนันท์	ผู้แทนรองคณบดี	กรรมการ
๖. นายธีรยุทธ	จันทร์เชียว	ผู้แทนรองคณบดี	กรรมการ
๗. ศาสตราจารย์สุชาติ	เถาทอง	ผู้ทรงคุณวุฒิภายนอก	กรรมการ
๘. ผู้ช่วยศาสตราจารย์ชุมศรี	นพวงศ์ ณ อยุธยา	ผู้ทรงคุณวุฒิภายนอก	กรรมการ
๙. นายวิชัย	พงษ์โหมต	ผู้ทรงคุณวุฒิภายนอก	กรรมการ
๑๐. นางสาวอรรพรรณ	เล็กชะอุ่ม	หัวหน้าสำนักงานผู้อำนวยการ	เลขานุการ
๑๑. นางสาวจิตติรัตน์	เอนกสุวรรณกุล	นักวิชาการศึกษา	ผู้ช่วยเลขานุการ

คณะกรรมการดำเนินงาน ศูนย์ศิลปะ วัฒนธรรมและท้องถิ่น

๑. นางสาวอารีญา บุญทวี	ผู้อำนวยการฯ	คณะมนุษยศาสตร์ฯ
๒. นายวิชาพงศ์ มณีรัตน์	รองผู้อำนวยการฯ	คณะครุศาสตร์
๓. นางสาวสุนทรีย์ ธรรมสุวรรณ	รองผู้อำนวยการฯ	คณะวิทยาศาสตร์ฯ
๔. นายธีระวุฒิ กลิ่นด้วง	รองผู้อำนวยการฯ	คณะมนุษยศาสตร์ฯ
๕. น.ส.อรรรณ เล็กชะอุ่ม	เจ้าหน้าที่บริหารงานทั่วไป (รักษาการหัวหน้าสำนักงานผู้อำนวยการ)	
๖. นายณัฐปนนท์ สิงห์ยศ	นักวิชาการศึกษาด้านศิลปะ วัฒนธรรม	
๗. น.ส.นवलลอ อุนสิทธิ์	นักวิชาการช่างศิลป์	
๘. น.ส.จิตติรัตน์ เอนกสุวรรณกุล	นักวิชาการศึกษา	
๙. นายสุรพล โต้ะสีดา	นักวิจัยศิลปะ วัฒนธรรม	

ตำแหน่งตามวุฒิการศึกษา

๑. อาจารย์ประจำ	จำนวน	-	คน
๑.๑ วุฒิปริญญาเอก	จำนวน	-	คน
๑.๒ วุฒิปริญญาโท	จำนวน	-	คน
๑.๓ วุฒิปริญญาตรี	จำนวน	-	คน
๒. พนักงานในสถาบันอุดมศึกษา สายวิชาการ	จำนวน	๔	คน
๒.๑ วุฒิปริญญาโท	จำนวน	๔	คน
๒.๒ วุฒิปริญญาตรี	จำนวน	-	คน
๒.๓ วุฒิปริญญาตรี	จำนวน	-	คน
๓. พนักงานในสถาบันอุดมศึกษา สายสนับสนุน	จำนวน	๒	คน
๓.๑ วุฒิปริญญาโท	จำนวน	๑	คน
๓.๒ วุฒิปริญญาตรี	จำนวน	๑	คน
๓.๓ วุฒิปริญญาตรี	จำนวน	-	คน
๔. เจ้าหน้าที่ประจำตามสัญญา	จำนวน	๓	คน
๔.๑ วุฒิปริญญาโท	จำนวน	๒	คน
๔.๒ วุฒิปริญญาตรี	จำนวน	๑	คน
๔.๓ วุฒิปริญญาตรี	จำนวน	-	คน

ศักยภาพบุคลากร ตำแหน่งตามฝ่าย

ฝ่าย	ชื่อ - สกุล	ตำแหน่ง วิชาการ	ตำแหน่ง บริหาร	วุฒิการศึกษา
ฝ่ายบริหาร	น.ส.อารีญา บุญทวี	พนักงานใน สถาบันอุดมศึกษา (สายวิชาการ)	ผู้อำนวยการศูนย์ ศิลปะฯ	ปริญญาโท (การจัดการ พัฒนาสังคม)
	นายวิชิตพงษ์ มณีนันทวัฒน์	พนักงานใน สถาบันอุดมศึกษา (สายวิชาการ)	รองผู้อำนวยการ	ปริญญาโท (ปรัชญาและ ศาสนา)
	น.ส.สุนทรีย์ ธรรมสุวรรณ	พนักงานใน สถาบันอุดมศึกษา (สายวิชาการ)	รองผู้อำนวยการ	ปริญญาโท
	นายธีระวุฒิ กลิ่นด่าง	พนักงานใน สถาบันอุดมศึกษา (สายวิชาการ)	รองผู้อำนวยการ	กำลังศึกษา ปริญญาเอก
สนง. ผู้อำนวยการ	น.ส.อรพรรณ เล็กชะอุม	พนักงานใน สถาบันอุดมศึกษา (สายสนับสนุน)	หัวหน้า สนง. ผู้อำนวยการ	ปริญญาโท (รัฐประศาสน ศาสตร์)
หน่วยงาน บริหารทั่วไป	น.ส.ฐิติรัตน์ เอนกสุวรรณกุล *	-	กรรมการ	ปริญญาโท (รัฐประศาสน ศาสตร์)
หน่วยงาน อนุรักษ์ ส่งเสริม และเผยแพร่ ศิลปะ วัฒนธรรม และ ภูมิปัญญาฯ	นายณัฐพนนท์ สิงห์ยศ *	-	กรรมการ	ปริญญาโท (คหกรรมศาสตร์)
	น.ส.นवलลอ อุนสูทธิ	พนักงานใน สถาบันอุดมศึกษา (สายสนับสนุน)	กรรมการ	ปริญญาตรี (ศิลปกรรม)
หน่วยงานศึกษา ค้นคว้าและวิจัย ศิลปะ วัฒนธรรม และ ภูมิปัญญาฯ	นายสุรพล โต๊ะสีดา *	-	กรรมการ	ปริญญาตรี (รัฐประศาสน ศาสตร์)

* หลังชื่อ เจ้าหน้าที่ประจำสัญญาจ้าง

กรอบภาระงานคณะกรรมการบริหารดำเนินงาน ศูนย์ศิลปะ วัฒนธรรมและท้องถิ่น

ผู้อำนวยการศูนย์ศิลปะ วัฒนธรรมและท้องถิ่น

อาจารย์อารียา บุญทวี

มีภาระงาน ดังนี้

- กำหนดแนวนโยบาย และปฏิบัติการดำเนินงานของศูนย์ศิลปะฯ รวมทั้งมหาวิทยาลัย
- ประสานงานบริหารทั่วไป / งานอนุรักษ์ ส่งเสริม เผยแพร่ / งานศึกษาค้นคว้าและวิจัย / งานจัดการความรู้ / งานบริหารความเสี่ยง / งานประกันคุณภาพ
- สร้างเครือข่ายทางวัฒนธรรมกับหน่วยงานภายในและภายนอก
- งานส่งเสริมประชาธิปไตย ความเป็นไทย ด้านภัยยาเสพติด และการเฝ้าระวังทางวัฒนธรรม
- ควบคุมการดำเนินงานของศูนย์ฯ ให้เป็นไปตามมาตรฐาน
- ปฏิบัติงานอื่น ๆ ที่ได้รับมอบหมายจากมหาวิทยาลัยฯ / หน่วยงานภายนอก เช่น สภาวัฒนธรรมจังหวัด กระทรวงวัฒนธรรม และเครือข่ายศิลปะ วัฒนธรรมอุดมศึกษาภาคตะวันออกเฉียงเหนือ

รองผู้อำนวยการศูนย์ศิลปะ วัฒนธรรมและท้องถิ่น

๑. อาจารย์ธีระวุฒิ กลิ่นด่าง รองผู้อำนวยการฝ่ายบริหารและบริการท้องถิ่น

มีภาระงาน ดังนี้

- หน่วยธุรการ
- หน่วยเลขานุการและงานประชุม
- หน่วยประชาสัมพันธ์
- หน่วยการเงินและพัสดุ
- หน่วยบุคลากรและสวัสดิการ
- หน่วยควบคุมภายใน/บริหารความเสี่ยง/ตรวจสอบภายใน
- หน่วยประเมินผลการปฏิบัติราชการ ตามคำรับรองการปฏิบัติราชการ กพร. / สมศ. / สกอ. และ สวพ.
- หน่วยงานส่งเสริมและพัฒนาแหล่งเรียนรู้ (หอศิลป์ ลานวัฒนธรรม และศูนย์วิชาการท้องถิ่น)
- หน่วยงานส่งเสริมการสร้างรายได้
- งานอื่น ๆ ตามที่ได้รับมอบหมาย

๒. นายวชิรพงษ์ มณีนันทวัฒน์ รองผู้อำนวยการงานเผยแพร่ทางศาสนา วัฒนธรรม และวิจัยชุมชน

มีภาระงาน ดังนี้

1. หน่วยศึกษาค้นคว้า วิจัยข้อมูล องค์กรความรู้ และรวบรวมข้อมูลวัฒนธรรมและภูมิปัญญาท้องถิ่น
2. หน่วยจัดทำสื่อและเอกสารการฝึกอบรม
3. หน่วยประสานงานองค์กรเครือข่ายทางวัฒนธรรม
4. หน่วยฝึกอบรมเผยแพร่ศิลปะ และวัฒนธรรม
5. หน่วยจัดกิจกรรมส่งเสริมเผยแพร่และแลกเปลี่ยนศิลปะ และวัฒนธรรม
6. หน่วยส่งเสริมและทำนุบำรุงศาสนา
7. หน่วยจัดกิจกรรมอนุรักษ์ศาสนา ศิลปะ วัฒนธรรม ภูมิปัญญาท้องถิ่น และวัฒนธรรมร่วมสมัย
8. หน่วยงานอนุรักษ์เฝ้าระวังทางวัฒนธรรม
9. หน่วยพัฒนาประชาธิปไตย ส่งเสริมความเป็นไทยและต่อต้านยาเสพติด
10. งานอื่น ๆ ตามที่ได้รับมอบหมาย

๓. นางสาวสุนทรีย์ ธรรมสุวรรณ รองผู้อำนวยการงานวางแผนและประกันคุณภาพ

มีภาระงาน ดังนี้

- หน่วยงานนโยบาย ยุทธศาสตร์ การวางแผน
- หน่วยงานประกันคุณภาพ
- หน่วยงานมาตรฐานศิลปะ และวัฒนธรรม
- หน่วยงานประสานงานองค์กรเครือข่ายทางวัฒนธรรม
- หน่วยงานประเมินผลการดำเนินงาน
- หน่วยงานจัดการความรู้ของมหาวิทยาลัยและท้องถิ่น
- หน่วยงานนวัตกรรมและสารสนเทศ
- หน่วยจัดระบบฐานข้อมูล
- หน่วยงานออกแบบงานวัฒนธรรม และงานศิลปกรรม
- งานอื่น ๆ ตามที่ได้รับมอบหมาย

๔. นางสาวอรรพรรณ เล็กชะอุม หัวหน้าสำนักงานผู้อำนวยการ

มีภาระงาน ดังนี้

- งานแผน / งานการเงิน / งานธุรการ / พัสดุ-ครุภัณฑ์
- งานประกันคุณภาพการศึกษา
- กลุ่มงานศูนย์วัฒนธรรมจังหวัด
- กลุ่มงานสภาวัฒนธรรม
- งานอื่น ๆ ที่ได้รับมอบหมายจากศูนย์ฯ / มหาวิทยาลัยฯ / หน่วยงานภายนอก

ศักยภาพ เจ้าหน้าที่ประจำศูนย์ศิลปะ วัฒนธรรมและท้องถิ่น

ที่	ชื่อ-สกุล	วุฒิการศึกษา	ตำแหน่ง	หน้าที่รับผิดชอบ
๑	น.ส.อรวรรณ เล็กชะอุ่ม	ระดับปริญญาโท (รัฐประศาสน ศาสตร์)	พนักงานใน สถาบันอุดมศึกษา (สายสนับสนุน)	<p style="background-color: #e0e0e0; margin: 0; padding: 2px;">หน้าที่ความรับผิดชอบ</p> <p>๑. ปฏิบัติงานการเงินและบัญชี ในด้านการรับ-จ่ายเงิน</p> <p>๒. การจัดทำฎีกาเบิกเงิน การ ยืม-คืน เงินทดรองจ่าย การลงบัญชี ควบคุมยอดเงินและเบิกเงิน</p> <p>๓. การจัดทำและวิเคราะห์ งบประมาณ การขอโอนและ เปลี่ยนแปลงการใช้เงิน</p> <p>๔. ดำเนินการคุมยอด งบประมาณการเบิกจ่ายงบประมาณ และเงินรายได้ของศูนย์ฯ</p> <p>๕. จัดทำฎีกาเบิกจ่ายเงิน การ จัดซื้อ - จัดจ้าง ตามกิจกรรม / โครงการต่าง ๆ</p> <p>๖. จัดทำแผนกลยุทธ์และ แผนปฏิบัติการประจำปีของศูนย์ฯ</p> <p>๗. จัดทำคู่มือ และรายงานการ ประกันคุณภาพ / การควบคุมภายใน</p> <p>๘. ปฏิบัติงานวิเคราะห์ข้อมูล การขอและจัดทำงบประมาณแผ่นดิน และงบประมาณรายได้</p> <p>๙. ปฏิบัติงานจัดทำรายงาน ประจำปี</p> <p>๑๐. การจัดทำรายงานผลการ ปฏิบัติราชการตามคำรับรองฯ (ราย ตัวชี้วัดของ กพร. และ สมศ.)</p> <p>๑๑. ประสานงานระหว่าง หน่วยงานในกับหน่วยงานอื่น ๆ ทั้ง ภายในและภายนอก เกี่ยวกับ งานด้าน วัฒนธรรม</p> <p>๑๒. งานอื่น ๆ ที่ได้รับ มอบหมาย</p>

ศักยภาพ เจ้าหน้าที่ประจำศูนย์ศิลปะ วัฒนธรรมและท้องถิ่น (ต่อ)

ที่	ชื่อ-สกุล	วุฒิการศึกษา	ตำแหน่ง	หน้าที่รับผิดชอบ
๒	น.ส. นवलล่อ อนุสิทธิ์	ปริญญาตรี (ศิลปกรรม) และ กำลังศึกษา ต่อ ระดับปริญญาโท	พนักงานใน สถาบันอุดมศึกษา (สายสนับสนุน)	<p>หน้าที่ความรับผิดชอบ</p> <ol style="list-style-type: none"> 1. ปฏิบัติงานธุรการของศูนย์ ใน ด้านการพิมพ์และผลิตเอกสาร การรับ ส่ง การจัดเก็บ - คั่นหา 2. การสำรวจจัดทำทะเบียนบัญชี พัสดุ และครุภัณฑ์ การเบิกจ่ายพัสดุ บำรุงรักษาพัสดุ ครุภัณฑ์ ของศูนย์ ศิลปะ วัฒนธรรมและท้องถิ่น ๓. งานบริการข้อมูลศิลปะวัฒนธรรม แก่บุคคลหน่วยงานทั้งภายในและภายนอกมหาวิทยาลัย ๔. รวบรวมข้อมูล รูปภาพ และ เอกสารต่าง ๆ ที่เกี่ยวกับการจัด กิจกรรมแต่ละโครงการของศูนย์ศิลปะ วัฒนธรรมและท้องถิ่นเพื่อจัดทำสรุป ผลการดำเนินงาน ๕. ทำเอกสารข้อมูลด้านวัฒนธรรม ภูมิปัญญาท้องถิ่นเพื่อบริการวิชาการ แก่นักศึกษาและผู้สนใจ ๖. ออกแบบงานประชาสัมพันธ์ โครงการ กิจกรรมของศูนย์ เช่น ป้าย โฆษณา แผ่นพับ ใบปลิว สูจิบัตร ๔. ถ่ายภาพทุกกิจกรรมของศูนย์ ศิลปะฯ และงานเครือข่าย ๕. ทำข้อมูลบอร์ดและนิทรรศการ วันสำคัญทางศาสนา ประเพณี รวมทั้ง นิทรรศการหมุนเวียน ๖. เก็บรวบรวมข้อมูล และจัดทำ รูปเล่มเอกสารองค์ความรู้ด้านศิลปะ วัฒนธรรม และวารสารของศูนย์ศิลปะ วัฒนธรรม ๗. ปฏิบัติงานตามที่ได้รับมอบหมาย

ศักยภาพ เจ้าหน้าที่ประจำศูนย์ศิลปะ วัฒนธรรมและท้องถิ่น (ต่อ)

ที่	ชื่อ-สกุล	วุฒิการศึกษา	ตำแหน่ง	หน้าที่รับผิดชอบ
๓	น.ส.ฐิติรัตน์ เอนกสุวรรณกุล	ระดับปริญญาโท (รัฐประศาสน ศาสตร์)	นักวิชาการศึกษา	<p>หน้าที่ความรับผิดชอบ</p> <ol style="list-style-type: none"> ๑. จัดทำระบบบัญชี ระบบพัสดุ การเงิน การจัดซื้อจัดจ้าง ๒. จัดทำเอกสารการประชุม บันทึกการประชุมของศูนย์ศิลปะฯ ๓. รายงานแผนและผลการปฏิบัติงาน (รายไตรมาส) ๔. เก็บข้อมูล วิเคราะห์ สังเคราะห์ข้อมูลของโครงการ-กิจกรรม ๕. พัฒนาระบบติดตาม ประเมินผล และบริหารความเสี่ยง ๖. จัดทำข้อมูลองค์ความรู้ เอกสาร วารสาร หนังสือ ซีดี สื่อต่าง ๆ ให้เป็นระบบ ๗. สังเคราะห์ข้อมูลศิลปะ วัฒนธรรม เข้าระบบฐานข้อมูลทางอินเทอร์เน็ต ๘. จัดเก็บเอกสารข้อมูลการปฏิบัติงานของคณะกรรมการบริหารของศูนย์ศิลปะฯ อย่างเป็นระบบ ๑๐. จัดพิมพ์ข้อมูลบทความ รายงานการวิจัย องค์ความรู้ เพื่อจัดทำวารสาร เอกสารเผยแพร่ ๑๑. จัดทำฐานข้อมูลแลกเปลี่ยน องค์ความรู้ทางศิลปะ วัฒนธรรมและ ภูมิปัญญาท้องถิ่น ๑๒. งานอื่น ๆ ที่ได้รับมอบหมาย

ศักยภาพ เจ้าหน้าที่ประจำศูนย์ศิลปะ วัฒนธรรมและท้องถิ่น (ต่อ)

ที่	ชื่อ-สกุล	วุฒิการศึกษา	ตำแหน่ง	หน้าที่รับผิดชอบ
๔	นายณัฐพนนท์ สิงห์ยศ	ปริญญาโท คหกรรมศาสตร์	นักวิชาการศึกษา ด้านวัฒนธรรม	<p>หน้าที่ความรับผิดชอบ</p> <ol style="list-style-type: none"> 1. บริการวิชาการทางวัฒนธรรม และภูมิปัญญาท้องถิ่น แหล่งเรียนรู้ทาง ศิลปะวัฒนธรรมที่ศูนย์วิชาการท้องถิ่น บางคล้า 2. งานอนุรักษ์ ส่งเสริมศิลปะ วัฒนธรรม และเผยแพร่บริการวิชาการ การฝึกอบรมวิชาชีพ 3. ศึกษา ค้นคว้าเก็บข้อมูลเอกสาร / งานวิจัยเกี่ยวกับศิลปะ วัฒนธรรม และภูมิปัญญาท้องถิ่น ๔. ประสานงานการสร้างเครือข่าย ในสถาบันการศึกษา และชุมชน ๕. วิทยากรให้ความรู้งานหัตถกรรม ประณีตศิลป์ โภชนาการ และภูมิปัญญา ท้องถิ่น ๖. งานอื่น ๆ ที่ได้รับมอบหมาย
๕	นายสุรพล โต๊ะสีดา	ปริญญาตรี รัฐประศาสน ศาสตร์	นักวิจัยศิลปะ วัฒนธรรม	<p>หน้าที่ความรับผิดชอบ</p> <ol style="list-style-type: none"> 1. จัดทำฐานข้อมูล แหล่งบริการ วิชาการทางวัฒนธรรมและภูมิปัญญา ท้องถิ่น 2. ฝึกอบรมฐานศิลปะฯ ร่วมกับ ศูนย์เศรษฐกิจพอเพียง 3. จัดทำข้อมูลนิทรรศการ หมุนเวียนแหล่งเรียนรู้ทางศิลปะ วัฒนธรรม ศูนย์วิชาการท้องถิ่นบางคล้า 4. ศึกษา ค้นคว้า เก็บข้อมูล เอกสาร/ภาคสนาม เกี่ยวกับด้านศิลปะ วัฒนธรรมและภูมิปัญญาท้องถิ่น 5. นำเสนอผลงานวิจัย โครงการ และกิจกรรมของศูนย์ฯ 6. ประสานงานการสร้าง เครือข่ายในสถาบันการศึกษาและชุมชน 7. งานอื่น ๆ ที่ได้รับมอบหมาย

สภาพทางกายภาพในหน่วยงาน

๑. อาคารสถานที่ และห้องปฏิบัติการ

๑.๑ ห้องสำนักงาน อาจารย์ เจ้าหน้าที่

- ศูนย์มหาวิทยาลัยฯ	จำนวน	๑	ห้อง
- ศูนย์บางคล้า	จำนวน	๑	ห้อง

๑.๒ ห้องแสดงนิทรรศการ

- ศูนย์มหาวิทยาลัยฯ	จำนวน	๑	ห้อง
- ศูนย์บางคล้า	จำนวน	๒	ห้อง

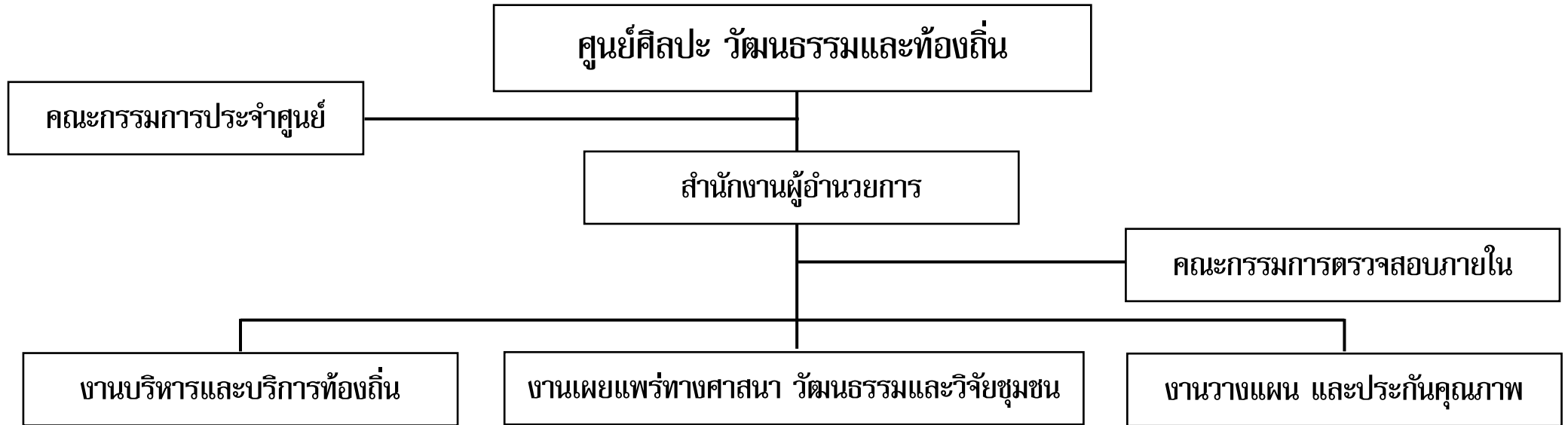
๒. วัสดุอุปกรณ์และครุภัณฑ์

ศูนย์ศิลปะ วัฒนธรรมและท้องถิ่น มีครุภัณฑ์พื้นฐาน ทั้งหมด จำนวน ๗๔ รายการ (ตัวอย่างรายการตามทะเบียนคุมครุภัณฑ์) อาทิเช่น

◆ เครื่อง Computer	๙	ชุด
◆ เครื่องคอมพิวเตอร์โน้ตบุ๊ก	๒	เครื่อง
◆ เครื่อง Printer	๗	เครื่อง
◆ เครื่องมัลติมีเดียโปรเจคเตอร์	๑	ชุด
◆ กล้องดิจิตอล	๒	ตัว
◆ กล้องถ่ายวิดีโอ	๑	ตัว
◆ ชุดลำโพง (แบบเคลื่อนที่ได้)	๑	ชุด
◆ ตู้เก็บเอกสารบานกระฉกเลื่อน	๑๔	หลัง
◆ ตู้กระฉกเก็บงานด้านศิลปวัฒนธรรม	๔	หลัง
◆ เครื่องดนตรีไทย	๑	ชุด
◆ เรือจำลอง	๑	ชุด
◆ เรือยาว ๕ ผีพาย	๒	ลำ
◆ ฐานวางพระบูชา	๓	ฐาน
◆ โต๊ะประชุม	๑	ตัว
◆ เครื่องถ่ายเอกสาร	๑	เครื่อง
◆ เครื่องปรับอากาศ	๔	ชุด

ฯลฯ

โครงสร้างองค์กร และการบริหารงานศูนย์ศิลปะ วัฒนธรรมและท้องถิ่น มหาวิทยาลัยราชภัฏราชชนนครินทร์



- หน่วยธุรการ
- หน่วยเลขานุการและงานประชุม
- หน่วยประชาสัมพันธ์
- หน่วยการเงินและพัสดุ
- หน่วยบุคลากรและสวัสดิการ
- หน่วยควบคุมภายใน/บริหารความเสี่ยง/ตรวจสอบภายใน
- หน่วยประเมินผลการปฏิบัติราชการ ตามคำรับรองการปฏิบัติราชการ กพร. / สมศ. / สกอ. และ สวพ.
- หน่วยงานหอวัฒนธรรม และศูนย์วิชาการท้องถิ่น
- หน่วยงานออกแบบศิลปกรรม
- หน่วยงานสร้างรายได้
- งานอื่น ๆ ตามที่ได้รับมอบหมาย

- ศึกษาค้นคว้า วิจัยข้อมูล องค์กรความรู้ และรวบรวมข้อมูลวัฒนธรรมและภูมิปัญญาท้องถิ่น
- หน่วยจัดทำสื่อและเอกสารการฝึกอบรม
- หน่วยงานงานองค์กรเครือข่ายทางวัฒนธรรม
- หน่วยฝึกอบรมเผยแพร่ศิลปะ และวัฒนธรรม
- หน่วยจัดกิจกรรมส่งเสริมเผยแพร่และแลกเปลี่ยนศิลปะ และวัฒนธรรม
- หน่วยจัดทำโครงการแผนปฏิบัติการจัดกิจกรรมส่งเสริม
- หน่วยจัดกิจกรรมอนุรักษ์ศาสนา ศิลปะ วัฒนธรรมและภูมิปัญญาท้องถิ่น
- หน่วยงานอนุรักษ์เฝ้าระวังทางวัฒนธรรม

- หน่วยงานประกันคุณภาพ
- หน่วยงานนโยบาย ยุทธศาสตร์ การวางแผน
- หน่วยงานมาตรฐานศิลปะ และวัฒนธรรม
- หน่วยงานงานองค์กรเครือข่ายทางวัฒนธรรม
- หน่วยงานประเมินผลการดำเนินงาน
- หน่วยงานจัดการความรู้ของมหาวิทยาลัยและท้องถิ่น
- หน่วยงานนวัตกรรมและสารสนเทศ
- หน่วยจัดระบบฐานข้อมูล
- งานอื่น ๆ ตามที่ได้รับมอบหมาย

บทที่ 2

การวิเคราะห์สถานการณ์ (SWOT Analysis)

2.1 บริบทที่เกี่ยวข้อง

2.1.1 นโยบายของรัฐบาลในแผนบริหารราชการแผ่นดิน พ.ศ.2555 – 2558 (ในส่วนของที่เกี่ยวข้อง)

การปฏิบัติราชการตามแผนการบริหารราชการแผ่นดิน ประจำปีงบประมาณ 2555-2558 ได้ดำเนินการตามที่กำหนดไว้ในพระราชกฤษฎีกาว่าด้วยหลักเกณฑ์ และวิธีการบริหารกิจการบ้านเมืองที่ดี พ.ศ. 2546 ซึ่งได้นำนโยบายของรัฐบาลที่แถลงต่อรัฐสภาเมื่อวันที่ 23-25 สิงหาคม 2554 มาพิจารณาดำเนินการให้สอดคล้องกับนโยบายพื้นฐานแห่งรัฐตามบทบัญญัติของรัฐธรรมนูญราชอาณาจักรไทย และแผนพัฒนาประเทศด้านต่าง ๆ

สำหรับนโยบายของรัฐบาลที่พิจารณามา คือ นโยบายที่ 4 นโยบายสังคมและคุณภาพชีวิต โดยส่งเสริมความร่วมมือและเชื่อมโยงทางวัฒนธรรม และเสริมสร้างความสัมพันธ์อันดีกับอารยประเทศและประชาคมอาเซียน นโยบายที่ 7 การต่างประเทศและเศรษฐกิจระหว่างประเทศ และนโยบายที่ 8 การบริหารกิจการบ้านเมืองที่ดี โดยส่งเสริมให้มีส่วนร่วมในการภาครัฐและประชาชน นอกจากนี้ยังได้นำรัฐธรรมนูญแห่งราชอาณาจักรไทย พ.ศ. 2550 ส่วนที่ 4 นโยบายด้านศาสนา สังคม การสาธารณสุข การศึกษาและวัฒนธรรม มาตรา 79-80 มาจัดทำแผนพัฒนา เพื่อให้เกิดประสิทธิภาพและประสิทธิผลแก่หน่วยงาน

2.1.2 นโยบายการพัฒนามหาวิทยาลัยราชภัฏราชชนครินทร์

เพื่อให้มหาวิทยาลัยราชภัฏราชชนครินทร์เป็นสถาบันอุดมศึกษาเพื่อการพัฒนาสังคมและท้องถิ่น ให้บรรลุวัตถุประสงค์ตามมาตรา 7 และมาตรา 8 แห่งพระราชบัญญัติมหาวิทยาลัยราชภัฏ พ.ศ. 2547 มติสภามหาวิทยาลัยราชภัฏราชชนครินทร์ ในการประชุมครั้งที่ 13/2554 เมื่อวันที่ 16 ตุลาคม 2554 จึงกำหนดนโยบายการบริหารและพัฒนาวิทยาลัย เพื่อเป็นกรอบในการจัดทำแผนพัฒนามหาวิทยาลัย ระหว่างปี พ.ศ. 2554-2558 ไว้ดังต่อไปนี้

1. นโยบายด้านการผลิตบัณฑิต

มหาวิทยาลัยราชภัฏราชชนครินทร์มุ่งเน้นการผลิตบัณฑิตโดยร่วมมือกับหน่วยงานภายนอก ในการส่งเสริมและพัฒนาทักษะวิชาชีพ เพื่อให้เป็นบัณฑิตที่มีคุณภาพ มีจิตอาสา ใฝ่รู้ สู้งาน มีความสามารถในการพัฒนาท้องถิ่น มีความรู้คู่คุณธรรมมีความรับผิดชอบในการทำงาน มีความรักและผูกพันกับท้องถิ่น สำนึกในความเป็นไทย และสามารถเรียนรู้ด้วยตนเองตลอดชีวิต

2. นโยบายด้านการพัฒนานักศึกษา

มหาวิทยาลัยราชภัฏราชชนครินทร์มุ่งเน้นการพัฒนานักศึกษาให้มีคุณธรรม จริยธรรม มีความรู้ และทักษะทางปัญญา ทักษะความสัมพันธ์ระหว่างบุคคลและความรับผิดชอบ และทักษะการวิเคราะห์เชิงตัวเลข การสื่อสารและการใช้เทคโนโลยีสารสนเทศ อันเป็นคุณลักษณะที่พึงประสงค์ของสังคม เป็นทรัพยากรมนุษย์ที่มีคุณค่า ใฝ่เรียนรู้และสู้งาน มีคุณภาพชีวิตที่ดี สามารถปรับตัวได้อย่าง

เหมาะสมและสอดคล้องกับการเปลี่ยนแปลงที่เกิดขึ้น เป็นพลเมืองที่ดีของสังคม สามารถรองรับการเข้าสู่ประชาคมอาเซียน

3. นโยบายด้านการวิจัยและการพัฒนา

มหาวิทยาลัยราชภัฏราชชนครินทร์มุ่งพัฒนาบุคลากรด้านการวิจัยที่มีการบูรณาการกับการเรียนการสอน และการบริการวิชาการ การศึกษาวิจัยที่ทันต่อการเปลี่ยนแปลงของสถานการณ์ ปัจจุบัน ศึกษาวิจัยเพื่อส่งเสริมและสืบสานโครงการอันเนื่องมาจากแนวพระราชดำริเพื่อการพัฒนาท้องถิ่น การพัฒนาเทคโนโลยีพื้นบ้าน และการใช้ทรัพยากรธรรมชาติอย่างสมดุลและยั่งยืน นำสู่การเพิ่มมูลค่าจากการวิจัย

4. นโยบายด้านการบริการวิชาการ

มหาวิทยาลัยราชภัฏราชชนครินทร์มุ่งการบูรณาการการบริการวิชาการกับการเรียนการสอน การวิจัย และการผลิตบัณฑิตที่เชื่อมโยงภูมิปัญญาในระดับท้องถิ่น ระดับชาติ และระดับสากล เสริมสร้างความเข้มแข็งของวิชาชีพครู การนำองค์ความรู้ที่มีความหลากหลายทางวิชาการไปพัฒนาชุมชนและสังคม เสริมสร้างความเข้มแข็งของผู้นำชุมชนและท้องถิ่น โดยมีการประสานความร่วมมือและช่วยเหลือเกื้อกูลกันระหว่างมหาวิทยาลัย ชุมชน องค์กรปกครองส่วนท้องถิ่น รวมทั้งองค์กรอื่นทั้งในและต่างประเทศ

5. นโยบายด้านการทำนุบำรุงศิลปะและวัฒนธรรม

มหาวิทยาลัยราชภัฏราชชนครินทร์มุ่งส่งเสริมและมีส่วนร่วมในการทำนุบำรุงศิลปะและวัฒนธรรม ขนบธรรมเนียมประเพณี อันดีงามของไทย แสวงหาความจริงบนพื้นฐานภูมิปัญญาของท้องถิ่น ภูมิปัญญาไทย และภูมิปัญญาสากล โดยบูรณาการกับการศึกษาวิจัย การเรียนการสอน และการบริการวิชาการ

6. นโยบายด้านการส่งเสริมและสืบสานโครงการอันเนื่องมาจากแนวพระราชดำริ

มหาวิทยาลัยราชภัฏราชชนครินทร์มุ่งเน้นการถ่ายทอดภูมิปัญญาความรู้ ตามแนวหลักปรัชญาเศรษฐกิจพอเพียงแก่นักศึกษา คณาจารย์ บุคลากรทั้งภายในและภายนอกมหาวิทยาลัย เพื่อให้สามารถนำความรู้ไปพัฒนาตนเอง พัฒนามหาวิทยาลัย และพัฒนาชุมชนท้องถิ่นอย่างเป็นรูปธรรม

7. นโยบายด้านการผลิตครูและส่งเสริมวิทยฐานะครู

มหาวิทยาลัยราชภัฏราชชนครินทร์มุ่งขับเคลื่อนโครงการหนึ่งครูศาสตร์ หนึ่งจังหวัด บูรณาการการผลิตบัณฑิตครูศาสตร์แบบสหวิทยาการ และมีการเชื่อมโยงการพัฒนาครูประจำการ โดยใช้โรงเรียนเป็นฐาน เพื่อเสริมสร้างความเข้มแข็งของวิชาชีพครู

8. นโยบายด้านการอนุรักษ์ทรัพยากรธรรมชาติและสิ่งแวดล้อม

มหาวิทยาลัยราชภัฏราชชนครินทร์มุ่งให้การส่งเสริมและสนับสนุนการอนุรักษ์ทรัพยากรธรรมชาติและสิ่งแวดล้อม แสวงหาแนวทางเพื่อส่งเสริมให้เกิดการจัดการ การบำรุงรักษา การใช้ทรัพยากรธรรมชาติและรักษาสิ่งแวดล้อมของชุมชนท้องถิ่นให้เกิดความสมดุลอย่างยั่งยืน

9. นโยบายด้านความร่วมมือกับกลุ่มประเทศอาเซียน

มหาวิทยาลัยราชภัฏราชชนครินทร์เร่งปรับปรุงและพัฒนากระบวนการให้เป็นการบริหารงานแนวใหม่ เชื่อมโยงการใช้ทรัพยากรจากภายนอกโดยใช้วัตถุประสงค์เป็นหลักในการบริหาร ที่สามารถ

ประสานศักยภาพความร่วมมือกับกลุ่มประเทศอาเซียนในการพัฒนานักศึกษา คณาจารย์ และบุคลากรของมหาวิทยาลัย

10. นโยบายด้านการจัดระบบกายภาพและสิ่งแวดล้อม

มหาวิทยาลัยราชภัฏราชนครินทร์เน้นการพัฒนาเพื่อจัดระบบการจัดสภาพแวดล้อมที่ดีได้มาตรฐาน สะอาด ปลอดภัย เป็นมหาวิทยาลัยสีเขียวที่มีการใช้ประโยชน์ร่วมกันทั้งนักศึกษา บุคลากร และชุมชน มีการจัดการเพื่อให้เป็นสถานศึกษาที่ปลอดภัยและสารเสพติด ประหยัดพลังงาน สนับสนุนโครงการลดโลกร้อน และการบริหารจัดการที่รวมบริการประสานภารกิจ

11. นโยบายด้านการบริหาร

มหาวิทยาลัยราชภัฏราชนครินทร์มุ่งเน้นและให้ความสำคัญในการใช้หลักการบริหารจัดการองค์กรที่ดี ใช้หลักธรรมาภิบาลควบคู่กับหลักขององค์กรแห่งการเรียนรู้ ปรับปรุงและพัฒนาาระบบสวัสดิการเพื่อสนับสนุนกิจการของมหาวิทยาลัย เน้นการสร้างเครือข่ายเพื่อการพัฒนาทางด้านต่าง ๆ โดยมีวัตถุประสงค์เพื่อจัดการศึกษา ส่งเสริมวิชาการและวิชาชีพชั้นสูง ศึกษาวิจัยและให้บริการวิชาการแก่สังคม เป็นสถาบันการศึกษาเพื่อพัฒนาท้องถิ่นที่เสริมสร้างพลังปัญญาของแผ่นดินในพื้นที่ภาคตะวันออกเฉียงเหนือของประเทศไทย

2.2 การวิเคราะห์สถานการณ์ (SWOT Analysis)

● การวิเคราะห์สถานการณ์จากปัจจัยภายใน จุดแข็ง (Strength)

1. บุคลากรที่มีความรู้ความสามารถหลายศาสตร์ เข้ามามีส่วนร่วมในการดำเนินงานด้านศิลปะ วัฒนธรรม
2. มีแผนงาน/โครงการด้านศิลปะ วัฒนธรรมชัดเจนเปิดโอกาสให้นักศึกษามีส่วนร่วมในกิจกรรมต่าง ๆ
3. ได้มีการจัดทำคู่มือด้านประกันคุณภาพเป็นแบบเฉพาะของหน่วยงาน
4. มีการสร้างเครือข่ายกับหน่วยงานที่ดำเนินงานทำนุบำรุงศิลปะ วัฒนธรรมทั้งภาครัฐและเอกชน
5. มีการบริหารจัดการรวบรวมข้อมูลการจัดทำเอกสารอย่างเป็นระบบ เอื้อต่อการประกันคุณภาพทางวิชาการของมหาวิทยาลัยและหน่วยงานภายนอกได้
6. มีกิจกรรมอนุรักษ์ พัฒนา ศิลปะ วัฒนธรรมร่วมกับหน่วยงานในระดับท้องถิ่นอย่างต่อเนื่อง
7. มีกิจกรรมจำนวนมากและหลากหลาย เช่น ด้านศาสนา ประเพณี วัฒนธรรม วันสำคัญ การอนุรักษ์ ภูมิปัญญาท้องถิ่น การวิจัย การพัฒนาองค์ความรู้ การส่งเสริมด้านคุณธรรม จริยธรรม การแลกเปลี่ยนวัฒนธรรม และการส่งเสริมศักยภาพการแข่งขัน เป็นต้น
8. มีกิจกรรมพัฒนาเด็ก นักเรียน เยาวชน และนักศึกษา ในการสร้างคุณค่าทางวัฒนธรรมและคุณธรรมอย่างต่อเนื่อง

9. คณาจารย์/นักศึกษา ได้รับรางวัลต่าง ๆ และร่วมกิจกรรมระดับจังหวัดและระดับชาติ อย่างสม่ำเสมอ
10. มีการวิจัยทางศิลปะ วัฒนธรรม และมีการบูรณาการงานวิจัยในระดับท้องถิ่น
11. มีการสร้างสื่อและเผยแพร่ทั้งภายในและภายนอกมหาวิทยาลัยในรูปแบบต่าง ๆ
12. มีกิจกรรมการบริการวิชาการที่บูรณาการกับงานด้านทำนุบำรุงศิลปวัฒนธรรมและการเรียนการสอน

จุดอ่อน (Weakness)

1. สัดส่วนของจำนวนบุคลากรน้อย เมื่อเปรียบเทียบกับภาระงานที่ได้รับผิดชอบ
2. ไม่มีสถานที่ที่เป็นเอกลักษณ์เฉพาะที่รองรับการจัดกิจกรรมด้านการอนุรักษ์ เผยแพร่ ศิลปะ วัฒนธรรม
3. ยังขาดการพัฒนาฐานข้อมูลในระบบ Website ด้านศิลปะ วัฒนธรรมและภูมิปัญญาท้องถิ่น ที่มีความสมบูรณ์ทันสมัย
4. ขาดครุภัณฑ์ด้านเทคโนโลยีสารสนเทศ เพื่อใช้ในการสืบค้นข้อมูลท้องถิ่น
5. มีงบประมาณจำกัดด้านการพัฒนาศูนย์ข้อมูลและพิพิธภัณฑ์ หรือหอศิลปะ และ วัฒนธรรมที่มาตรฐาน
6. มีสำนักงานแสดงงานศิลปะ วัฒนธรรมอยู่ ๒ พื้นที่จึงไม่ได้รับความสะดวกในการให้บริการ บุคลากรจึงต้องมีภาระงานเพิ่มมากขึ้น

● การวิเคราะห์สถานการณ์จากปัจจัยภายนอก

โอกาส (Opportunity)

1. ผู้บริหาร/บุคลากร ส่วนหนึ่งเป็นกรรมการบริหารสภาวัฒนธรรมจังหวัดฉะเชิงเทรา / กรรมการบริหารสภาวัฒนธรรมอำเภอเมือง ทำให้เกิดเครือข่ายเชื่อมโยงงานได้มากขึ้น
2. ได้รับความร่วมมือจากเครือข่าย เช่น ชมรมครูศิลปะฉะเชิงเทรา/สำนักวัฒนธรรม จังหวัดฉะเชิงเทรา/เครือข่ายศิลปะฯ อุดมศึกษาภาคตะวันออก/สวช. องค์การบริหารส่วนจังหวัด ฉะเชิงเทรา องค์การบริหารส่วนตำบลหัวไทร ฯลฯ ให้การสนับสนุนการจัดกิจกรรม
3. บุคลากรศูนย์ศิลปะฯ ได้รับเชิญจากหน่วยงานภายนอกหลายหน่วยงานให้เป็นวิทยากรในการอบรมให้กับคณาจารย์/นักเรียน/นักศึกษาและผู้สนใจในท้องถิ่น
4. เป็นที่ปรึกษาทางวิชาการและกิจกรรมให้กับชมรมครูศิลปะ จังหวัดฉะเชิงเทรา ชมรม อนุรักษ์ท้องถิ่น จังหวัดฉะเชิงเทรา สำนักงานวัฒนธรรมจังหวัดฉะเชิงเทรา สถานศึกษาต่าง ๆ ฯลฯ
5. หน่วยงานระดับท้องถิ่น ต้องปฏิบัติตามภารกิจตาม พ.ร.บ. การส่งเสริมการปกครองส่วน ท้องถิ่น ทำให้มหาวิทยาลัยมีโอกาสในมีส่วนร่วมการดำเนินการนโยบายของมหาวิทยาลัย เป็นความ ร่วมมือทางวิชาการและวัฒนธรรมกับหน่วยงาน เช่น โครงการความร่วมมือกับองค์การบริหารส่วนจังหวัด
6. นโยบายของมหาวิทยาลัยเน้นความร่วมมือและการแลกเปลี่ยนทางวิชาการและ วัฒนธรรมกับหน่วยงานในประเทศและต่างประเทศ

7. ได้รับการยอมรับจากท้องถิ่น โดยการส่งเสริมให้เกิดการจัดการความรู้และการถ่ายทอดภูมิปัญญาตามแนวคิดเศรษฐกิจพอเพียง อันเป็นรากฐานที่จะนำไปสู่เศรษฐกิจในระดับครอบครัว ถึงระดับชุมชน

8. การเปิดประชาคมอาเซียนในปี พ.ศ. 2558 ทำให้งานศิลปะ วัฒนธรรมเผยแพร่ยังประเทศเพื่อนบ้านมากขึ้น

อุปสรรค (Threat)

1. สภาพความเจริญทางเทคโนโลยีและวัตถุ ทำให้เกิดค่านิยมด้านวัตถุนิยม ส่งผลให้เกิดการเปลี่ยนแปลงด้านความพึงพอใจ

2. สภาพการเมืองการปกครองมีการเปลี่ยนแปลงบ่อย ส่งผลต่อนโยบายที่ลงสู่การปฏิบัติงาน

3. ระเบียบทางราชการ โดยเฉพาะการเบิกจ่ายขัดแย้งกับการปฏิบัติงานจริง

4. นโยบายระดับประเทศให้ความสำคัญทางด้านเศรษฐกิจมากกว่าส่งเสริมด้านศิลปะวัฒนธรรม

5. มีการปรับเปลี่ยนผู้บริหารใหม่ในระดับกระทรวง/หน่วยงานที่เกี่ยวข้อง ทำให้การดำเนินนโยบายไม่ต่อเนื่อง ทำให้บางโครงการ/กิจกรรม หยุดชะงักไม่ต่อเนื่อง

บทที่ 3

แผนพัฒนาศุภย์ศิลปะ วัฒนธรรมและท้องถิ่น ระยะ 4 ปี พ.ศ.2556 - 2559

3.1 ปรัชญา (Philosophy)

อนุรักษ์ พัฒนา สร้างสรรค์ ศิลปะ วัฒนธรรมและภูมิปัญญาท้องถิ่น

3.2 วิสัยทัศน์ (Vision)

มุ่งสู่ความเป็นเลิศด้านศิลปะ วัฒนธรรม ภูมิปัญญาท้องถิ่นและการบริการชุมชน

3.3 พันธกิจ (Mission)

1. ส่งเสริมหน่วยงานให้เป็นองค์กรที่มุ่งสู่ความเป็นเลิศทางด้านศิลปะ วัฒนธรรมและการบริการชุมชน
2. ส่งเสริมการจัดกิจกรรม โดยเน้นการมีส่วนร่วมในการสร้างจิตสำนึก และการเรียนรู้ศิลปะ และวัฒนธรรมไทย ผสมผสานให้สอดคล้องกับการดำเนินชีวิตในปัจจุบัน
3. ส่งเสริมด้านการอนุรักษ์ ทำนุบำรุงและสร้างสรรค์ศิลปวัฒนธรรม เป็นที่พึ่งทางภูมิปัญญาแก่ชุมชน
4. การสร้างเครือข่ายทางศิลปะ และวัฒนธรรม ในระดับท้องถิ่นและระดับชาติ เพื่อส่งเสริมการเผยแพร่อัตลักษณ์ความเป็นไทยให้คงอยู่อย่างยั่งยืน

3.4 ค่านิยมองค์กร (Core Values)

TEAMWORK คือ การทำงานเป็นทีมที่เข้มแข็ง

T	=	TEAM COOPERATION	=	การทำงานเป็นทีม
E	=	EQUALITY	=	ความเสมอภาคในการทำงาน และการสร้างขวัญ กำลังใจในการทำงาน
A	=	ART	=	ศิลปะในการทำงาน
M	=	MORALITY	=	การมีศีลธรรม
W	=	WILLINGNESS	=	ความเต็มใจในการทำงาน และการบริการ
O	=	OPPORTUNITY	=	การให้โอกาสในการพัฒนาความก้าวหน้า และการ พัฒนาตนเองอยู่เสมอ
R	=	RESPONSIBILITY	=	ความรับผิดชอบในการทำงาน
K	=	KNOWLEDGE	=	ความรู้ความเข้าใจงาน

3.5 อัตลักษณ์ (Identity)

สร้างสรรค์งาน บูรณาการท้องถิ่น

3.6 เอกลักษณ์ (Uniqueness)

มุ่งสู่ความเป็นเลิศทางศิลปวัฒนธรรม การบริการท้องถิ่น ตลอดจนพัฒนาศิลปวัฒนธรรมสู่สากล

3.7 ประเด็นยุทธศาสตร์ (Strategic Issue)

1. ส่งเสริมความร่วมมือและสร้างเครือข่ายที่เข้มแข็งด้านการส่งเสริมเผยแพร่ ศิลปะ วัฒนธรรม ภูมิปัญญาท้องถิ่น การบริการชุมชนในระดับชาติและนานาชาติ
2. ส่งเสริมเผยแพร่องค์ความรู้ สร้างจิตสำนึก สร้างสรรค์ศิลปะ วัฒนธรรมพื้นบ้านและ วัฒนธรรมร่วมสมัยสู่ประชาคมอาเซียน
3. การขับเคลื่อนอนุรักษ์ศิลปะ วัฒนธรรม ท้องถิ่น และการสืบสานโครงการพระราชดำริตาม แนวเศรษฐกิจพอเพียง

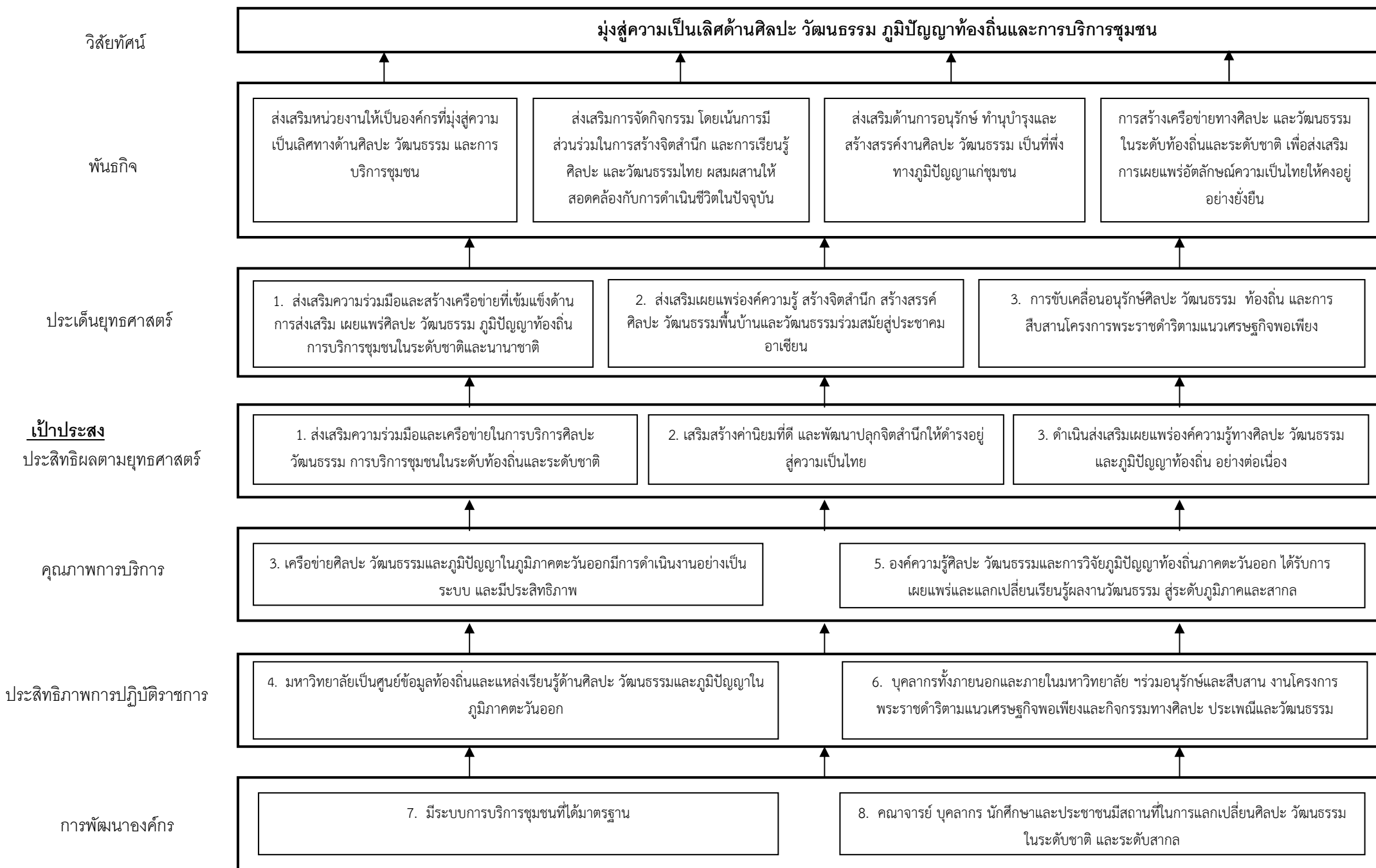
3.8 เป้าประสงค์ (Goal)

1. ส่งเสริมความร่วมมือและเครือข่ายในการบริการศิลปะ วัฒนธรรม การบริการชุมชนในระดับ ท้องถิ่นและระดับชาติ
2. เสริมสร้างค่านิยมที่ดีและพัฒนาปลูกจิตสำนึกให้ดำรงอยู่ความเป็นไทย
3. ดำเนินการส่งเสริมเผยแพร่องค์ความรู้ทางศิลปะ วัฒนธรรม และภูมิปัญญาท้องถิ่น อย่าง ต่อเนื่อง

3.9 กลยุทธ์ (Strategies)

1. พัฒนาคุณภาพบัณฑิต งานวิจัย สืบเคราะห์องค์ความรู้ด้วยงานศิลปะ วัฒนธรรม
2. ปลูกจิตสำนึกความเป็นไทยและวัฒนธรรมที่ดี โดยการบูรณาการงานทำนบารุงศิลปะ วัฒนธรรม กกับการผลิตบัณฑิตและบริการวิชาการ
3. พัฒนาเครือข่ายและสร้างสรรค์งานศิลปะ วัฒนธรรมและการบริการชุมชน
4. แลกเปลี่ยนองค์ความรู้ทางวัฒนธรรมสู่สากล

3.10 แผนที่ยุทธศาสตร์



3.11 ความเชื่อมโยงระหว่างพันธกิจสถาบันอุดมศึกษา พันธกิจมหาวิทยาลัย กับพันธกิจ ประเด็นยุทธศาสตร์ เป้าประสงค์ ของหน่วยงาน

พันธกิจของสถาบันอุดมศึกษา	พันธกิจมหาวิทยาลัยฯ	พันธกิจหน่วยงาน (Mission)	ประเด็นยุทธศาสตร์หน่วยงาน (Strategic Issue)	เป้าประสงค์หน่วยงาน (Goal)
1. การจัดการเรียนการสอน	1. ผลิตบัณฑิตที่มีความรู้คู่คุณธรรม สำนึกในความเป็นไทย มีความรักและผูกพันต่อท้องถิ่น อีกทั้งส่งเสริมการเรียนรู้ ตลอดชีวิตในชุมชนเพื่อช่วยให้คนในท้องถิ่นรู้เท่าทันการเปลี่ยนแปลง	1. ส่งเสริมหน่วยงานให้ป็นองค์กรที่มุ่งสู่ความเป็นเลิศทางด้านศิลปะ วัฒนธรรมและการบริการชุมชน	1. ส่งเสริมเผยแพร่องค์ความรู้ สร้างจิตสำนึก สร้างสรรค์ศิลปะ วัฒนธรรมพื้นบ้านและวัฒนธรรมร่วมสมัยสู่ประชาคมอาเซียน	1. เสริมสร้างค่านิยมที่ดีและพัฒนาปลูกจิตสำนึกให้ดำรงอยู่ความเป็นไทย
2. การวิจัย	2. ศึกษาวิจัยส่งเสริมระบบการจัดทรัพยากรท้องถิ่นอย่างยั่งยืน และสืบสานโครงการอันเนื่องมาจากพระราชดำริ เพื่อประสานความร่วมมือและช่วยเหลือเกื้อกูลกันระหว่างมหาวิทยาลัย ชุมชน องค์กรปกครองส่วนท้องถิ่นและองค์กรอื่น ทั้งในและต่างประเทศ	2. ส่งเสริมการจัดกิจกรรม โดยเน้นการมีส่วนร่วมในการสร้างจิตสำนึก และการเรียนรู้ศิลปะและวัฒนธรรมไทย ผสมผสานให้สอดคล้องกับการดำเนินชีวิตในปัจจุบัน	2. ส่งเสริมเผยแพร่องค์ความรู้ สร้างจิตสำนึก สร้างสรรค์ศิลปะ วัฒนธรรมพื้นบ้านและวัฒนธรรมร่วมสมัยสู่ประชาคมอาเซียน	2. เสริมสร้างค่านิยมที่ดีและพัฒนาปลูกจิตสำนึกให้ดำรงอยู่ความเป็นไทย
3. การบริการทางวิชาการ	3. 2. ศึกษาวิจัยส่งเสริมระบบการจัดทรัพยากรท้องถิ่นอย่างยั่งยืน และสืบสานโครงการอันเนื่องมาจากพระราชดำริ เพื่อประสานความร่วมมือและช่วยเหลือเกื้อกูลกัน ระหว่างมหาวิทยาลัย ชุมชน องค์กรปกครองส่วนท้องถิ่นและองค์กรอื่น ทั้งในและต่างประเทศ	3. ส่งเสริมด้านการอนุรักษ์ ทำนุบำรุงและสร้างสรรค์ ศิลปวัฒนธรรม เป็นที่พึ่งทางภูมิปัญญาแก่ชุมชน	3. ส่งเสริมความร่วมมือด้านการส่งเสริมเผยแพร่ ศิลปะ วัฒนธรรม ภูมิปัญญาท้องถิ่น การบริการชุมชนในระดับชาติ และนานาชาติ	3. ส่งเสริมความร่วมมือและเครือข่ายในการบริการศิลปะ วัฒนธรรม การบริการชุมชนในระดับท้องถิ่นและระดับชาติ

3.11 ความเชื่อมโยงระหว่างพันธกิจสถาบันอุดมศึกษา พันธกิจมหาวิทยาลัย กับพันธกิจ ประเด็นยุทธศาสตร์ เป้าประสงค์ ของหน่วยงาน (ต่อ)

พันธกิจของสถาบันอุดมศึกษา	พันธกิจมหาวิทยาลัยฯ	พันธกิจหน่วยงาน (Mission)	ประเด็นยุทธศาสตร์หน่วยงาน (Strategic Issue)	เป้าประสงค์หน่วยงาน (Goal)
4. การทำนุบำรุงศิลปวัฒนธรรม	4. ส่งเสริมให้ชุมชนมีความรู้ ความเข้าใจในคุณค่า จิตสำนึกประชาธิปไตย คุณธรรม จริยธรรม และความภาคภูมิใจในศิลปะ วัฒนธรรมและภูมิปัญญาท้องถิ่น และของชาติ	4. การสร้างเครือข่ายทางศิลปะ และวัฒนธรรม ในระดับท้องถิ่นและระดับชาติ เพื่อส่งเสริมการเผยแพร่อัตลักษณ์ความเป็นไทยให้คงอยู่อย่างยั่งยืน	4. การขับเคลื่อนอนุรักษ์ ศิลปะ วัฒนธรรม ท้องถิ่น และการสืบสานโครงการพระราชดำริตามแนวเศรษฐกิจพอเพียง	4. ดำเนินการส่งเสริมเผยแพร่ องค์ความรู้ทางศิลปะ วัฒนธรรม และภูมิปัญญาท้องถิ่น อย่างต่อเนื่อง

3.12 การเชื่อมโยงนโยบายรัฐบาล ยุทธศาสตร์ กลยุทธ์มหาวิทยาลัยราชภัฏราชชนครินทร์ และยุทธศาสตร์ กลยุทธ์ หน่วยงาน

นโยบายรัฐบาล	ยุทธศาสตร์/กลยุทธ์ มหาวิทยาลัยราชภัฏราชชนครินทร์	ยุทธศาสตร์/กลยุทธ์ หน่วยงาน(ระบุ)
นโยบายที่ 4 นโยบายสังคมและคุณภาพชีวิต นโยบายที่ 4.4 นโยบายศาสนา ศิลปะ และวัฒนธรรม	<ol style="list-style-type: none"> 1. การบริการวิชาการสู่ท้องถิ่น เพื่อร่วมสร้างสังคมอุดมปัญญา และสืบสานโครงการตามแนวพระราชดำริ 2. ส่งเสริมและพัฒนาทำนุบำรุงศิลป วัฒนธรรม และภูมิปัญญาท้องถิ่น 3. การพัฒนามหาวิทยาลัยเพื่อรองรับการเข้าสู่ประชาคมอาเซียน 	<ol style="list-style-type: none"> 1. พัฒนาคุณภาพบัณฑิต งานวิจัย สังเคราะห์ องค์ความรู้ด้วยงานศิลปะ วัฒนธรรม 2. ปลุกจิตสำนึกความเป็นไทยและวัฒนธรรมที่ดี โดยการบูรณาการงานทำนุบำรุงศิลป วัฒนธรรม กับการผลิตบัณฑิตและบริการวิชาการ 3. พัฒนาเครือข่ายและสร้างสรรค์งานศิลปะ วัฒนธรรมและการบริการชุมชน 4. แลกเปลี่ยนองค์ความรู้ทางวัฒนธรรมสู่สากล

3.13 สรุปสาระสำคัญของแผนพัฒนาศูนยศิลปะ วัฒนธรรมและท้องถิ่น ระยะ 4 ปี พ.ศ.2556 – 2559

ประเด็นยุทธศาสตร์ที่ 1 ส่งเสริมความร่วมมือและสร้างเครือข่ายที่เข้มแข็งด้านการส่งเสริม เผยแพร่ ศิลปะ วัฒนธรรม ภูมิปัญญาท้องถิ่น การบริการชุมชนในระดับชาติและนานาชาติ

เป้าประสงค์ ส่งเสริมความร่วมมือและเครือข่ายในการบริการศิลปะ วัฒนธรรม การบริการชุมชนในระดับท้องถิ่นและระดับชาติ

ตัวชี้วัด	หน่วยนับ	เป้าหมายตัวชี้วัด			
		56	57	58	59
1. จำนวนโครงการ/กิจกรรม พัฒนาองค์ความรู้ทางศิลปะ วัฒนธรรม	โครงการ	5	6	6	6
2. จำนวนเครือข่ายในการบริการศิลปะ วัฒนธรรม	เครือข่าย	4	5	6	6

กลยุทธ์หลัก

1. พัฒนาเครือข่ายและสร้างสรรค์ศิลปะ วัฒนธรรมและการบริการชุมชน

กลยุทธ์รอง

1. การสร้างเครือข่ายความร่วมมือทางศิลปะ วัฒนธรรมทั้งภายในและภายนอก สู่ระดับชาติ และนานาชาติ
2. ส่งเสริมและสนับสนุนการวิจัยทางศิลปะ วัฒนธรรมและภูมิปัญญาท้องถิ่นโดยนำองค์ความรู้ เพื่อพัฒนาชุมชน สังคม และประเทศชาติ
3. พัฒนาพื้นที่ในมหาวิทยาลัยให้เป็นแหล่งเรียนรู้และบริการด้านศิลปะ วัฒนธรรม
4. จัดทำฐานข้อมูล สนับสนุน ค้นคว้า วิจัย สืบเคราะห์ เผยแพร่ การวิจัยด้าน ศิลปะ วัฒนธรรม ภูมิปัญญาท้องถิ่น

ผู้รับผิดชอบ

1. ศูนยศิลปะ วัฒนธรรมและท้องถิ่น

ประเด็นยุทธศาสตร์ที่ 2 ส่งเสริมเผยแพร่องค์ความรู้ สร้างจิตสำนึก สร้างสรรค์ศิลปะ วัฒนธรรม
 พื้นบ้านและวัฒนธรรมร่วมสมัยสู่ประชาคมอาเซียน

เป้าประสงค์ เสริมสร้างค่านิยมที่ดีและพัฒนาปลูกจิตสำนึกให้ดำรงอยู่ความเป็นไทย

ตัวชี้วัด	หน่วยนับ	เป้าหมายตัวชี้วัด			
		56	57	58	59
1. จำนวนโครงการด้านศิลปวัฒนธรรม และภูมิปัญญา ท้องถิ่นที่บูรณาการกับการเรียนการสอน และการบริการ ชุมชน	โครงการ	3	5	5	5
2. จำนวนโครงการ/กิจกรรม พัฒนาองค์ความรู้ทางศิลปะ และวัฒนธรรม	โครงการ	4	5	6	6
3. จำนวนงานวิจัย/เอกสารองค์ความรู้	เรื่อง	2	3	3	3

กลยุทธ์หลัก

1. พัฒนาคุณภาพบัณฑิต งานวิจัยและสังเคราะห์องค์ความรู้ด้วยงานศิลปะ วัฒนธรรม
2. ปลูกจิตสำนึกความเป็นไทยและวัฒนธรรมที่ดีโดยบูรณาการงานทำนุบำรุงศิลปะ วัฒนธรรม
กับการ ผลิตบัณฑิตและบริการวิชาการ

กลยุทธ์รอง

1. ส่งเสริมความร่วมมือและเชื่อมโยงวัฒนธรรมกับกลุ่มประชาคมอาเซียน
2. เสริมสร้างความรู้ความเข้าใจให้นักศึกษา ตระหนักในคุณค่าและภูมิใจในการประพฤติแบบ
แผนวัฒนธรรมที่ดั่งงามของไทย
3. สนับสนุนให้นักศึกษาและบุคลากร ได้มีโอกาสแสดงความสามารถด้านศิลปะ วัฒนธรรม
4. เผยแพร่และบริการด้านศิลปะ วัฒนธรรมในระดับชาติและนานาชาติ เช่น มีสถานที่หรือเวที
แสดงผลงานทางศิลปะ วัฒนธรรม และภูมิปัญญาท้องถิ่น

ผู้รับผิดชอบ

1. ศูนย์ศิลปะ วัฒนธรรมและท้องถิ่น

ประเด็นยุทธศาสตร์ที่ 3 การขับเคลื่อนอนุรักษ์ศิลปะ วัฒนธรรม ท้องถิ่น และการสืบสานโครงการพระราชดำริตามแนวเศรษฐกิจพอเพียง

เป้าประสงค์ ดำเนินการส่งเสริมเผยแพร่องค์ความรู้ทางศิลปะ วัฒนธรรม และภูมิปัญญาท้องถิ่น อย่างต่อเนื่อง

ตัวชี้วัด	หน่วยนับ	เป้าหมายตัวชี้วัด			
		56	57	58	59
1. จำนวนชุมชนที่ได้รับการพัฒนาสังคมตามแนวเศรษฐกิจพอเพียง	ชุมชน	1	2	3	3
2. จำนวนนักศึกษา / ประชาชนที่เข้าร่วมกิจกรรม	คน	300	400	500	500
3. จำนวนงานหรือชิ้นงานการพัฒนาองค์ความรู้ และสร้างมาตรฐานศิลปะ และวัฒนธรรม	ชิ้น	1	2	2	2

กลยุทธ์หลัก

1. พัฒนาเครือข่ายปรับมาตรฐานศิลปะ วัฒนธรรมและการบริการชุมชน
2. แลกเปลี่ยนองค์ความรู้ทางวัฒนธรรมสู่สากล

กลยุทธ์รอง

1. นำทุนทางวัฒนธรรมมาสร้างคุณค่าทางสังคมและเพิ่มมูลค่าทางเศรษฐกิจ
2. สนับสนุนการบริการวิชาการชุมชนและสืบสานโครงการพระราชดำริ เพื่อเสริมสร้างความเข้มแข็งของชุมชนอย่างต่อเนื่อง

ผู้รับผิดชอบ

1. ศูนย์ศิลปะ วัฒนธรรมและท้องถิ่น

3.14 แผนพัฒนาหน่วยงาน ระยะ 4 ปี พ.ศ.2556-2559

- ประเด็นยุทธศาสตร์ เป้าประสงค์ ตัวชี้วัด เป้าหมายตัวชี้วัด กลยุทธ์ โครงการ-กิจกรรม งบประมาณ ผู้รับผิดชอบ

เป้าประสงค์มหาวิทยาลัย : ข้อที่ 13 มีระบบการบริหารจัดการและผลงานด้านการทำนุบำรุงศิลปวัฒนธรรมที่โดดเด่นเป็นที่ยอมรับ

ประเด็นยุทธศาสตร์มหาวิทยาลัย : ยุทธศาสตร์ที่ 6 ส่งเสริมและพัฒนาการทำนุบำรุงศิลปะ วัฒนธรรมและภูมิปัญญาท้องถิ่น

ประเด็นยุทธศาสตร์หน่วยงาน : ส่งเสริมความร่วมมือและสร้างเครือข่ายที่เข้มแข็ง ด้านการส่งเสริมเผยแพร่ศิลปะ วัฒนธรรม ภูมิปัญญาท้องถิ่น การบริการชุมชนในระดับชาติและนานาชาติ

เป้าประสงค์ (หน่วยงาน)	ตัวชี้วัด	ค่าเป้าหมายตัวชี้วัด				กลยุทธ์ หน่วยงาน	โครงการ/กิจกรรม	งบประมาณ (ล้านบาท)					ผู้รับผิดชอบ	
		หน่วยนับ	ปีงบประมาณ					ปีงบประมาณ				รวม 55 - 59		
			56	57	58			59	56	57	58			59
ส่งเสริมความร่วมมือและ เครือข่ายในการบริการ ศิลปะ วัฒนธรรม การ บริการชุมชน ในระดับ ท้องถิ่น และ ระดับชาติ	1. จำนวนโครงการ/ กิจกรรม พัฒนาองค์ความรู้ทาง ศิลปะ วัฒนธรรม 2. จำนวนเครือข่าย ในการบริการศิลปะ วัฒนธรรม	โครงการ	5	6	6	6	พัฒนาเครือข่ายและ สร้างสรรค์ศิลปะ วัฒนธรรม และการ บริการชุมชน	1. โครงการลาน วัฒนธรรมเพื่อเยาวชน และครอบครัว	40,000	40,000	40,000	40,000	160,000	ศูนย์ศิลปะฯ
		เครือข่าย	4	5	6	6		2. โครงการลาน วัฒนธรรมสายใยชุมชน และครอบครัว	60,000	60,000	60,000	60,000	240,000	
								3. โครงการปียมหาราช รำลึก	90,000	90,000	90,000	90,000	360,000	
								4. โครงการศิลปะ วัฒนธรรมสู่ชุมชน	237,500	237,500	240,000	240,000	955,000	
								5. โครงการต้นกล้า ศิลปะ วัฒนธรรม	250,000	250,000	250,000	250,000	1,000,000	
								6. โครงการเผยแพร่ แลกเปลี่ยนวัฒนธรรม (การแสดงศิลปะ วัฒนธรรม พื้นบ้าน ระดับชาติ)	100,000	100,000	100,000	100,000	400,000	

3.14 แผนพัฒนาหน่วยงาน ระยะ 4 ปี พ.ศ.2556-2559

- ประเด็นยุทธศาสตร์ เป้าประสงค์ ตัวชี้วัด เป้าหมายตัวชี้วัด กลยุทธ์ โครงการ-กิจกรรม งบประมาณ ผู้รับผิดชอบ
 เป้าประสงค์มหาวิทยาลัย : ข้อที่ 13 มีระบบการบริหารจัดการและผลงานด้านการทำนุบำรุงศิลปวัฒนธรรมที่โดดเด่นเป็นที่ยอมรับ

ประเด็นยุทธศาสตร์มหาวิทยาลัย : ยุทธศาสตร์ที่ 6 ส่งเสริมและพัฒนาการทำนุบำรุงศิลปะ วัฒนธรรมและภูมิปัญญาท้องถิ่น

ประเด็นยุทธศาสตร์หน่วยงาน : ส่งเสริมความร่วมมือด้านการส่งเสริมเผยแพร่ศิลปะ วัฒนธรรม ภูมิปัญญาท้องถิ่น การบริการชุมชนทั้งระดับชาติและนานาชาติ

เป้าประสงค์ (หน่วยงาน)	ตัวชี้วัด	ค่าเป้าหมายตัวชี้วัด				กลยุทธ์ หน่วยงาน	โครงการ/กิจกรรม	งบประมาณ (ล้านบาท)					ผู้รับผิดชอบ	
		หน่วยนับ	ปีงบประมาณ					ปีงบประมาณ				รวม 55 - 59		
			56	57	58			59	56	57	58			59
เสริมสร้างค่านิยมที่ดี และ พัฒนาปลูกจิตสำนึกให้ดำรง อยู่ ความเป็นไทย	1. จำนวนโครงการ /กิจกรรม พัฒนาการความรู้ทาง ศิลปะ วัฒนธรรม	โครงการ	5	6	6	6	พัฒนาเครือข่ายและ สร้างสรรค์ศิลปะ วัฒนธรรม และการ บริการชุมชน	7. โครงการสัมมนาเชิง ปฏิบัติการจัดทำแผน แม่บทเพื่อพัฒนางาน ศิลปะ และวัฒนธรรมภาค ตะวันออก	-	-	100,000	100,000	200,000	ศูนย์ศิลปะฯ
	2. จำนวนเครือข่าย ในการบริการศิลปะ วัฒนธรรม	เครือข่าย	4	5	6	6		8. โครงการบริหาร จัดการศูนย์ศิลปะ วัฒนธรรมและท้องถิ่น	200,000	300,000	300,000	300,000	1,100,000	

3.14 แผนพัฒนาหน่วยงาน ระยะ 4 ปี พ.ศ.2556-2559

- ประเด็นยุทธศาสตร์ เป้าประสงค์ ตัวชี้วัด เป้าหมายตัวชี้วัด กลยุทธ์ โครงการ-กิจกรรม งบประมาณ ผู้รับผิดชอบ

เป้าประสงค์มหาวิทยาลัย : ข้อที่ 13 มีระบบการบริหารจัดการและผลงานด้านการทำนุบำรุงศิลปวัฒนธรรมที่โดดเด่นเป็นที่ยอมรับ

ประเด็นยุทธศาสตร์มหาวิทยาลัย : ยุทธศาสตร์ที่ 6 ส่งเสริมและพัฒนาการทำนุบำรุงศิลปะ วัฒนธรรมและภูมิปัญญาท้องถิ่น

ประเด็นยุทธศาสตร์หน่วยงาน : ส่งเสริมเผยแพร่องค์ความรู้ สร้างจิตสำนึก สร้างสรรค์ศิลปะ วัฒนธรรมพื้นบ้านและวัฒนธรรมร่วมสมัยสู่ประชาคมอาเซียน

เป้าประสงค์ (หน่วยงาน)	ตัวชี้วัด	ค่าเป้าหมายตัวชี้วัด					กลยุทธ์ หน่วยงาน	โครงการ/กิจกรรม	งบประมาณ (ล้านบาท)					ผู้รับผิดชอบ
		หน่วยนับ	ปีงบประมาณ						ปีงบประมาณ				รวม 55 - 59	
			56	57	58	59			56	57	58	59		
เสริมสร้างค่านิยมที่ดีและพัฒนาปลูกจิตสำนึกให้ดำรงอยู่ความเป็นไทย	1. จำนวนโครงการด้านศิลปะ วัฒนธรรมและภูมิปัญญาท้องถิ่น บูรณาการกับการเรียนการสอน และการบริการชุมชน 2. จำนวนโครงการ/กิจกรรม พัฒนาองค์ความรู้ 3. จำนวนงานวิจัย/เอกสารองค์ความรู้	โครงการ	3	5	5	5	1. พัฒนาคุณภาพบัณฑิต งานวิจัย สักเคราะห์องค์ความรู้ ด้วยงานศิลปะ วัฒนธรรม 2. ปลูกจิตสำนึกความเป็นไทย และ วัฒนธรรมที่ดี โดย บูรณาการงานทำนุบำรุงศิลปะ วัฒนธรรม ด้วยการผลิตบัณฑิตและการบริการวิชาการ	1. โครงการส่งเสริมการเรียนรู้ประวัติศาสตร์ ท้องถิ่นและวัฒนธรรมลุ่มน้ำบางปะกง	30,000	30,000	30,000	30,000	120,000	ศูนย์ศิลปะฯ
		โครงการ	4	5	6	6		2. โครงการส่งเสริมภูมิปัญญาท้องถิ่นด้านงานหัตถกรรมสู่สถานศึกษา	50,000	50,000	50,000	50,000	200,000	
		กิจกรรม	4	5	6	6		4. โครงการอนุรักษ์และเผยแพร่ประเพณีและวันสำคัญของไทย	50,000	100,000	100,000	100,000	350,000	
		รายการ	2	3	3	3		5. โครงการธนาคาร ความดี 6. โครงการยกย่องเชิดชูเกียรติเพชรศิลปะ วัฒนธรรม จ.ฉะเชิงเทรา	-	-	70,000	70,000	140,000	
								-	-	70,000	70,000	140,000		

3.14 แผนพัฒนาหน่วยงาน ระยะ 4 ปี พ.ศ.2556-2559

- ประเด็นยุทธศาสตร์ เป้าประสงค์ ตัวชี้วัด เป้าหมายตัวชี้วัด กลยุทธ์ โครงการ-กิจกรรม งบประมาณ ผู้รับผิดชอบ
- เป้าประสงค์มหาวิทยาลัย: ข้อที่ 13 มีระบบการบริหารจัดการและผลงานด้านการทำนุบำรุงศิลปวัฒนธรรมที่โดดเด่นเป็นที่ยอมรับ
- ประเด็นยุทธศาสตร์มหาวิทยาลัย : ยุทธศาสตร์ที่ 6 ส่งเสริมและพัฒนาการทำนุบำรุงศิลปะ วัฒนธรรมและภูมิปัญญาท้องถิ่น
- ประเด็นยุทธศาสตร์หน่วยงาน : ส่งเสริมเผยแพร่องค์ความรู้ สร้างจิตสำนึก สร้างสรรค์ศิลปะ วัฒนธรรมพื้นบ้านและวัฒนธรรมร่วมสมัยสู่ประชาคมอาเซียน

เป้าประสงค์ (หน่วยงาน)	ตัวชี้วัด	ค่าเป้าหมายตัวชี้วัด				กลยุทธ์ หน่วยงาน	โครงการ/กิจกรรม	งบประมาณ (ล้านบาท)					ผู้รับผิดชอบ	
		หน่วยนับ	ปีงบประมาณ					ปีงบประมาณ				รวม 55 - 59		
			56	57	58			59	56	57	58			59
เสริมสร้างค่านิยมที่ดีและ พัฒนาปลูกจิตสำนึกให้ดำรง อยู่ความเป็นไทย	1. จำนวนโครงการด้านศิลปะ วัฒนธรรมและภูมิปัญญาท้องถิ่น บูรณาการกับการเรียนการสอน และการบริการชุมชน 2. จำนวนโครงการ/กิจกรรม พัฒนาองค์ความรู้ 3. จำนวนงานวิจัย/เอกสารองค์ ความรู้	โครงการ					1. พัฒนาคุณภาพ บัณฑิต งานวิจัย สังเคราะห์องค์ความรู้ ด้วยงานศิลปะ วัฒนธรรม	7. โครงการศึกษา ค้นคว้าวิจัยแหล่ง ประวัติศาสตร์และภูมิ ปัญญาท้องถิ่น	-	50,000	50,000	50,000	150,000	ศูนย์ศิลปะฯ
		โครงการ					2. ปลูกจิตสำนึกความ เป็นไทย และ วัฒนธรรมที่ดี โดย บูรณาการงานทำ นุบำรุงศิลปะ	8. โครงการผลิตสื่อ เอกสารองค์ความรู้ศิลปะ วัฒนธรรมไทย และภูมิ ปัญญาไทย	70,000	100,000	100,000	100,000	370,000	
		กิจกรรม					วัฒนธรรมที่ดี โดย บูรณาการงานทำ นุบำรุงศิลปะ	9. โครงการเฝ้าระวัง ทางวัฒนธรรม	-	50,000	50,000	50,000	150,000	
		รายการ					ผลิตบัณฑิตและการ บริการวิชาการ	10. โครงการศิลปะ วัฒนธรรมเคลื่อนที่สู่ ประชาคมอาเซียน	-	150,000	150,000	200,000	500,000	
							11. โครงการอบรม ภาษาอังกฤษเพื่อการ สื่อสารศิลปะ วัฒนธรรม ท้องถิ่นและเศรษฐกิจ พอเพียง	-	30,000	50,000	50,000	130,000		

3.14 แผนพัฒนาหน่วยงาน ระยะ 4 ปี พ.ศ.2556-2559

- ประเด็นยุทธศาสตร์ เป้าประสงค์ ตัวชี้วัด เป้าหมายตัวชี้วัด กลยุทธ์ โครงการ-กิจกรรม งบประมาณ ผู้รับผิดชอบ

เป้าประสงค์มหาวิทยาลัย : ข้อที่ 13 มีระบบการบริหารจัดการและผลงานด้านการทำนุบำรุงศิลปวัฒนธรรมที่โดดเด่นเป็นที่ยอมรับ

ประเด็นยุทธศาสตร์มหาวิทยาลัย : ยุทธศาสตร์ที่ 6 ส่งเสริมและพัฒนาการทำนุบำรุงศิลปะ วัฒนธรรมและภูมิปัญญาท้องถิ่น

ประเด็นยุทธศาสตร์หน่วยงาน : การขับเคลื่อนอนุรักษ์ศิลปะ วัฒนธรรมท้องถิ่น และการสืบสานโครงการพระราชดำริตามแนวเศรษฐกิจพอเพียง

เป้าประสงค์ (หน่วยงาน)	ตัวชี้วัด	ค่าเป้าหมายตัวชี้วัด				กลยุทธ์ หน่วยงาน	โครงการ/กิจกรรม	งบประมาณ (ล้านบาท)					ผู้รับผิดชอบ	
		หน่วยนับ	ปีงบประมาณ					ปีงบประมาณ				รวม 55 - 59		
			56	57	58			59	56	57	58			59
ดำเนินการส่งเสริมเผยแพร่ องค์ความรู้ทางศิลปะ วัฒนธรรมและภูมิปัญญา ท้องถิ่นอย่างต่อเนื่อง	1. จำนวนชุมชนที่ได้รับการ พัฒนาสังคมตามแนวเศรษฐกิจ พอเพียง	โครงการ	1	2	3	3	1. พัฒนาเครือข่าย ปรับมาตรฐานศิลปะ วัฒนธรรมและการ บริการชุมชน 2. แลกเปลี่ยนองค์ ความรู้ทางวัฒนธรรม สู่สากล	1. โครงการราชภัฏราช นครินทร์ศิลปะ วัฒนธรรม เฉลิมพระเกียรติฯ	50,000	50,000	70,000	70,000	240,000	ศูนย์ศิลปะฯ
	2. จำนวนงาน/ชิ้นงาน การ พัฒนาองค์ความรู้และสร้าง มาตรฐานศิลปะ วัฒนธรรม	ชิ้น	1	2	2	2		2. โครงการพัฒนาหอ ศิลป์และวัฒนธรรม (ศูนย์ วิชาการท้องถิ่น บางคล้า)	-	-	100,000	100,000	200,000	
							3. โครงการพัฒนาภูมิ ปัญญาไทยสู่เศรษฐกิจ สร้างสรรค์		100,000	150,000	150,000	150,000	550,000	

3.14 แผนพัฒนาหน่วยงาน ระยะ 4 ปี พ.ศ.2556-2559

- ประเด็นยุทธศาสตร์ เป้าประสงค์ ตัวชี้วัด เป้าหมายตัวชี้วัด กลยุทธ์ โครงการ-กิจกรรม งบประมาณ ผู้รับผิดชอบ

เป้าประสงค์มหาวิทยาลัย : ข้อที่ 13 มีระบบการบริหารจัดการและผลงานด้านการทำนุบำรุงศิลปวัฒนธรรมที่โดดเด่นเป็นที่ยอมรับ

ประเด็นยุทธศาสตร์มหาวิทยาลัย : ยุทธศาสตร์ที่ 6 ส่งเสริมและพัฒนาการทำนุบำรุงศิลปะ วัฒนธรรมและภูมิปัญญาท้องถิ่น

ประเด็นยุทธศาสตร์หน่วยงาน : การขับเคลื่อนอนุรักษ์ศิลปะ วัฒนธรรมท้องถิ่น และการสืบสานโครงการพระราชดำริตามแนวเศรษฐกิจพอเพียง

เป้าประสงค์ (หน่วยงาน)	ตัวชี้วัด	ค่าเป้าหมายตัวชี้วัด				กลยุทธ์ หน่วยงาน	โครงการ/กิจกรรม	งบประมาณ (ล้านบาท)					ผู้รับผิดชอบ	
		หน่วยนับ	ปีงบประมาณ					ปีงบประมาณ				รวม 55 - 59		
			56	57	58			59	56	57	58			59
ดำเนินการส่งเสริมเผยแพร่ องค์ความรู้ทางศิลปะ วัฒนธรรมและภูมิปัญญา ท้องถิ่นอย่างต่อเนื่อง	1. จำนวนชุมชนที่ได้รับการ พัฒนาสังคมตามแนวเศรษฐกิจ พอเพียง	โครงการ					1. พัฒนาเครือข่าย ปรับมาตรฐานศิลปะ วัฒนธรรมและการ บริการชุมชน 2. แลกเปลี่ยนองค์ ความรู้ทางวัฒนธรรม สู่สากล	4. โครงการลาน วัฒนธรรมราชนครินทร์ ศิลปะ ดนตรี นาฏศิลป์ ถิ่นภูมิปัญญาไทย 5. โครงการอบรมเชิง ปฏิบัติการเครือข่ายด้าน ศิลปวัฒนธรรม	-	100,000	100,000	100,000	300,000	ศูนย์ศิลปะฯ
									-	-	60,000	60,000	120,000	

บทที่ 4

การแปลงแผนพัฒนาสู่การปฏิบัติ

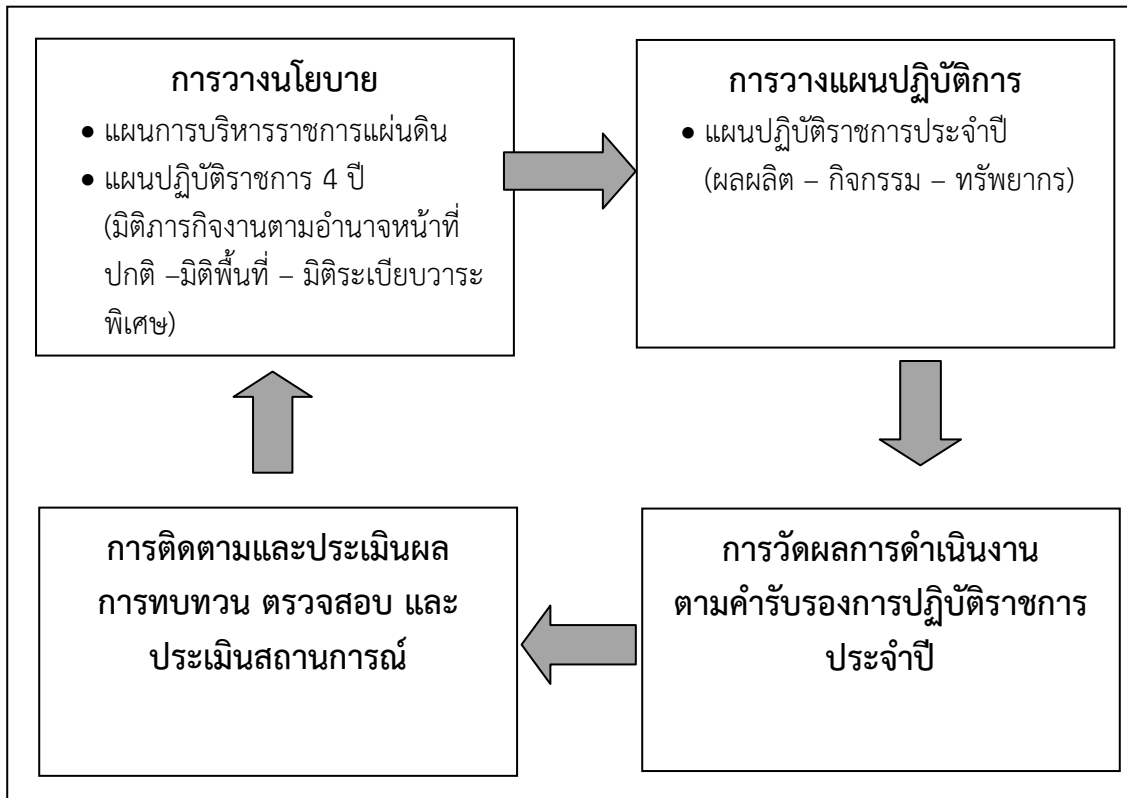
1. การประชุมคณะกรรมการบริหารศูนย์ศิลปะ วัฒนธรรมและท้องถิ่น
2. การพิจารณาแผนพัฒนาเศรษฐกิจและสังคมแห่งชาติ ฉบับที่ 11
3. การพิจารณานโยบายของรัฐบาล
4. การพิจารณายุทธศาสตร์จังหวัดฉะเชิงเทรา
5. การพิจารณาแผนปฏิบัติราชการ 4 ปี ของมหาวิทยาลัยราชภัฏราชนครินทร์
6. การจัดทำแผนปฏิบัติราชการของศูนย์ศิลปะ วัฒนธรรมและท้องถิ่น มหาวิทยาลัยราชภัฏราชนครินทร์
7. การแปลงแผนมาเป็นโครงการ
8. การแปลงโครงการมาเป็นกิจกรรม
9. การอนุมัติงบประมาณจัดทำโครงการ
10. ดำเนินการจัดทำโครงการ
11. สรุปผลการดำเนินงาน

บทที่ 5

การกำกับติดตามประเมินผล

1. การจัดทำปฏิทินกิจกรรมในรอบปี
2. การจัดทำรายงานผลการดำเนินงานรายไตรมาส
3. การจัดทำสรุปผลการดำเนินงานตามโครงการ/กิจกรรม
4. การประชุมคณะกรรมการบริหารศูนย์ศิลปะ วัฒนธรรมและท้องถิ่น เพื่อทบทวนและติดตามการดำเนินงานแผนและงบประมาณ

แผนภาพระบบการติดตาม ตรวจสอบและประเมินผล



ภาคผนวก