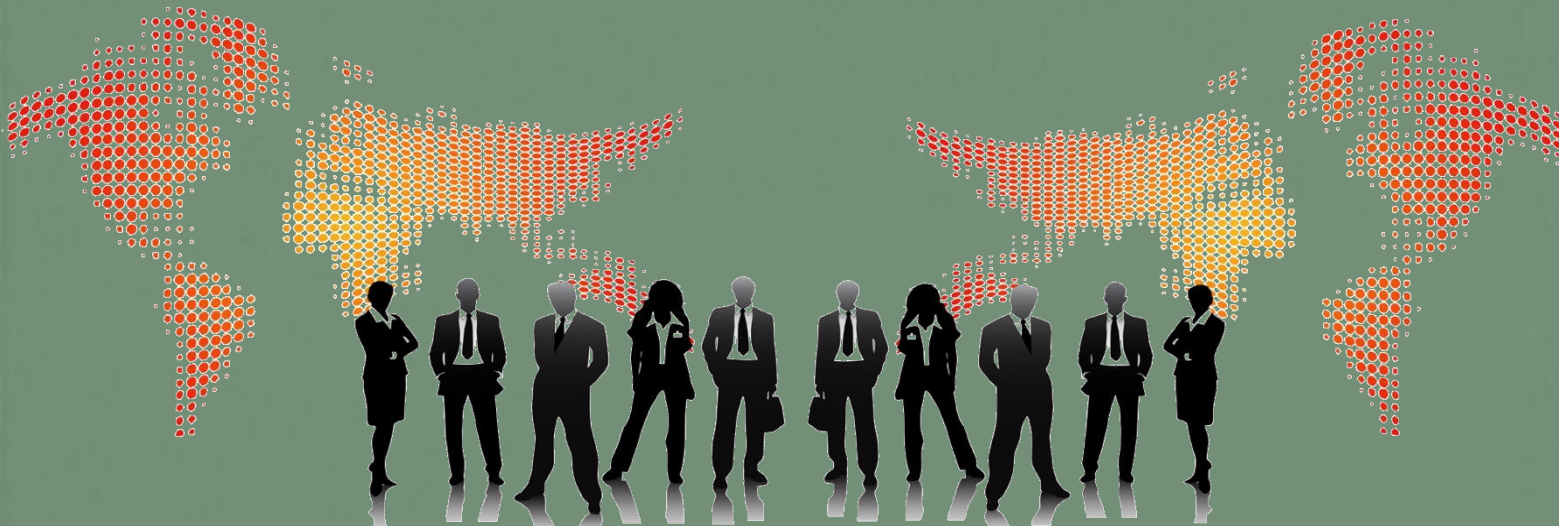




แผนกลยุทธ์ ศูนย์ศิลปะ วัฒนธรรมและท้องถิ่น

ปีงบประมาณ 2558



บทที่ 1

บทนำ

ข้อมูลพื้นฐานหน่วยงาน

ศูนย์ศิลปะ วัฒนธรรมและท้องถิ่น มหาวิทยาลัยราชภัฏราชชนครินทร์ เดิมคือหน่วยประเคราะห์วัฒนธรรม วิทยาลัยครู ฉะเชิงเทรา ทำหน้าที่ศึกษาค้นคว้าเก็บรวบรวมข้อมูลทางวัฒนธรรมของท้องถิ่น และข้อมูลทั่ว ๆ ไป ตั้งขึ้นในปี พ.ศ. 2516

ต่อมาได้เปลี่ยนเป็น ศูนย์วัฒนธรรม วิทยาลัยครูฉะเชิงเทรา ครั้นเมื่อ สำนักงานคณะกรรมการวัฒนธรรมแห่งชาติ ได้กระจายงานออกสู่ภูมิภาคต่าง ๆ โดยให้จังหวัดที่มีวิทยาลัยครู ใช้วิทยาลัยครูเป็นศูนย์วัฒนธรรมจังหวัด ส่วนจังหวัดที่ไม่มีวิทยาลัยครูให้ใช้โรงเรียนประจำจังหวัด เป็นศูนย์กลางการดำเนินงาน

วิทยาลัยครูฉะเชิงเทราจึงดำเนินงานของสำนักงานคณะกรรมการวัฒนธรรมแห่งชาติควบคู่กันไปด้วย จวบจนปัจจุบัน

ผู้บริหารงานด้านวัฒนธรรมของหน่วยประเคราะห์ ศูนย์วัฒนธรรมจังหวัดฉะเชิงเทรา สำนักศิลปวัฒนธรรม และศูนย์ศิลปะ วัฒนธรรมและท้องถิ่น มหาวิทยาลัยราชภัฏราชชนครินทร์ ได้แก่

1.	อาจารย์สุจิตรา	ยงเยี่ยงงาม	พ.ศ. 2516	ถึง	พ.ศ. 2520
2.	ผศ.ธานี	ปาลสุทธิ	พ.ศ. 2520	ถึง	พ.ศ. 2524
3.	อาจารย์ดำรงเกียรติ	นภสกุล	พ.ศ. 2524	ถึง	พ.ศ. 2528
4.	ผศ.ชুমศรี	นพวงศ์ ณ อยุธยา	พ.ศ. 2528	ถึง	พ.ศ. 2541
5.	อาจารย์เรณู	ขวัญฉาย	พ.ศ. 2541	ถึง	พ.ศ. 2545
6.	อาจารย์จินดา	เนื่องจำนงค์	พ.ศ. 2545	ถึง	พ.ศ. 2556
7.	อาจารย์อารียา	บุญทวี	พ.ศ. 2556	ถึง	ปัจจุบัน

บทที่ 2

แผนกลยุทธ์ของศูนย์ศิลปะ วัฒนธรรมและท้องถิ่น มหาวิทยาลัยราชภัฏราชนครินทร์

2.1 ปรัชญา (Philosophy)

อนุรักษ์ พัฒนา สร้างสรรค์ ศิลปะ วัฒนธรรม และภูมิปัญญาท้องถิ่น

2.2 วิสัยทัศน์ (Vision)

มุ่งสู่ความเป็นเลิศด้านศิลปะ วัฒนธรรม ภูมิปัญญาท้องถิ่น และการบริการชุมชน

2.3 พันธกิจ (Mission)

1. ส่งเสริมหน่วยงานให้เป็นองค์กรที่มุ่งสู่ความเป็นเลิศทางด้านศิลปะ วัฒนธรรม และการบริการชุมชน
2. ส่งเสริมการจัดกิจกรรม โดยเน้นการมีส่วนร่วมในการสร้างจิตสำนึก และการเรียนรู้ศิลปะ และวัฒนธรรมไทย ผสมผสานให้สอดคล้องกับการดำเนินชีวิตในปัจจุบัน
3. ส่งเสริมด้านการอนุรักษ์ ทำนุบำรุงและสร้างสรรค์งานศิลปวัฒนธรรม เป็นที่พึ่งทางภูมิปัญญาแก่ชุมชน
4. การสร้างเครือข่ายทางศิลปะ และวัฒนธรรม ในระดับท้องถิ่นและระดับชาติ เพื่อส่งเสริมการเผยแพร่อัตลักษณ์ความเป็นไทยให้คงอยู่อย่างยั่งยืน

2.4 อัตลักษณ์

สร้างสรรค์งาน บูรณาการท้องถิ่น

2.5 เอกลักษณ์

มุ่งสู่ความเป็นเลิศทางศิลปวัฒนธรรม การบริการท้องถิ่น ตลอดจนพัฒนาศิลปวัฒนธรรมสู่สากล

2.6 ค่านิยมองค์กร

TEAMWORK คือ การทำงานเป็นทีมที่เข้มแข็ง

T = TEAM COOPERATION = การทำงานเป็นทีม

E = EQUALITY = ความเสมอภาคในการทำงาน และการสร้างขวัญ
กำลังใจในการทำงาน

A = ART = ศิลปะในการทำงาน

M = MORALITY = การมีศีลธรรม

W = WILLINGNESS = ความเต็มใจในการทำงาน และการบริการ

O = OPPORTUNITY = การให้โอกาสในการพัฒนาความก้าวหน้า และการ
พัฒนาตนเองอยู่เสมอ

R = RESPONSIBILITY = ความรับผิดชอบในการทำงาน

K = KNOWLEDGE = ความรู้ความเข้าใจงาน

2.7 บริบทที่เกี่ยวข้อง

2.7.1 นโยบายของรัฐบาลในแผนบริหารราชการแผ่นดิน พ.ศ.2555 – 2558 (ในส่วนที่เกี่ยวข้อง)

การปฏิบัติราชการตามแผนการบริหารราชการแผ่นดิน ประจำปีงบประมาณ 2555-2558 ได้ดำเนินการตามที่กำหนดไว้ในพระราชกฤษฎีกาว่าด้วยหลักเกณฑ์ และวิธีการบริหารกิจการบ้านเมือง ที่ดี พ.ศ. 2546 ซึ่งได้นำนโยบายของรัฐบาลที่แถลงต่อรัฐสภาเมื่อวันที่ 23-25 สิงหาคม 2554 มาพิจารณาดำเนินการให้สอดคล้องกับนโยบายพื้นฐานแห่งรัฐตามบทบัญญัติของรัฐธรรมนูญราชอาณาจักรไทย และแผนพัฒนาประเทศด้านต่าง ๆ

สำหรับนโยบายของรัฐบาลที่พิจารณามา คือ นโยบายที่ 4 นโยบายสังคมและคุณภาพชีวิต โดยส่งเสริมความร่วมมือและเชื่อมโยงทางวัฒนธรรม และเสริมสร้างความสัมพันธ์อันดีกับอารยประเทศและประชาคมอาเซียน นโยบายที่ 7 การต่างประเทศและเศรษฐกิจระหว่างประเทศ และนโยบายที่ 8 การบริหารกิจการบ้านเมืองที่ดี โดยส่งเสริมให้มีส่วนร่วมในการภาครัฐและประชาชน นอกจากนี้ยังได้นำรัฐธรรมนูญแห่งราชอาณาจักรไทย พ.ศ. 2550 ส่วนที่ 4 นโยบายด้านศาสนาสังคมการสาธารณสุข การศึกษาและวัฒนธรรม มาตรา 79-80 มาจัดทำแผนพัฒนาเพื่อให้เกิดประสิทธิภาพและประสิทธิผลแก่หน่วยงาน

2.7.2 นโยบายการพัฒนามหาวิทยาลัยราชภัฏราชชนครินทร์

เพื่อให้มหาวิทยาลัยราชภัฏราชชนครินทร์เป็นสถาบันอุดมศึกษาเพื่อการพัฒนาสังคมและท้องถิ่น ให้บรรลุวัตถุประสงค์ตามมาตรา 7 และมาตรา 8 แห่งพระราชบัญญัติมหาวิทยาลัยราชภัฏ พ.ศ. 2547 มติสภามหาวิทยาลัยราชภัฏราชชนครินทร์ ในการประชุมครั้งที่ 13/2554 เมื่อวันที่ 16 ตุลาคม 2554 จึงกำหนดนโยบายการบริหารและพัฒนามหาวิทยาลัย เพื่อเป็นกรอบในการจัดทำแผนพัฒนามหาวิทยาลัย ระหว่างปี พ.ศ. 2554-2558 ไว้ดังต่อไปนี้

1. นโยบายด้านการผลิตบัณฑิต

มหาวิทยาลัยราชภัฏราชชนครินทร์มุ่งเน้นการผลิตบัณฑิตโดยร่วมมือกับหน่วยงานภายนอก ในการส่งเสริมและพัฒนาทักษะวิชาชีพ เพื่อให้เป็นบัณฑิตที่มีคุณภาพ มีจิตอาสา ใฝ่รู้ ใฝ่งาน มีความสามารถในการพัฒนาท้องถิ่น มีความรู้คู่คุณธรรมมีความรับผิดชอบในการทำงาน มีความรักและผูกพันกับท้องถิ่น สำนึกในความเป็นไทย และสามารถเรียนรู้ด้วยตนเองตลอดชีวิต

2. นโยบายด้านการพัฒนานักศึกษา

มหาวิทยาลัยราชภัฏราชชนครินทร์มุ่งเน้นการพัฒนานักศึกษาให้มีคุณธรรม จริยธรรม มีความรู้ และทักษะทางปัญญา ทักษะความสัมพันธ์ระหว่างบุคคลและความรับผิดชอบ และทักษะการวิเคราะห์เชิงตัวเลข การสื่อสาร และการใช้เทคโนโลยีสารสนเทศ อันเป็นคุณลักษณะที่พึงประสงค์ของสังคม เป็นทรัพยากรมนุษย์ที่มีคุณค่า ใฝ่เรียนรู้ และใฝ่งาน มีคุณภาพชีวิตที่ดี สามารถปรับตัวได้อย่างเหมาะสมและสอดคล้องกับการเปลี่ยนแปลงที่เกิดขึ้น เป็นพลเมืองที่ดีของสังคม สามารถรองรับการเข้าสู่ประชาคมอาเซียน

3. นโยบายด้านการวิจัยและการพัฒนา

มหาวิทยาลัยราชภัฏราชชนครินทร์มุ่งพัฒนาบุคลากรด้านการวิจัยที่มีการบูรณาการกับการเรียนการสอน และการบริการวิชาการ การศึกษาวิจัยที่ทันต่อการเปลี่ยนแปลงของสถานการณ์ปัจจุบัน ศึกษาวิจัยเพื่อส่งเสริม

และสืบสานโครงการอันเนื่องมาจากแนวพระราชดำริเพื่อการพัฒนาท้องถิ่น การพัฒนาเทคโนโลยีพื้นบ้าน และการใช้ทรัพยากรธรรมชาติอย่างสมดุลและยั่งยืน นำสู่การเพิ่มมูลค่าจากการวิจัย

4. นโยบายด้านการบริการวิชาการ

มหาวิทยาลัยราชภัฏราชชนครินทร์มุ่งการบูรณาการการบริการวิชาการกับการเรียนการสอน การวิจัย และการผลิตบัณฑิตที่เชื่อมโยงภูมิปัญญาระดับท้องถิ่น ระดับชาติ และระดับสากล เสริมสร้างความเข้มแข็งของวิชาชีพครู การนำองค์ความรู้ที่มีความหลากหลายทางวิชาการไปพัฒนาชุมชนและสังคม เสริมสร้างความเข้มแข็งของผู้นำชุมชน และท้องถิ่น โดยมีการประสานความร่วมมือและช่วยเหลือเกื้อกูลกันระหว่างมหาวิทยาลัย ชุมชน องค์กรปกครองส่วนท้องถิ่น รวมทั้งองค์กรอื่นทั้งในและต่างประเทศ

5. นโยบายด้านการทำนุบำรุงศิลปและวัฒนธรรม

มหาวิทยาลัยราชภัฏราชชนครินทร์มุ่งส่งเสริมและมีส่วนร่วมในการทำนุบำรุงศิลปและวัฒนธรรม ขนบธรรมเนียมประเพณี อันดีงามของไทย แสวงหาความจริงบนพื้นฐานภูมิปัญญาของท้องถิ่น ภูมิปัญญาไทย และภูมิปัญญาสากล โดยบูรณาการกับการศึกษาวิจัย การเรียนการสอน และการบริการวิชาการ

6. นโยบายด้านการส่งเสริมและสืบสานโครงการอันเนื่องมาจากแนวพระราชดำริ

มหาวิทยาลัยราชภัฏราชชนครินทร์มุ่งเน้นการถ่ายทอดภูมิปัญญาความรู้ ตามแนวหลักปรัชญาเศรษฐกิจพอเพียงแก่นักศึกษา คณาจารย์ บุคลากรทั้งภายในและภายนอกมหาวิทยาลัย เพื่อให้สามารถนำความรู้ไปพัฒนาตนเอง พัฒนามหาวิทยาลัย และพัฒนาชุมชนท้องถิ่นอย่างเป็นรูปธรรม

7. นโยบายด้านการผลิตครูและส่งเสริมวิทยฐานะครู

มหาวิทยาลัยราชภัฏราชชนครินทร์มุ่งขับเคลื่อนโครงการหนึ่งครูศาสตร์ หนึ่งจังหวัดบูรณาการการผลิตบัณฑิตครูศาสตร์แบบสหวิทยาการ และมีการเชื่อมโยงการพัฒนาครูประจำการ โดยใช้โรงเรียนเป็นฐาน เพื่อเสริมสร้างความเข้มแข็งของวิชาชีพครู

8. นโยบายด้านการอนุรักษ์ทรัพยากรธรรมชาติและสิ่งแวดล้อม

มหาวิทยาลัยราชภัฏราชชนครินทร์มุ่งให้การส่งเสริมและสนับสนุนการอนุรักษ์ทรัพยากรธรรมชาติและสิ่งแวดล้อม แสวงหาแนวทางเพื่อส่งเสริมให้เกิดการจัดการ การบำรุงรักษา การใช้ทรัพยากรธรรมชาติและรักษาสิ่งแวดล้อมของชุมชนท้องถิ่นให้เกิดความสมดุลอย่างยั่งยืน

9. นโยบายด้านความร่วมมือกับกลุ่มประเทศอาเซียน

มหาวิทยาลัยราชภัฏราชชนครินทร์เร่งปรับปรุงและพัฒนาระบบงานให้เป็นการบริหารงานแนวใหม่ เชื่อมโยงการใช้ทรัพยากรจากภายนอกโดยใช้วัตถุประสงค์เป็นหลักในการบริหาร ที่สามารถประสานศักยภาพความร่วมมือกับกลุ่มประเทศอาเซียนในการพัฒนานักศึกษา คณาจารย์ และบุคลากรของมหาวิทยาลัย

10. นโยบายด้านการจัดระบบกายภาพและสิ่งแวดล้อม

มหาวิทยาลัยราชภัฏราชชนครินทร์เน้นการพัฒนาเพื่อจัดระบบการจัดสภาพแวดล้อมที่ดีได้ มาตรฐาน สะอาด ปลอดภัย เป็นมหาวิทยาลัยสีเขียวที่มีการใช้ประโยชน์ร่วมกันทั้งนักศึกษา บุคลากร และชุมชน มีการจัดการเพื่อให้เป็นสถานศึกษาที่ปลอดภัยและสารเสพติด ประหยัดพลังงาน สนับสนุนโครงการลดโลกร้อน และการบริหารจัดการที่รวมบริการประสานภารกิจ

11. นโยบายด้านการบริหาร

มหาวิทยาลัยราชภัฏราชชนครินทร์มุ่งเน้นและให้ความสำคัญในการใช้หลักการบริหารจัดการองค์กรที่ดี ใช้หลักธรรมาภิบาลควบคู่กับหลักขององค์กรแห่งการเรียนรู้ ปรับปรุงและพัฒนาระบบสวัสดิการเพื่อสนับสนุนกิจการของมหาวิทยาลัย เน้น

การสร้างเครือข่ายเพื่อการพัฒนาทางด้านต่าง ๆ โดยมีวัตถุประสงค์เพื่อจัดการศึกษา ส่งเสริมวิชาการและวิชาชีพชั้นสูง ศึกษาวิจัยและให้บริการวิชาการแก่สังคม เป็นสถาบันการศึกษาเพื่อพัฒนาท้องถิ่นที่เสริมสร้างพลังปัญญาของแผ่นดินในพื้นที่ภาค

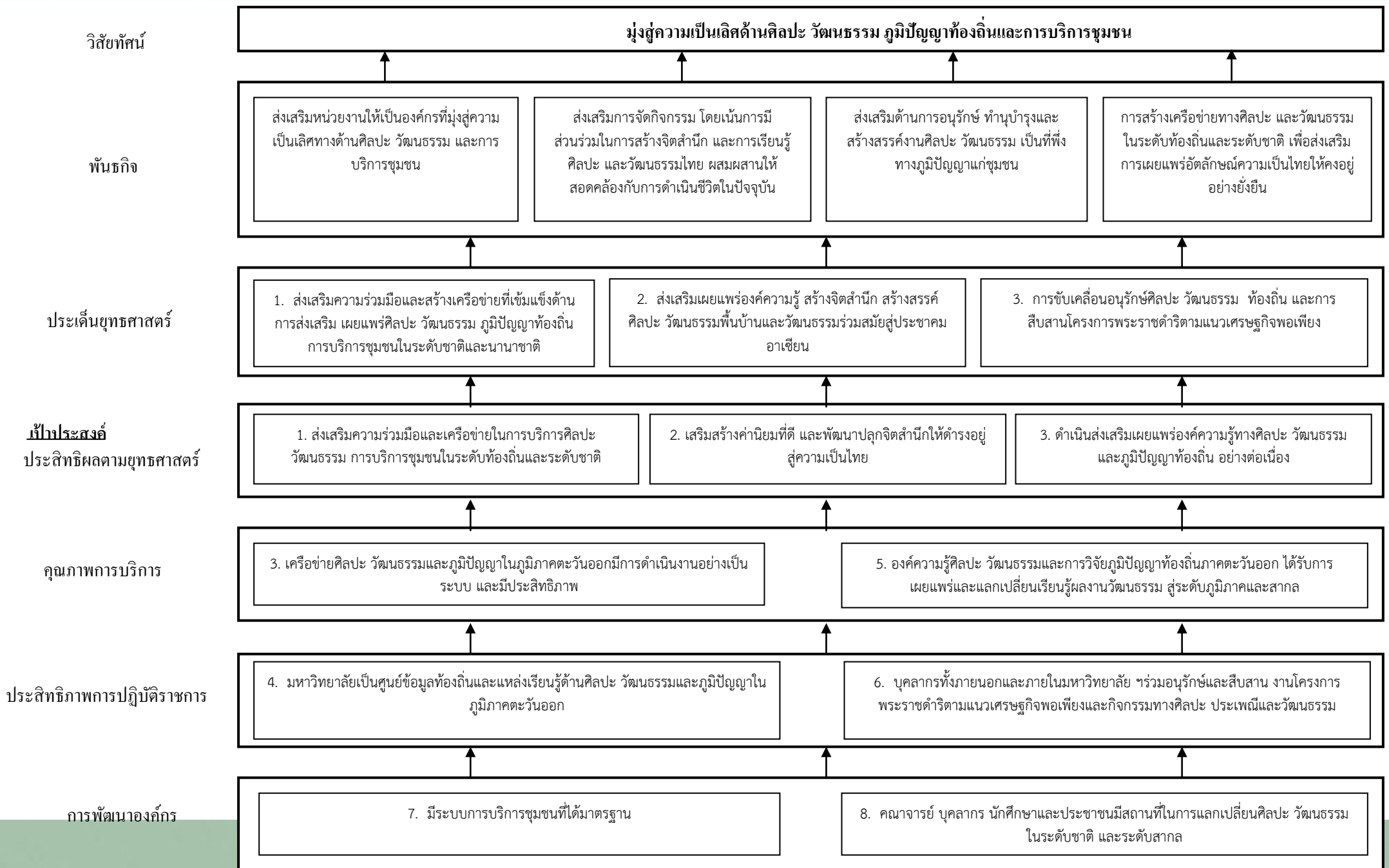
2.8 ประเด็นยุทธศาสตร์ (Strategic Issue)/ เป้าประสงค์ (Goal)

ประเด็นยุทธศาสตร์	เป้าประสงค์
1. ส่งเสริมความร่วมมือและสร้างเครือข่ายที่เข้มแข็ง ด้านการส่งเสริมเผยแพร่ ศิลปะ วัฒนธรรม ภูมิปัญญา ท้องถิ่น การบริการชุมชนในระดับชาติและนานาชาติ	1. ส่งเสริมความร่วมมือและเครือข่ายในการบริการ ศิลปะ วัฒนธรรม การบริการชุมชนในระดับท้องถิ่น และระดับชาติ
2. ส่งเสริมเผยแพร่องค์ความรู้ สร้างจิตสำนึก สร้างสรรค์ศิลปะ วัฒนธรรมพื้นบ้านและวัฒนธรรม ร่วมสมัยสู่ประชาคมอาเซียน	2. เสริมสร้างค่านิยมที่ดีและพัฒนาปลูกจิตสำนึกให้ ดำรงอยู่ความเป็นไทย
3. การขับเคลื่อนอนุรักษ์ศิลปะ วัฒนธรรม ท้องถิ่น และการสืบสานโครงการพระราชดำริตามแนว เศรษฐกิจพอเพียง	3. ดำเนินการส่งเสริมเผยแพร่องค์ความรู้ทางศิลปะ วัฒนธรรม และภูมิปัญญาท้องถิ่น อย่างต่อเนื่อง

2.9 กลยุทธ์ (Strategies)

1. พัฒนาคุณภาพบัณฑิต งานวิจัย สังเคราะห์องค์ความรู้ด้วยงานศิลปะ วัฒนธรรม
2. ปลูกจิตสำนึกความเป็นไทยและวัฒนธรรมที่ดี โดยการบูรณาการงานทำนุบำรุงศิลปะ วัฒนธรรม กับการผลิตบัณฑิตและบริการวิชาการ
3. พัฒนาเครือข่ายและสร้างสรรค์งานศิลปะ วัฒนธรรมและการบริการชุมชน
4. แลกเปลี่ยนองค์ความรู้ทางวัฒนธรรมสู่สากล

2.10 แผนยุทธศาสตร์



2.11 การวิเคราะห์สถานการณ์ (SWOT Analysis)

2.11.1 การวิเคราะห์สถานการณ์จากปัจจัยภายใน

จุดแข็ง (Strength)

1. บุคลากรที่มีความรู้ความสามารถหลายศาสตร์ เข้ามามีส่วนร่วมในการดำเนินงานด้านศิลปะ วัฒนธรรม
2. มีแผนงาน/โครงการด้านศิลปะ วัฒนธรรมชัดเจนเปิดโอกาสให้นักศึกษามีส่วนร่วมในกิจกรรมต่าง ๆ
3. ได้มีการจัดทำคู่มือด้านประกันคุณภาพเป็นแบบเฉพาะของหน่วยงาน
4. มีการสร้างเครือข่ายกับหน่วยงานที่ดำเนินงานทำนุบำรุงศิลปะ วัฒนธรรมทั้งภาครัฐและเอกชน
5. มีการบริหารจัดการรวบรวมข้อมูลการจัดทำเอกสารอย่างเป็นระบบ เอื้อต่อการประกันคุณภาพทางวิชาการของมหาวิทยาลัยและหน่วยงานภายนอกได้
6. มีกิจกรรมอนุรักษ์ พัฒนา ศิลปะ วัฒนธรรมร่วมกับหน่วยงานในระดับท้องถิ่นอย่างต่อเนื่อง
7. มีกิจกรรมจำนวนมากและหลากหลาย เช่น ด้านศาสนา ประเพณี วัฒนธรรม
วันสำคัญ การอนุรักษ์ ภูมิปัญญาท้องถิ่น การวิจัย การพัฒนาองค์ความรู้ การส่งเสริมด้านคุณธรรม จริยธรรม การแลกเปลี่ยนวัฒนธรรม และการส่งเสริมศักยภาพการแข่งขัน เป็นต้น
8. มีกิจกรรมพัฒนาเด็ก นักเรียน เยาวชน และนักศึกษา ในการสร้างคุณค่าทางวัฒนธรรมและคุณธรรมอย่างต่อเนื่อง
9. คณาจารย์/นักศึกษา ได้รับรางวัลต่าง ๆ และร่วมกิจกรรมระดับจังหวัดและระดับชาติอย่างสม่ำเสมอ
10. มีการวิจัยทางศิลปะ วัฒนธรรม และมีการบูรณาการงานวิจัยในระดับท้องถิ่น
11. มีการสร้างสื่อและเผยแพร่ทั้งภายในและภายนอกมหาวิทยาลัยในรูปแบบต่าง ๆ
12. มีกิจกรรมการบริการวิชาการที่บูรณาการกับงานด้านทำนุบำรุง ศิลปวัฒนธรรมและการเรียนการสอน

จุดอ่อน (Weakness)

1. สัดส่วนของจำนวนบุคลากรน้อย เมื่อเปรียบเทียบกับภาระงานที่รับผิดชอบ
2. ไม่มีสถานที่ที่เป็นเอกลักษณ์เฉพาะที่รองรับการจัดกิจกรรมด้านการอนุรักษ์ เผยแพร่ศิลปะ วัฒนธรรม
3. ยังขาดการพัฒนาฐานข้อมูลในระบบ Website ด้านศิลปะ วัฒนธรรมและภูมิปัญญาท้องถิ่น ที่มีความสมบูรณ์ทันสมัย

4. ขาดครุภัณฑ์ด้านเทคโนโลยีสารสนเทศ เพื่อใช้ในการสืบค้นข้อมูลท้องถิ่น
5. มีงบประมาณจำกัดด้านการพัฒนาศูนย์ข้อมูลและพิพิธภัณฑ์ หรือหอศิลปะ และวัฒนธรรมที่มาตรฐาน
6. มีสำนักงานแสดงงานศิลปะ วัฒนธรรมอยู่ ๒ พื้นที่จึงไม่ได้รับความสะดวกในการให้บริการ บุคลากรจึงต้องมีภาระงานเพิ่มมากขึ้น

2.11.2 การวิเคราะห์สถานการณ์จากปัจจัยภายนอก

โอกาส (Opportunity)

1. ผู้บริหาร/บุคลากร ส่วนหนึ่งเป็นกรรมการบริหารสภาวัฒนธรรมจังหวัด ฉะเชิงเทรา / กรรมการบริหารสภาวัฒนธรรมอำเภอเมือง ทำให้เกิดเครือข่ายเชื่อมโยงงานได้มากขึ้น
2. ได้รับความร่วมมือจากเครือข่าย เช่น ชมรมครูศิลปะฉะเชิงเทรา/สำนักงานวัฒนธรรมจังหวัดฉะเชิงเทรา/เครือข่ายศิลปะฯ อุดมศึกษาภาคตะวันออก/สวช. องค์การบริหารส่วนจังหวัดฉะเชิงเทรา องค์การบริหารส่วนตำบลหัวไทร ฯลฯ ให้การสนับสนุนการจัดกิจกรรม
3. บุคลากรศูนย์ศิลปะฯ ได้รับเชิญจากหน่วยงานภายนอกหลายหน่วยงานให้เป็นวิทยากรในการอบรมให้กับคณาจารย์/นักเรียน/นักศึกษาและผู้สนใจในท้องถิ่น
4. เป็นที่ปรึกษาทางวิชาการและกิจกรรมให้กับชมรมครูศิลปะ จังหวัดฉะเชิงเทรา ชมรมธุรกิจท่องเที่ยว จังหวัดฉะเชิงเทรา สำนักงานวัฒนธรรมจังหวัดฉะเชิงเทรา สถานศึกษาต่าง ๆ ฯลฯ
5. หน่วยงานระดับท้องถิ่น ต้องปฏิบัติตามภารกิจตาม พ.ร.บ. การส่งเสริมการปกครองส่วนท้องถิ่น ทำให้มหาวิทยาลัยมีโอกาสในมีส่วนร่วมการดำเนินการนโยบายของมหาวิทยาลัย เป็นความร่วมมือทางวิชาการและวัฒนธรรมกับหน่วยงาน เช่น โครงการความร่วมมือกับองค์การบริหารส่วนจังหวัด
6. นโยบายของมหาวิทยาลัยเน้นความร่วมมือและการแลกเปลี่ยนทางวิชาการ และวัฒนธรรมกับหน่วยงานในประเทศและต่างประเทศ
7. ได้รับการยอมรับจากท้องถิ่น โดยการส่งเสริมให้เกิดการจัดการความรู้และการถ่ายทอดภูมิปัญญาตามแนวคิดเศรษฐกิจพอเพียง อันเป็นรากฐานที่จะนำไปสู่เศรษฐกิจในระดับครอบครัว ถึงระดับชุมชน
8. การเปิดประชาคมอาเซียนในปี พ.ศ. 2558 ทำให้งานศิลปะ วัฒนธรรม เผยแพร่ยังประเทศเพื่อนบ้านมากขึ้น

อุปสรรค (Threat)

1. สภาพความเจริญทางเทคโนโลยีและวัตถุ ทำให้เกิดค่านิยมด้านวัตถุนิยม ส่งผลให้เกิดการเปลี่ยนแปลงด้านความพึงพอใจ
2. สภาพการเมืองการปกครองมีการเปลี่ยนแปลงบ่อย ส่งผลต่อนโยบายที่ลงสู่การปฏิบัติงาน

3. ระเบียบทางราชการ โดยเฉพาะการเบิกจ่ายขัดแย้งกับการปฏิบัติงานจริง
4. นโยบายระดับประเทศให้ความสำคัญทางด้านเศรษฐกิจมากกว่าส่งเสริมด้านศิลปะ วัฒนธรรม
5. มีการปรับเปลี่ยนผู้บริหารใหม่ในระดับกระทรวง/หน่วยงานที่เกี่ยวข้อง ทำให้การดำเนินนโยบายไม่ต่อเนื่อง ทำให้บางโครงการ/กิจกรรม หยุดชะงักไม่ต่อเนื่อง

2.12 ผลการดำเนินงานที่ผ่านมา

พันธกิจ	ผลงานที่สำเร็จ	สิ่งที่ต้องพัฒนา
การผลิตบัณฑิต	<ol style="list-style-type: none"> 1. โครงการขับเคลื่อนการดำเนินงานเฝ้าระวังทางวัฒนธรรมในสถานศึกษา ครั้งที่ 2 ประจำปี 2558 ร่วมกับสโมสรนักศึกษา 5 คณะ 2. โครงการราชภัฏราชนครินทร์ ศิลปะ วัฒนธรรมเฉลิมพระเกียรติ เนื่องในโอกาส “วันพ่อแห่งชาติ” ร่วมกับหอพักนักศึกษา บางคล้า 3. กิจกรรมการบูรณาการกับการเรียนการสอน “การทำพวงมโหตร” 4. กิจกรรมการบูรณาการ “การประดิษฐ์การ์ดอวยพรด้วยดอกไม้แห้ง” 5. โครงการราชภัฏราชนครินทร์ ศิลปะ วัฒนธรรมเฉลิมพระเกียรติ “วันแม่แห่งชาติ” ประจำปี 2558 ร่วมกับ หอพักนักศึกษา บางคล้า 	<p>ประสานกับสโมสรนักศึกษา จัดเวทีให้นักศึกษา ได้แสดงความสามารถ จัดประกวดการแสดง หรือจัดประกวดวาดภาพ ในระดับชาติ</p>
การวิจัยและพัฒนาองค์ความรู้	<ol style="list-style-type: none"> 1. งานวิจัยเรื่อง การพัฒนาการบริหารจัดการพิพิธภัณฑ์พื้นบ้านของตำบลเทพราช อำเภอบ้านโพธิ์ จังหวัดฉะเชิงเทรา เพื่อส่งเสริมการท่องเที่ยวเชิงวัฒนธรรม 2. องค์ความรู้วัฒนธรรมท้องถิ่น เรื่อง “การละเล่นพื้นบ้านในกลุ่มเบญจบุรพา” 3. วารสารศิลปะ วัฒนธรรมและท้องถิ่น ฉบับที่ 11 ประจำปี 2558 4. หนังสือ “แนะนำจังหวัดฉะเชิงเทรา ฉบับอำเภอบางปะกง” 	<ol style="list-style-type: none"> 1. ควรมีการนำงานวิจัยไปเสนอในเวทีระดับชาติหรือนานาชาติ 2. ควรประสานกับคณะสำนัก สถาบัน ในการนำงานวิจัยทางศิลปะวัฒนธรรม มาจัดทำเป็นฐานข้อมูลและเผยแพร่ทางอินเทอร์เน็ต
การบริการวิชาการ	<ol style="list-style-type: none"> 1. โครงการลานวัฒนธรรมเพื่อเยาวชนและครอบครัว สู่การสร้างวัฒนธรรมที่เข้มแข็งในชุมชนร่วมกับเทศบาลตำบลเทพราช อำเภอบ้านโพธิ์ จังหวัดฉะเชิงเทรา สภาวัฒนธรรมอำเภอ 	<p>มหาวิทยาลัย ควรออกระเบียบ การบริการวิชาการ และ สร้างรายได้ในการเก็บ</p>

พันธกิจ	ผลงานที่สำเร็จ	สิ่งที่ต้องพัฒนา
	<p>บ้านโพธิ์ และสำนักงานวัฒนธรรมจังหวัด ฉะเชิงเทรา</p> <p>2. โครงการศิลปะ วัฒนธรรมสู่ชุมชน ประจำปี 2558 ร่วมกับคณะศิลปกรรมศาสตร์ มหาวิทยาลัยบูรพา</p> <p>3. โครงการพัฒนาภูมิปัญญาไทยสู่แนวทาง เศรษฐกิจสร้างสรรค์ “เครื่องแขวนประยุกต์”</p> <p>4. โครงการพัฒนาภูมิปัญญาไทยสู่แนวทาง เศรษฐกิจสร้างสรรค์ “การประดิษฐ์หน้าพระ ทรงเครื่องศิริภรณ์”</p> <p>5. โครงการต้นกล้าวัฒนธรรม ครั้งที่ 5 ร่วมกับองค์การบริหารส่วนจังหวัดฉะเชิงเทรา</p>	<p>ค่าลงทะเบียนผู้ที่เข้ามาอบรม</p>
<p>การทำนุบำรุงศิลปะ วัฒนธรรม</p>	<p>1. โครงการแลกเปลี่ยนเรียนรู้ทางศิลปะ ศาสนาและวัฒนธรรม ประจำปี 2557</p> <p>2. โครงการวันปิยมหาราชรำลึก ประจำปี 2557</p> <p>3. โครงการเทศน์มหาชาติเวสสันดรชาดก เฉลิมพระเกียรติเนื่องใน วโรกาสพระบาทสมเด็จพระ เจ้าอยู่หัว พระชนมายุ 87 พรรษา</p> <p>4. โครงการลานวัฒนธรรมเพื่อเยาวชนและ ครอบครัว ประจำปี 2558 ร่วมกับองค์การบริหารส่วนตำบล หัวไทร</p> <p>5. โครงการสัปดาห์ผู้สูงอายุแห่งชาติและวัน ครอบครัว ประจำปี 2558 ร่วมกับสำนักงานอธิการบดี มหาวิทยาลัยราชภัฏราชนครินทร์</p> <p>6. โครงการอบรมวิถีพุทธ – ธรรม สืบสาน วัฒนธรรมประเพณีไทย ครั้ง ที่ 1</p> <p>7. โครงการสักการะพระยาศรีสุนทรโวหาร (น้อย อาจารย์ยางกูร)ร่วมกับ สภาวัฒนธรรมจังหวัดฉะเชิงเทรา และสำนักงานวัฒนธรรมจังหวัด</p>	<p>1. ควรนำเกณฑ์มาตรฐาน การบรรเลงดนตรีไทย ไปให้ โรงเรียนนำไปใช้และให้ ผู้ทรงคุณวุฒิวิพากษ์เพื่อนำไปสู่ การสร้างมาตรฐานการประกัน คุณภาพการศึกษาได้</p> <p>2. ควรจัดกิจกรรมที่ กำหนดอัตลักษณ์ของจังหวัด ฉะเชิงเทรา โดยเชิญปราชญ์ ชาวบ้านมาให้ความรู้กับ นักเรียน นักศึกษา เพื่อปลูก จิตสำนึกและสร้างความ ตระหนักในการรักท้องถิ่น</p> <p>3. ควรประสานกับสโมสร ทั้ง 5 คณะ จัดเวทีให้นักศึกษา ได้แสดงความสามารถทาง ศิลปะและวัฒนธรรม</p>

พันธกิจ	ผลงานที่สำเร็จ	สิ่งที่ต้องพัฒนา
	<p>ฉะเชิงเทรา</p> <p>8. โครงการถวายเทียนพรรษา ประจำปี ๒๕๕๘ ร่วมกับองค์การบริหารส่วนตำบลหัวไทร โรงเรียนวัดทางข้ามน้อย อำเภอบางคล้า จังหวัดฉะเชิงเทรา และหอพักนักศึกษา มหาวิทยาลัยราชภัฏราชนครินทร์ บางคล้า</p> <p>9. โครงการอบรมเชิงปฏิบัติการ “การสร้างมาตรฐานทางศิลปวัฒนธรรม การบรรเลงดนตรีไทย”</p> <p>10. โครงการลานวัฒนธรรมราชนครินทร์ ศิลปะ ดนตรี นาฏศิลป์ ถิ่นภูมิปัญญาไทย ครั้งที่ 2 ร่วมกับสโมสรนักศึกษา 5 คณะและกองพัฒนานักศึกษา</p>	

บทที่ 3

แผนพัฒนาศูนยศิลปะ วัฒนธรรมและทองถิ่น ระยะ 4 ปี พ.ศ.2557 - 2560

แผนพัฒนาหน่วยงาน ระยะ 4 ปี พ.ศ.2557-2560

- ประเด็นยุทธศาสตร์ เป้าประสงค์ ตัวชี้วัด เป้าหมายตัวชี้วัด กลยุทธ์ โครงการ-กิจกรรม งบประมาณ ผู้รับผิดชอบ

- เป้าประสงค์มหาวิทยาลัย :

ข้อที่ 13 มีระบบการบริหารจัดการและผลงานด้านการทำนุบำรุงศิลปวัฒนธรรมที่โดดเด่นเป็นที่ยอมรับ

- ประเด็นยุทธศาสตร์มหาวิทยาลัย : ยุทธศาสตร์ที่ 6 ส่งเสริมและพัฒนาการทำนุบำรุงศิลปะ วัฒนธรรมและภูมิปัญญาท้องถิ่น เพื่อเผยแพร่สู่สากล

- ประเด็นยุทธศาสตร์หน่วยงาน :

1. ส่งเสริมความร่วมมือและสร้างเครือข่ายที่เข้มแข็ง ด้านการส่งเสริมเผยแพร่ศิลปะ วัฒนธรรม ภูมิปัญญาท้องถิ่น การบริการชุมชนในระดับชาติและนานาชาติ
2. ส่งเสริมเผยแพร่องค์ความรู้ สร้างจิตสำนึก สร้างสรรค์ศิลปะ วัฒนธรรมพื้นบ้านและวัฒนธรรมร่วมสมัยสู่ประชาคมอาเซียน
3. การขับเคลื่อนอนุรักษ์ศิลปะ วัฒนธรรมท้องถิ่น และการสืบสานโครงการพระราชดำริตามแนวเศรษฐกิจพอเพียง

แผนพัฒนาหน่วยงาน ระยะ 4 ปี พ.ศ.2557-2560

- ประเด็นยุทธศาสตร์ เป้าประสงค์ ตัวชี้วัด เป้าหมายตัวชี้วัด กลยุทธ์ โครงการ-กิจกรรม งบประมาณ ผู้รับผิดชอบ

เป้าประสงค์มหาวิทยาลัย : ข้อที่ 13 มีความร่วมมือและสร้างเครือข่ายเผยแพร่ศิลปะ วัฒนธรรมภูมิปัญญาท้องถิ่น การบริการชุมชนในระดับชาติและนานาชาติ

ประเด็นยุทธศาสตร์มหาวิทยาลัย : ยุทธศาสตร์ที่ 6 ส่งเสริมและพัฒนาการทำงานบำรุงศิลปะ วัฒนธรรมและภูมิปัญญาท้องถิ่นเพื่อเผยแพร่สู่สากล

ประเด็นยุทธศาสตร์หน่วยงาน : ส่งเสริมความร่วมมือและสร้างเครือข่ายที่เข้มแข็ง ด้านการส่งเสริมเผยแพร่ศิลปะ วัฒนธรรม ภูมิปัญญาท้องถิ่น การบริการชุมชนในระดับชาติและนานาชาติ

เป้าประสงค์ (หน่วยงาน)	ตัวชี้วัด	ค่าเป้าหมายตัวชี้วัด				กลยุทธ์ หน่วยงาน	โครงการ/กิจกรรม	งบประมาณ (บาท)					ผู้รับผิดชอบ	
		หน่วยนับ	ปีงบประมาณ					ปีงบประมาณ				รวม 57 - 60		
			57	58	59			60	57	58	59			60
เกิดเครือข่ายความร่วมมือ ในการ บริการศิลปะ วัฒนธรรม การ บริการชุมชน ใน ระดับท้องถิ่น และ ระดับชาติ	1. จำนวนโครงการ/ กิจกรรม พัฒนาองค์ ความรู้ทางศิลปะ วัฒนธรรม	โครงการ	5	6	6	6	พัฒนาเครือข่ายและ สร้างสรรค์ศิลปะ วัฒนธรรม และการ บริการชุมชน	1. โครงการลาน วัฒนธรรมเพื่อเยาวชน และครอบครัว	100,000	100,000	100,000	100,000	400,000	ศูนย์ศิลปะฯ
		เครือข่าย	4	5	6	6		2. โครงการศิลปะ วัฒนธรรมสู่ชุมชน	237,500	237,500	240,000	240,000	955,000	
	2. จำนวนเครือข่ายที่ รับบริการบริการ ศิลปะ วัฒนธรรม							3. โครงการต้นกล้า ศิลปะ วัฒนธรรม	150,000	150,000	200,000	200,000	700,000	
								4. โครงการเผยแพร่ แลกเปลี่ยนวัฒนธรรม ใน ระดับชาติและนานาชาติ	200,000	200,000	200,000	200,000	800,000	

แผนพัฒนาหน่วยงาน ระยะ 4 ปี พ.ศ.2557-2560

- ประเด็นยุทธศาสตร์ เป้าประสงค์ ตัวชี้วัด เป้าหมายตัวชี้วัด กลยุทธ์ โครงการ-กิจกรรม งบประมาณ ผู้รับผิดชอบ

เป้าประสงค์มหาวิทยาลัย : ข้อที่ 13 มีความร่วมมือและสร้างเครือข่ายเผยแพร่ศิลปะ วัฒนธรรมภูมิปัญญาท้องถิ่น การบริการชุมชนในระดับชาติและนานาชาติ

ประเด็นยุทธศาสตร์มหาวิทยาลัย : ยุทธศาสตร์ที่ 6 ส่งเสริมและพัฒนาการทำนุบำรุงศิลปะ วัฒนธรรมและภูมิปัญญาท้องถิ่นเพื่อเผยแพร่สู่สากล

ประเด็นยุทธศาสตร์หน่วยงาน : ส่งเสริมความร่วมมือด้านการส่งเสริมเผยแพร่ศิลปะ วัฒนธรรม ภูมิปัญญาท้องถิ่น การบริการชุมชนทั้งระดับชาติและนานาชาติ

เป้าประสงค์ (หน่วยงาน)	ตัวชี้วัด	ค่าเป้าหมายตัวชี้วัด				กลยุทธ์ หน่วยงาน	โครงการ/กิจกรรม	งบประมาณ (บาท)					ผู้รับผิดชอบ	
		หน่วยนับ	ปีงบประมาณ					ปีงบประมาณ				รวม 57 - 60		
			56	57	58			59	57	58	59			60
มีการเสริมสร้าง ค่านิยมที่ดี และ พัฒนาปลูก จิตสำนึกให้ดำรงอยู่ ความเป็นไทย	1. จำนวนโครงการ /กิจกรรม พัฒนางค์ ความรู้ทางศิลปะ วัฒนธรรม 2. จำนวนเครือข่าย ในการบริการศิลปะ วัฒนธรรม	โครงการ					5. โครงการสร้าง มาตรฐานทางศิลปะ วัฒนธรรม	-	20,000	50,000	50,000	120,000	ศูนย์ศิลปะฯ	
		เครือข่าย					6. โครงการบริหาร จัดการศูนย์ศิลปะ วัฒนธรรมและท้องถิ่น	170,000	200,000	200,000	200,000	770,000		
							7. โครงการแลกเปลี่ยน เรียนรู้กับประชาชนชาวบ้าน เพื่อสร้างองค์ความรู้อย่าง ยั่งยืน	-	-	50,000	50,000	150,000		

แผนพัฒนาหน่วยงาน ระยะ 4 ปี พ.ศ.2557-2560

- ประเด็นยุทธศาสตร์ เป้าประสงค์ ตัวชี้วัด เป้าหมายตัวชี้วัด กลยุทธ์ โครงการ-กิจกรรม งบประมาณ ผู้รับผิดชอบ

เป้าประสงค์มหาวิทยาลัย : ข้อที่ 13 มีความร่วมมือและสร้างเครือข่ายเผยแพร่ศิลปะ วัฒนธรรมภูมิปัญญาท้องถิ่น การบริการชุมชนในระดับชาติและนานาชาติ

ประเด็นยุทธศาสตร์มหาวิทยาลัย : ยุทธศาสตร์ที่ 6 ส่งเสริมและพัฒนาการทำนุบำรุงศิลปะ วัฒนธรรมและภูมิปัญญาท้องถิ่นเพื่อเผยแพร่สู่สากล

ประเด็นยุทธศาสตร์หน่วยงาน : ส่งเสริมเผยแพร่องค์ความรู้ สร้างจิตสำนึก สร้างสรรค์ศิลปะ วัฒนธรรมพื้นบ้านและวัฒนธรรมร่วมสมัยสู่ประชาคมอาเซียน

เป้าประสงค์ (หน่วยงาน)	ตัวชี้วัด	ค่าเป้าหมายตัวชี้วัด				กลยุทธ์ หน่วยงาน	โครงการ/กิจกรรม	งบประมาณ (บาท)					ผู้รับผิดชอบ	
		หน่วยนับ	ปีงบประมาณ					ปีงบประมาณ				รวม 57 - 60		
			57	58	59			60	57	58	59			60
1. จำนวนโครงการด้าน ศิลปะ วัฒนธรรมและ ภูมิปัญญาท้องถิ่น บูรณาการกับการเรียน การสอนและการบริการ ชุมชน 2. จำนวนโครงการ/ กิจกรรม พัฒนาองค์ ความรู้ 3. จำนวนงานวิจัย/ เอกสารองค์ความรู้	โครงการด้าน ศิลปะ วัฒนธรรมและ ภูมิปัญญาท้องถิ่น	โครงการ	3	5	5	5	1. พัฒนาคุณภาพ บัณฑิต งานวิจัย สังเคราะห์องค์ความรู้ ด้วยงานศิลปะ วัฒนธรรม	1. โครงการส่งเสริมการ เรียนรู้ประวัติศาสตร์ ท้องถิ่นและวัฒนธรรมลุ่ม น้ำบางปะกง	30,000	30,000	30,000	30,000	120,000	ศูนย์ศิลปะฯ
		โครงการ	4	5	6	6	2. ปลุกจิตสำนึกความ เป็นไทย และ วัฒนธรรมที่ดี โดย บูรณาการงานทำนุ บำรุงศิลปะ	2. โครงการส่งเสริมภูมิ ปัญญาท้องถิ่นด้านงาน หัตถกรรมสู่สถานศึกษา	5,000	5,000	5,000	5,000	20,000	
		โครงการ กิจกรรม	4	5	6	6	3. โครงการอนุรักษ์และ เผยแพร่ประเพณีและวัน สำคัญของไทย	3. โครงการอนุรักษ์และ เผยแพร่ประเพณีและวัน สำคัญของไทย	80,000	100,000	100,000	100,000	380,000	
		รายการ	2	3	3	3	วัฒนธรรม ด้วยการ ผลิตบัณฑิตและการ บริการวิชาการ	4. โครงการธนาคาร ความดี	-	-	70,000	70,000	140,000	
								5. โครงการยกย่องเชิด ชูเกียรติเพชรศิลปะ วัฒนธรรม จ.ฉะเชิงเทรา	-	-	70,000	70,000	140,000	

แผนพัฒนาหน่วยงาน ระยะ 4 ปี พ.ศ.2557-2560

- ประเด็นยุทธศาสตร์ เป้าประสงค์ ตัวชี้วัด เป้าหมายตัวชี้วัด กลยุทธ์ โครงการ-กิจกรรม งบประมาณ ผู้รับผิดชอบ

เป้าประสงค์มหาวิทยาลัย : ข้อที่ 13 มีความร่วมมือและสร้างเครือข่ายเผยแพร่ศิลปะ วัฒนธรรมภูมิปัญญาท้องถิ่น การบริการชุมชนในระดับชาติและนานาชาติ

ประเด็นยุทธศาสตร์มหาวิทยาลัย : ยุทธศาสตร์ที่ 6 ส่งเสริมและพัฒนาการดำเนินงานบูรณาการศิลปะ วัฒนธรรมและภูมิปัญญาท้องถิ่นเพื่อเผยแพร่สู่สากล

ประเด็นยุทธศาสตร์หน่วยงาน : ส่งเสริมเผยแพร่องค์ความรู้ สร้างจิตสำนึก สร้างสรรค์ศิลปะ วัฒนธรรมพื้นบ้านและวัฒนธรรมร่วมสมัยสู่ประชาคมอาเซียน

เป้าประสงค์ (หน่วยงาน)	ตัวชี้วัด	ค่าเป้าหมายตัวชี้วัด				กลยุทธ์ หน่วยงาน	โครงการ/กิจกรรม	งบประมาณ (บาท)					ผู้รับผิดชอบ	
		หน่วยนับ	ปีงบประมาณ					ปีงบประมาณ				รวม 57 - 60		
			57	58	59			60	57	58	59			60
		โครงการ					1. พัฒนาคุณภาพบัณฑิต งานวิจัย สักเคราะห์องค์ความรู้ ด้วยงานศิลปะ วัฒนธรรม	6. โครงการศึกษาค้นคว้าวิจัยแหล่งประวัติศาสตร์และภูมิปัญญาท้องถิ่น	-	-	50,000	50,000	100,000	ศูนย์ศิลปะฯ
		โครงการ กิจกรรม					2. ปุ่กจิตสำนึกความ เป็นไทย และ วัฒนธรรมที่ดี โดย บูรณาการงานทำนุ บำรุงศิลปะ วัฒนธรรม ด้วยการ ผลิตบัณฑิตและการ บริการวิชาการ	7. โครงการศึกษา รวบรวมและเผยแพร่องค์ ความรู้ด้านวัฒนธรรมและ ภูมิปัญญาท้องถิ่นในกลุ่ม เบญจบุรพา	100,000	100,000	100,000	100,000	400,000	
		รายการ					8. โครงการเฝ้าระวัง ทางวัฒนธรรมใน สถานศึกษา	8. โครงการเฝ้าระวัง ทางวัฒนธรรมใน สถานศึกษา	30,000	30,000	50,000	50,000	160,000	
							9. โครงการศิลปะ วัฒนธรรมเคลื่อนที่สู่ ประชาคมอาเซียน	9. โครงการศิลปะ วัฒนธรรมเคลื่อนที่สู่ ประชาคมอาเซียน	150,000	150,000	150,000	150,000	600,000	
							10. โครงการอบรม ภาษาอังกฤษเพื่อการ สื่อสารศิลปะ วัฒนธรรม ท้องถิ่นและภูมิปัญญา ท้องถิ่น	10. โครงการอบรม ภาษาอังกฤษเพื่อการ สื่อสารศิลปะ วัฒนธรรม ท้องถิ่นและภูมิปัญญา ท้องถิ่น	-	30,000	50,000	50,000	130,000	

แผนพัฒนาหน่วยงาน ระยะ 4 ปี พ.ศ.2557-2560

- ประเด็นยุทธศาสตร์ เป้าประสงค์ ตัวชี้วัด เป้าหมายตัวชี้วัด กลยุทธ์ โครงการ-กิจกรรม งบประมาณ ผู้รับผิดชอบ

เป้าประสงค์มหาวิทยาลัย : ข้อที่ 13 มีความร่วมมือและสร้างเครือข่ายเผยแพร่ศิลปะ วัฒนธรรมภูมิปัญญาท้องถิ่น การบริการชุมชนในระดับชาติและนานาชาติ

ประเด็นยุทธศาสตร์มหาวิทยาลัย : ยุทธศาสตร์ที่ 6 ส่งเสริมและพัฒนาการทำนุบำรุงศิลปะ วัฒนธรรมและภูมิปัญญาท้องถิ่นเพื่อเผยแพร่สู่สากล

ประเด็นยุทธศาสตร์หน่วยงาน : การขับเคลื่อนอนุรักษ์ศิลปะ วัฒนธรรมท้องถิ่น และการสืบสานโครงการพระราชดำริตามแนวเศรษฐกิจพอเพียง

เป้าประสงค์ (หน่วยงาน)	ตัวชี้วัด	ค่าเป้าหมายตัวชี้วัด				กลยุทธ์ หน่วยงาน	โครงการ/กิจกรรม	งบประมาณ (บาท)					ผู้รับผิดชอบ	
		หน่วยนับ	ปีงบประมาณ					ปีงบประมาณ				รวม		
			57	58	59			60	57	58	59			60
มีกิจกรรมส่งเสริมเผยแพร่องค์ความรู้ทางศิลปะ วัฒนธรรม และภูมิปัญญาท้องถิ่น	1. จำนวนเครือข่าย/ชุมชน ที่นำหลักเศรษฐกิจพอเพียงไปใช้ 2. จำนวนงาน/ชิ้นงาน การพัฒนาองค์ความรู้ และสร้างมาตรฐานศิลปะ วัฒนธรรม	โครงการ	1	2	3	3	1. พัฒนาเครือข่ายปรับมาตรฐานศิลปะ วัฒนธรรมและการบริการชุมชน 2. สนับสนุนให้มีการนำหลักปรัชญาเศรษฐกิจพอเพียงไปใช้ในชุมชน 3. สนับสนุนให้มีการสร้างองค์ความรู้ และแหล่งเรียนรู้ทางศิลปะ วัฒนธรรม	1. โครงการราชภัฏราชนครินทร์ศิลปะ วัฒนธรรมเฉลิมพระเกียรติฯ วันพ่อวันแม่ 2. โครงการพัฒนาหอศิลป์และวัฒนธรรม (ศูนย์วิชาการท้องถิ่น บางคล้า) 3. โครงการพัฒนาภูมิปัญญาไทยสู่เศรษฐกิจสร้างสรรค์	50,000	50,000	70,000	70,000	240,000	ศูนย์ศิลปะฯ
		ชิ้น	1	2	2	2		-	100,000	100,000	100,000	300,000		
								100,000	150,000	150,000	150,000	550,000		

แผนพัฒนาหน่วยงาน ระยะ 4 ปี พ.ศ.2557-2560

- ประเด็นยุทธศาสตร์ เป้าประสงค์ ตัวชี้วัด เป้าหมายตัวชี้วัด กลยุทธ์ โครงการ-กิจกรรม งบประมาณ ผู้รับผิดชอบ

เป้าประสงค์มหาวิทยาลัย : ข้อที่ 13 มีความร่วมมือและสร้างเครือข่ายเผยแพร่ศิลปะ วัฒนธรรมภูมิปัญญาท้องถิ่น การบริการชุมชนในระดับชาติและนานาชาติ

ประเด็นยุทธศาสตร์มหาวิทยาลัย : ยุทธศาสตร์ที่ 6 ส่งเสริมและพัฒนาการทำนุบำรุงศิลปะ วัฒนธรรมและภูมิปัญญาท้องถิ่นเพื่อเผยแพร่สู่สากล

ประเด็นยุทธศาสตร์หน่วยงาน : การขับเคลื่อนอนุรักษ์ศิลปะ วัฒนธรรมท้องถิ่น และการสืบสานโครงการพระราชดำริตามแนวเศรษฐกิจพอเพียง

เป้าประสงค์ (หน่วยงาน)	ตัวชี้วัด	ค่าเป้าหมายตัวชี้วัด				กลยุทธ์ หน่วยงาน	โครงการ/กิจกรรม	งบประมาณ (บาท)					ผู้รับผิดชอบ	
		หน่วยนับ	ปีงบประมาณ					ปีงบประมาณ				รวม 57 - 60		
			57	58	59			60	57	58	59			60
		โครงการ					4. โครงการลาน วัฒนธรรมราชนครินทร์ ศิลปะ ดนตรี นาฏศิลป์ ถิ่นภูมิปัญญาไทย	100,000	100,000	100,000	100,000	400,000	ศูนย์ศิลปะฯ	

บทที่ 4

การแปลงแผนปฏิบัติการสู่การปฏิบัติ

1. การประชุมคณะกรรมการบริหารศูนย์ศิลปะ วัฒนธรรมและท้องถิ่น
2. การพิจารณาแผนพัฒนาเศรษฐกิจและสังคมแห่งชาติ ฉบับที่ 11
3. การพิจารณานโยบายของรัฐบาล
4. การพิจารณายุทธศาสตร์จังหวัดฉะเชิงเทรา
5. การพิจารณาแผนปฏิบัติการ 4 ปีของมหาวิทยาลัยราชภัฏราชนครินทร์
6. การจัดทำแผนปฏิบัติการของศูนย์ศิลปะ วัฒนธรรมและท้องถิ่น มหาวิทยาลัยราชภัฏราชนครินทร์
7. การแปลงแผนมาเป็นโครงการ
8. การแปลงโครงการมาเป็นกิจกรรม
9. การอนุมัติงบประมาณจัดทำโครงการ
10. ดำเนินการจัดทำโครงการ
11. สรุปผลการดำเนินงาน
12. นำไปทบทวนและพัฒนาในการจัดทำแผนให้เกิดประสิทธิภาพและประสิทธิผล

บทที่ 5

การกำกับ ติดตาม ประเมินผล

1. การจัดทำปฏิทินกิจกรรมในรอบปี
2. การจัดทำรายงานผลการดำเนินงานรายไตรมาส
3. การจัดทำสรุปผลการดำเนินงานตามโครงการ/กิจกรรม
4. การประชุมคณะกรรมการบริหารศูนย์ศิลปะ วัฒนธรรมและท้องถิ่น และคณะกรรมการประจำศูนย์ศิลปะ วัฒนธรรมและท้องถิ่น เพื่อทบทวน ติดตามการดำเนินงานแผนและงบประมาณ